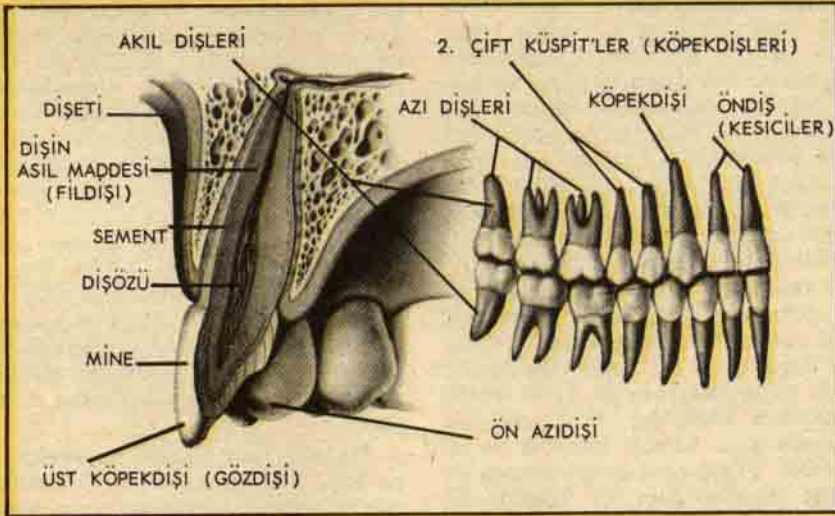


# BEN EROL'UN DIŞ'İYİM

J. D. RATCLIFF



**Ben hemen hemen bir mühendislik yapıtıyım. Fakat benim tehlikeli bir düşmanım vardır. Eğer Erol beni korumazsa bu düşman beni mahvedebilir.**

iz beni Erol'un vücudunun mavi yakalı bir işçisi farz ve kabul edebilirsiniz. Amma ben onun ne karaciğeri gibi parlak bir kimyager, ne de kalbi gibi sadık bir esir değilim. Ben onun vücudunun yaşadığı sürece ençabuk bozulabilir, ölümden sonra da en sağlam ve uzun süre dayanacak bir parçasıyım. Pekâla mümkündür ki, Erol ölüpte vücudu bin yıl son-

ra toz haline geldiği zaman ben ginede sağlam olarak oralarda bulunabileyim.

Ben Erol'un sağ üst köpekdişi veya başka bir deyimle gözdışıyım. Benim karşımda bulunan ikizeşim ve alt çene kemiğinde bulunan öteki arkadaşlarımla birlikte, Erol erginlik yaşına ulaştığı zaman 32 taneye ulaşan diş takımının elemanları arasında bulunurum. Erol yemek yediği

zaman biz dişler onun sindirimini başlatır ve yemekten tad almasına da katkıda bulunuruz. Eğer yiyecek çiğnenmeden yutulsaydı bundan pek fazla bir tad alınmazdı.

Katkılarımızın bazıları hayli ilgi çekicidir. Biz yumuşak yiyecekleri başka, sertleri başka türlü ısırırız. Bu ısırılardan hangisini kullanacağımızı, duygusal bir düzen bize bildirir. Başka organları, pelte gibi yamyası edebilecek basınçlara biz karşı koyabiliriz. Böbrekler, deri gibi Erol'un organlarından birçoğu yaralandığı zaman kendikendini onarabilir. Biz onaramayız. Biz bir kez yaralandık mı, hep yaralı kalırız.

Benim, Erol'un ağızdaki dişlerin sözcülüğünü yapmaya hakkım var mıdır? Sanırım ki bunlar arasında en ilgi çekici olanı gözdışı (köpekdişi) dir. Geçmişte, Erol batıl bir inanış olarak benim kökümün çok uzun olduğunu ve gözüne kadar ulaştığını sanırdı. Eğer ben çekip çıkarılsam gözünün sakatlanacağından korkardı. Her ne kadar Erol şimdi bunun saçmalığını biliyorsa da, hâlâ da çok istediği bir şeyi elde etmek için «gözdişini» vermeye razı olacagını söyler. Biz çok eski zamanlarda denizlerde üreyen balıkların pulu olarak görünmeye başladık. Fakat sonraları karada hayat başlayınca şeklimizi değiştirdik ve diş halini aldık. Doğuşta Erol'un ağız dolusu, damağı içinde gömülü 52 tane dişi vardı. O zaman biz tam şeklimizi almış değildik. Fakat bunlardan 20 «bebek dişi» mine tabakası da dahil olmak üzere çıkmaya hazırdılar. Erol yeni doğduğu zaman çene kemiği küçüktü ve iyi gelişmemişti. Yüz biçimi de çiğnemeye değil de süt emmeye göre idi. Ağızda büyüklükte bulunan 32 dişi alacak yer olmayıp, ancak bebek dişlerinin sığacağı kadar yer vardı.

Dişeti bizim içinde geliştiğimiz bir döl-yatağı durumundadır. İlk altı ayda bizlerden, önce dört altı kesici-ki Erol bunlara öndişleri der- diş etlerini yararak yukarı doğru çıkmaya başlar. Benim sütdişi benzerim 18 nci ayda ve ikinci azı dişi de 24 ncü ayda çıkar.

İlk sürekli diş olan altı yaş azı dişi Erol'un süt dişlerinin hepsinin arkasında kendini gösterir. Erol'un bünyesi süt dişlerinin köklerini hazmederek gevşetir ve başka süreklidışlerin çıkmasına yol açarken, bu azı dişleri çiğnemeyi sağlar. Ben, Erol 12 yaşına bastığı zaman çıktım. Sonuncu olan akıl dişi ise, Erol 18 yaşına gelinceye kadar kendini göstermemişti.

Benim yapıma bir göz atarsanız, benim konuyu bir mühendislik eseriymişimdir. Diş etinden dışarı çıkıp tad görünen kısmım mine denen parlak ve sert bir kabukla örtülüdür. Bu kabuk kısmım, her ne kadar kısmen organik bir hayata sahip ise de, büyük ölçüde kalsiyum fosfattan ibarettir. Mine kısmım çok küçük, bir demet halinde birbirine bağlanmış kurşun kalemler benzeyen, altı köşeli çubuk demetlerinden meydana gelmiştir. Bunların yüz tanesi ancak bir saç kılı kadar kalınlık gösterir. Minemde sinir olmadığı için, acıya karşı hassas değildir. Çiğneme esnasında da hayli kuvvetli tazyiklere dayanacak kadar sağlamdır.

Minemin altında DENTİN denilen kemik yapısına benzer, dişin asıl maddesi vardır. Dişin duyarlılığı buradan başlar. Dentin'in de altında benim kalbgâhım olan diş özüm başlar. Bu kısım nisbeten yumuşak malzemeden yapılmış ve içerisinde dentin'in küçük kanallarından geçen sinirler, kan damarları ve hücreler bulunur. Bütün diş takımı çene kemiğindeki boşluklara tıpatıp uygun şekilde ve kemiğe benzer SEMENT denilen bir doku binlerce lif yardımıyla sıkıca yerleşmiş durumdadır. Biz, Erol'un çene kemiğinin doğrudan doğruya bir parçası olmayıp, saksıda yetiştirilen ve yapacağı görevi göre kök salan bitkilere bezetilebiliriz. Benim önümüzdeki kesiciler ile benim için (ki bizler eti ve sert yiyecekleri parçalarız) bir tek kök kâfidir. Daha gerilerdeki ağır iş yapan öğütücüler, destek için mümkün olduğu kadar çok, üç köke kadar ihtiyaç duyarlar.

Dişlerin bazı sıkıntılara sebep olduğunu Erol eskidenberi bilir. O şimdiden bizim dördümüzü kaybetmiş ve daha çoğunu da kaybetme tehlikesiyle karşı karşıyadır. (40 yaşında 10 dişini kaybetmiş olanlar da vardır.) Eğer bize gerektiği kadar iyi baksaydı, bunlar olmazdı. Erol dişlerini muntazaman fırçalar ve ağız yıkama suyu kullanır. Böylelikle o ağzının temizlendiğini sanır. Aslında onun ağız mikrop- ların yaşadığı bir hayvanat bahçesinden farksızdır ve Erol'un bundan kurtulmak için yapabileceği fazla birşey yoktur.

Erol'un bütün hayatı boyunca en büyük düşmanı diş çürümesidir. Bu da ağızda kalan yiyecek parçacıklarıyla, bunlarda üreyen bakterilerdir. Yiyecek kırıntıları dişlerin yarık ve çatlaklarında toplanır. Erol'un dişçisi bunlara leke der ve bunlar genellikle gözle görünmezler. Lekeler üzerinde yaşayan canlı bakteriler buradaki yiyecek parçalarını mayalandırarak asit üre-

tir. Üretilen bu asit te mineyi eriterek, bakterilerin dişin iç kısımlarına girmesine sebep olur.

Diş yapısının içine başka bir giriş yolu daha vardır. Erol'un diş minesi üzerinde bulunan bir çatlaktan bakteriler girebilir ve minenin altında bir çürüme başlayabilir. Diş röntgeniyle bu gizli çürümeyi meydana çıkarmak mümkündür.

Çürüme hızı 35 yaşından sonra yavaşlar. Bu safhalarda Erol'un diş dikkat etmesi gereken en önemli şey diyeti kenarlarına musallat olan diş etrafındaki hastalıklardır. Burada diş lekesi en büyük suçludur. Zamanla gözle belli olmayan lekeler, tükürükten madenler ararak bunları sert ve pürüklü diş taşı (diş kefki) haline getirir. Gerek diş lekesi ve gerek diş taşı, diş etlerini dişten ayırarak buralarda yiyecek kırıntılarının ve bakterilerin yerleşeceği cepler meydana getirir. İşte buralardan da hertürlü kötülükler doğar. Diş etleri cerahatlanır ve kanar. Yahut normal olarak diş etleriyle korunan dişin yumuşak kısımlarına bakteriler hücum ederler. Buna karşı birşey yapmazsak cerahat cepleri meydana gelir ve çene kemiği ile bağlan-tılarımızı tahrip eder. Bu noktada çok muhtemeldir ki bize güle güle demek gerekecektir. Erol'un yaşında olanların çoğunda diş sıkıntılarının ana kaynağını ve başlangıcını bu gidişte aramak gerekir.

Eğer Erol'un ana ve babası daha Erol küçük bir oğlan çocuğu iken dişlerini düzelttirselerdi, şimdi o, dişeti hastalıklarının başka bir nedeni olan MALOCCLU-SION sıkıntısına düşmezdi. Malocclusion üst çene kemiğinde bulunan bizlerden birinin, alt tarafta bulunan eşimle uyuzmaz ve karşılaşmaz durumda olması demektir. Bundan dolayı bir diş çalışırken öteki diş tembel tembel durur ve kök bölgesinde benzer bir faaliyet göstermez. Tembel olan diş çevresindeki dişeti geriler ve buraları bakteriler istila eder, cerahat cepleri hasıl olur, bu da dişlerin gevşeyerek sallanmasına sebep olur.

İsterdim ki insanlar bugün, diş çürümesiyle diş kireçlenmesinin hemen tamamıyla önlenebileceğini bilsinler. Erol gelişme çağında iken ona flöörlanmış içme suyu içirselerdi, biz dişler ozaman daha sert ve çürümeye karşı daha dayanıklı olurduk. Bununla birlikte Erol 47 yaşında bile gelecek sıkıntılardan korunmak için

hayli şeyler yapabilir. Dişlerin arasının dikkatle fırçalanması ve temizlenmesi önemlidir. Kürdan kullanmak her nekadar sosyal etiket bakımından iyi karşılanmazsa da çökiyi bir temizleyicidir. Floss (diş etlerini temizlemeye mahsus mumlu iplik) ve yeni su jeti de faydalıdır. Yemekten sonra ve özellikle tatlı yedikten sonra, dişlerin temizlenmesi çok iyidir. Bakterilerin gelişmesini sağlayan şeker böylece giderilmiş olur.

Erol'un dişçisi, onun baş düşmanı göze görünmeyen diş lekesini nasıl bulup ve nasıl fırçalayacağını öğretir. Aksi halde dişlerin gelişigüzel fırçalanmasıyla bu lekeler dokunulmamış olur. Bu iş hergün ancak Erol'un birkaç dakikasıdır. Erol eczanelerde satılan ve çiğnendiği zaman ağızda yiyecek kalıntılarını boyayan tabletler kullanılmalıdır. Ozaman diş lekeleri kırmızı lekeler halinde görülür ve bunlar da bize bir fenalık yapmadan fırçalanıp temizlenebilir.

Eğer Erol bu şekilde diş temizliğine devam ederse birçok sıkıntılardan kurtulmuş olur. Erol, kendisinin farkına varamayacağı bir kısım lekelerin teşekkülünü önlemek için, dişlerini yılda ikize bir dişçiye uzmanca temizletmesi gereklidir. Dişçi ısırma yüzeylerimizi de bir plastikle boyayarak, bakterilere karşı çatlaklarımızı kapatır. Aynı zamanda dişçi birbirine iyi uymayanlarımızı da düzeltir ve törpüler.

Erol bazı işaretlere de dikkat etmelidir. Diş etlerinin kanaması, bizim en hassas yerimizde, diş etlerinin kenarlarında bir yarık olduğunu gösterir. Dişçi genellikle bir bakışta bunun nedenini anlayabileceği için, Erol vakit kaybetmeden dişçiye gitmelidir. Sonra o, bizim de ekzersizlere ihtiyacımız olduğunu hatırlamalıdır. Elma, havuç gibi ısırılarak yenen gevrek yiyecekler bizim çene kemiğindeki yerleşme ve desteklenme durumumuzu kuvvetlendirir ve geliştirir.

Özetleyecek olursak: Eğer Erol bizi iyice temizler, ayrıca bir uzman tarafından yılda ikize temizlenmemizi sağlar, diş etleri kanadığı zaman da gerekeni yaparsa, biz de ona daha birçok yıllar hizmete devam ederiz. Ve ben biliyorum ki, Erol ağızda pahalı bir sürü hırdavatı taşımaktansa, bizimle daha çok mesuttur.

READERS DIGEST'ten  
Çeviren: GALIP ATAKAN

*Herkesin herşey olduğu yerde hiçkimse bir şey değildir.*