

DENİZDEN KAZANILAN KARA

Hollanda'lılar, Tanrı dünyayı yarattı, fakat Hollanda'ya biz yarattık, derler. Memleketin yarısı deniz yüzeyinden aşağıdadır. Fakat 1953'ün deniz kabarmasının meydana getirdiği o feci felâketi 1800 km tutan setler ve barajlar önleyememişti. 80 milyar liralık yeni bir proje ile bunun önüne geçmeğe çalışılıyor. Bu Delta Plânıdır.

Hollanda Delta Plânının Şefi Jan Volker «ömrümüz suya karşı ve suyun çevresinde savaşla geçiyor, dedi, bu iki cephe harbidir. Birinci cephe Kuzey Deniz, arkamızdaki düşman da Ren nehridir».

Olmak veya olmamak arasındaki bu savaşta Hollanda son zamanlarda büyük bir zafer kazandı. Dünyanın en büyük su seti, eklüz, sayesinde Ren'in dâ-nize akan en önemli kolu, Haringuliet'in açık denizle bağlantısı kesildi. Bu kuvvetli setin yapımı 13 yıldan fazla sürdü ve hemen hemen 4 milyar TL'na mal oldu. Ön çalışmalar bu süreye dahil olmadığı gibi, maliyet hesabında da yalnız inşaat masrafları alınmıştır. Fakat bu koskoca Haringuliet Projesi bile Delta Plânının yanında küçük bir mozaik taşı büyüklüğünü geçememektedir. Hollanda, Delta Plânının gerçekleşmesiyle şunları elde edecektir :

- Kıyı hattı 700 km kadar kısalacaktır.
- Binlerce çiftçinin yaşayabilmesi yeni topraklar elde edilecektir.
- 1953'te vukubulan ve 2000 kişinin ölümüyle sonuçlanan su basması gibi felâketler önlenecektir.
- Kuzey Denizinin sularının karaları tuzlu bir hale getirmesine son verilecektir.

SU ALTINDA :

Delta Plânının asil amacı hakkında Hollanda Ulaştırma ve Su Ekonomisi Bakanlığı şu bilgileri vermiştir : «Memleketin yaklaşık olarak yarısı deniz düzeyinden aşağıdadır ve bugüne kadar toplam uzunluğu 1800 km. tutan su setleri sayesinde korunmaktadır. Bunların bakımı çok pahalıya mal olmaktadır. 1953 yılındaki deniz kabarması gibi büyük bir felâket karşısında ise yeter derecede bir emniyet sağlanamamaktadır».

Daha çok önceden Hollanda su mühendisleri esaslı bir çözüm yolu aramışlar, bütün Ren Deltasını

neredeyse tamamıyla 4 ana eklüz vasıtasıyla denizden ayırmağı düşünmüşlerdi. Buna ek olarak daha üç yan su seti ve bir de fırtınadan korunmak için oynak set yapılacaktı. Yalnız en uzak günzyda Westerschelde'yi denize karşı setlerle kapatmak istiyorlardı.

Başlangıçta plâncılar büyük güçlüklerle karşılaş-tılar. Projenin maliyeti herkese astronomik gözük-tü. İlk önce 80 milyar TL'dan bahsâdlince Parlamenterler çekindiler.

GIGANTOMANI :

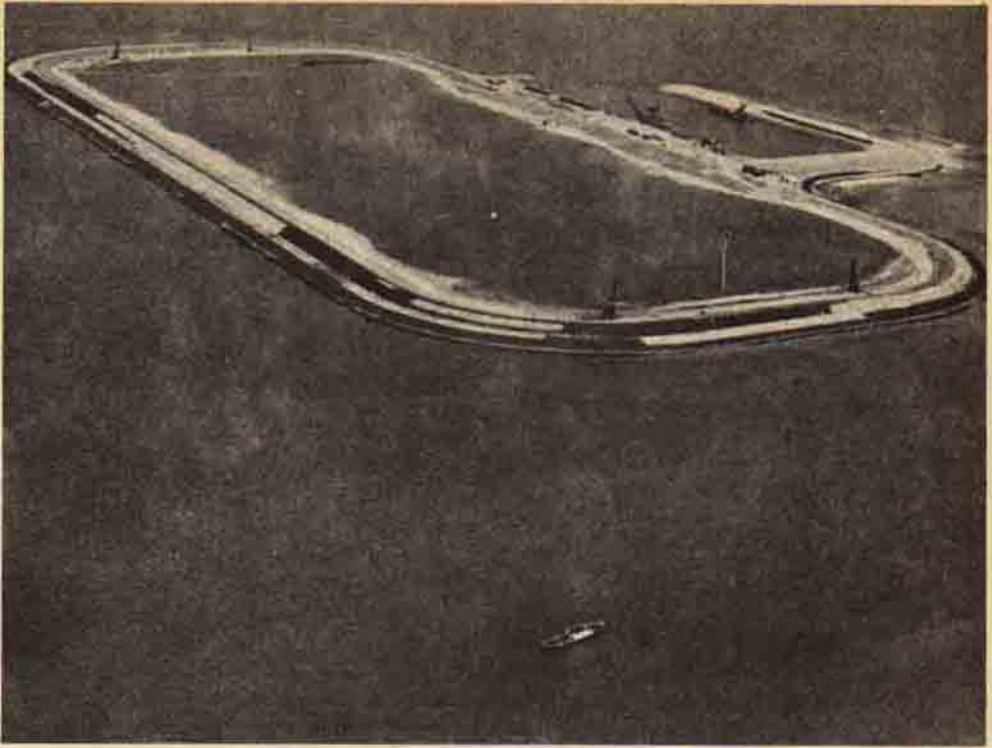
Hesap edildiğine göre Oosterschelde için yapılacak set Gize'deki Piramit'in 25 katı inşaat malzemesine ihtiyaç gösterecekti, bunu işten bazı milletvekilleri «gigantomanî», «büyüklük sevdası» diye bağirdılar. Fakat 1953 yılının getirdiği o büyük su felâketinden sonra tasarruf tedbirlerinden bir daha bahsedilmedi.

Delta Plânının gerçekleşmesi için çıkarılan kanun 1957 Kasımında yürürlüğe girecekti, fakat ön yapı çalışmalarına daha önceden başlanmıştır.

A D A :

İnşaat yerinde 4,5 km. genişliğinde olan nehir kolunun ortasında yuvarlak bir (çember) sed yapıldı. Bu tamamlandıktan sonra içindeki bütün su pompalarla dışarıya aktıldı. Böylece sunî bir ada, daha doğrusu bir inşaat çukuru meydana geldi. Onun zeminine 17 tonluk bir eklüz tesisi, herbir açıklığı 57 metre, yerleştirilecekti.

Tabil bunun için herşeyden önce lüzumlu temellerin yapılması gerekiyordu. Yere tüm uzunluğu 311 km. olan 22.000 beton kazık çakıldı ve ancak bundan sonra temellerin yapımına girişilebildi.



Su içinde büyüü bir halka : Haringuliet'te gelecekteki sulama bentleri için açılan inşaat çukuru. Bunun üzerinde 17 kapılı bir su seddi, eklüz yapılacaktır. Zemine çakılan beton kazıkların sayısı 22.000'dir.



Hazır yapı malzemesi olarak muazzam beton bloklar kullanıldı. Bu arada çalışma alanına bir de elektrik enerji istasyonu yapıldı, bunun gücü 70.000 nüfuslu bir şehrin bütün elektrik ihtiyaçlarını karşılamaya yeterli idi.

ÖRNEKLER :

Tüm 34 eklüz kapısının montajı, ki her su bırakılması için iki taneye ihtiyaç vardı, hayret verecek bir şeydi. Her kapının ağırlığı 450 tondu, fakat bir otomatik otomobil şanzmanı gibi bir düğmeye basar bazmaz kolaylıkla hareket edecekti. Hiç olmazsa başlangıçta böyle düşünülüyordu. Sonradan birçok değişiklikler yapıldı. Bu düğmeye basmak için bir set ustabaşısı kontrol masasında oturacaktı, fakat soradan onun yerini kompüter aldı.

Büyük teknik incelik deniz tarafındaki «keskin nişancılar»dır ki, bunlar dalgakıranlara nazaran daha derinlerde çalışırlar. Denizin suları çekilirken (cezir-git) kapılar açılmakta, böylece Ren'in suyu kendisine denize gidecek bir yol bulmaktadır. Sular gelince (met-gel) kapılar kapanacak, bu da denizin tuzlu sularının Haringvliet'e girmesine mani olacaktır. Denizin çok büyük bir kabarması halinde ise deniz tarafındaki kapılar dalgakıran ve iç taraftakiler ise set vazifesini görecekler, taşan deniz bunların üzerinden artık aşamayacaktır. Eklüz tesislerinin bütün motor agregatları, kumanda merkezlininkiler de dahil olmak üzere, roket rampalarına ve onların emir merkezlerine benzetilmektedir, ve o şekilde yapılmışlardır ki, düşünülebilin en büyük deniz kabarmasında bile emniyetle çalışabilirler.

BİRLEŞEN BÖLGELER :

«Eklüz adası», bittikten sonra Haringvliet'in iki kıyısıyla birleştirildi. Bunun yapmak için de o zamana kadar pek alışık olmayan bir metod kullanıldı. Bütün bir apartman bloku ağırlığında beton bloklar suya indirildi, bunun bir kısmı için gemilerden, bir kısmı için de üzerindeki ağırlığı otomatik olarak denize atan özel çelik halat hatlarından faydalanıldı. Buna ek olarak bu yeni kapama seti üzerinde eklüzlerle beraber altı şeritli bir ekspres karayolu yapıldı, ki bu, tamamiyle bittiği zaman, Rot-

terdam ile Hollanda'nın en batıda kalan bölgelerini birleştirecektir.

1978'de bütün ana ve yan setleriyle Delta Projesi tamamlanmış olacak. Geriye kalan kısmı ise Haringvliet'in birleştirilmesinden sonra yapılacak ki bu artık normal ve basit bir iş sayılmaktadır. Fakat ayrıca daha geniş plânlar da vardır.

Hollandalı mühendisler Texel, Terschetling, Amelang gibi adaları ana kayarla birleştirmek ve bu sedlerin aralarını da zamanla doldurmak istiyorlar.

Hollandalı bir mühendis şöyle dedi, «bizim daha fazla toprağa ihtiyacımız vardır ve biz bunu kendimiz yaratmak zorundayız, bunu savaşla sağlayacak değiliz».

Fakat arkalarındaki düşman Hollandalılara daima üzüntü kaynağı olmuştur. Deniz ve onun cilvelerine karşı kendilerini Delta Plânı sayesinde koruyacaklardır. Kuzey Denizinin tuzlu sularına karşı sedler yaparken, tatlı su için biricik olanakları olan Ren gittikçe daha fazla bir çirkef çukuru, lağım kanalı haline gelmektedir.

Delta Plânı özelliği bakımından Holandanın en eski düşmanına karşı aldığı en geniş savunma tedbiridir. Fakat «arkasındaki» yeni düşman yakın bir zamanda daha tehlikeli bir durum alacaktır. Ona karşı ise şimdilik elden birşey gelmemektedir.

Tahminlere göre Holladayı arkasından vurmağa çalışan bu düşman pek uzak olmayan bir gelecekte yıllardanberi savaştıkları o eski düşman kadar tehlikeli olacaktır.

Fakat hayat mücadelesi demektir ve Hollandalıların sebatlı çalışması ve pratik zekâsı elbette buna da bir çare bulacaktır.

SON DURUM :

2 Kasım 1970'de Hellevoetsluis'te 4,5 km. uzunluğundaki Haringvliet Seti işletmeye açılmış ve bir düğmeye basmakla setin içindeki 17 eklüz birden kapanmıştır. Bundan böyle nohirin suyu ihtiyaç halinde toplanabilecek ve eski Zuidersee'ye kadar geriye akacaktır. Bu sayede gisgitleri suni şekilde ayarlamak imkânı sağlanmış olmaktadır. Delta Plânının amacı, dört deniz kolunun kapatılması olan en önemli bir kısmı, böylece gerçekleşmiş olmaktadır.

HOBBY'den

Zekânın fonksiyonlarından biri, herşeyi tamamiyle zekâ ile çözmenin tehlikelerini hesaba katabilmektir.

L. MUMFORD

Hayatta en kolay şey insanın kendisini aldatmasıdır; zira her insan istediği şeyin genellikle gerçek olduğuna inanır.

DEMOSTEN