

# Çatal Höyük



*Çatal Höyük'e yapılacak bir gezi, büyük olasılıkla grup rehberinin görülecek değil görülmeyecek şeyler hakkındaki açıklamalarıyla başlar. Gerçekten de, ilk bakışta herhangi bir inşaat kazı alanını çağrıştıran Çatal Höyük'te*

*ziyaretçileri Efes, Bergama gibi klasik dönem merkezlerinin şatafatlı tapınakları ve saraylarının alışılmış, belki de çoktan kanıksanmış ihtişamı beklemiyor. Ancak, ilerleyen dakikalar gösterecektir ki, Neolitik çağın bu önemli merkezine yapılacak ziyaretin her saniyesi, Anadolu'nun göbeğinde binlerce yıl önce yaşamış kalabalık bir insan topluluğunun sınırsız yaratıcılığının tanığı.*



**Ç**ATAL HÖYÜK bugüne kadar bulunmuş belki de en büyük ve en eski kentsel Neolitik merkezdir. Beyşehir gölünden beslenen Çarşamba Çayı'nın Doğu kısmında, Konya ilinin Çumra ilçesi yakınlarında yer alan Çatal Höyük, Neolitik çağda binin katlarını bulan nüfusuyla, dünya tarihinde adeta kent tanımlamasını hak edecek çapta büyüklüğe sahip bir yerleşim yeri olarak sivrilmış. Ancak, Çatal Höyük'ü diğer Neolitik Çağ merkezlerinden ayrı bir noktaya oturtan tek özellik bu değil. Belki de ilk kent sayılabilecek Çatal Höyük, uygarlık tarihinin akla gelebilecek pek çok diğer ilklerinin de sahibi. İlk kumaş, ilk ayna, ilk tahta keseler, metodlu tarım ve Anadolu'da sığır hayvancılığının ilk örnekleri, bildik anlamıyla dinin ortaya çıkışı bunlardan sadece birkaçı. Tüm bunların ışığında, Çatal Höyük'ün dünyanın en

önemli arkeolojik merkezlerinden biri olduğunu söylemek hiç de abartılı olmayacaktır. Bulduğunda tarih kitaplarının Anadolu Neolitik Çağ'ı kısımlarının yeniden yazılmasına yol açan Çatal Höyük, yaygın olarak tanındığı halde, asla bir "arkeolojik hac yeri" haline gelmemiş, Anadolu'nun bildik kitlesel turizm merkezlerinin arasında yer alamamış.

Geçmişte varlığı zaman zaman unutulmuş Çatal Höyük, ilk olarak 1961 yılında arkeolog James Mellaart tarafından kazılmaya başlanmış. Çatal Höyük'ü ilk kez bulan kişi de olan Mellaart'ın kazıları 1963'te son bulmuş. Uzunca bir süre ara verilen kazılara yakın geçmişte, 1993 yılında tekrar başlanmış. Kazılara verilen ara Çatal Höyük'ün barındırdığı kültürel ve sanatsal mirasın bugünün ileri teknoloji olanaklarının ellerine teslim edilmesine de yol açmış. Keza buluntuların doğru biçimde çıkarılıp, etkin biçimde korumaya alınması ve mikroskop altında görülebilen ayrıntılara varıncaya değin her ipucunun değerlendirilebilmesi ancak bugünün teknik olanaklarıyla gerçekleşebiliyor. 1961'de başlayan kazılar kesintiye uğramasaydı belki de buluntuların bir kısmı sonsuza kadar



yok olacaktı. Keza bugünkü kazılarda çıkarılan duvar resimlerinin en iyi biçimde korunabilmesi için en yeni kimyasal tekniklere başvuruluyor.

Bugün, eldeki en ileri teknik donanımla yürütülen kazının başkanlığında Cambridge Üniversitesi Arkeoloji Doktoru Ian Hodder bulunuyor. Kültür Bakanlığının izniyle Ankara İngiliz Arkeoloji Enstitüsü bünyesinde yürütülen kazılara mali destek sağlayan kuruluşlar arasında British Academy, Ankara İngiliz Arkeoloji Enstitüsü, Avrupa Birliği, National Geographic Society, Cambridge Üniversitesi, McDonald Enstitüsü gibi isimler var. 25 yıl sürmesi planlanan kazılar ilkel bir arkeoloji anlayışıyla, bul-belgele-depola yöntemiyle değil, örnek bir programa göre ilerleyecek. Kazı takviminin en başında yetkin bir kazı evi, yüksek teknoloji laboratuvarlar gibi altyapı unsurlarının oluşturulması yer alıyor. Gelişmiş laboratuvarlar, kazılardaki dikey ilerlemenin ön şartı. Buluntuların kalıcılığını garanti altına alacak laboratuvar koşulları gerçekleştirilmeden duvar resimlerinin çıkarılmasına zaten izin verilmiyor.

Kazı ve laboratuvar ekiplerinin yanı sıra bir kayıt ekibi de görev başında. Tüm buluntulara ait özellikler ve alan planlarına ait bilgiler kazı yerindeki bir dizüstü bilgisayara yüklenip kazı evinde derleniyor. Bu çalışmaları tamamlayıcı görev üstlenen bir grup ise başlı başına heyecan verici bir projeyi gerçekleştiriyor. Söz konusu grup, Alman Karlsruhe Üniversitesi'nden, sanat ve medya teknolo-

jisi konusunda uzman araştırmacılardan oluşuyor. Grubun yürüttüğü çalışmaların hedefi bütün ayrıntılarıyla, gezinin tüm taleplerine cevap verebilecek bir sanal müze oluşturmak. Bunu gerçekleştirmek için de tüm kazı verilerinin en betimleyici biçimde kaydedilmesini sağlıyorlar. Kazı çalışmalarının tüm aktif anları kameralarla görüntüleniyor. Buluntuların sanal katı modelleri bilgisayar ortamında oluşturuluyor. İnteraktif bir grafik ortamda Çatal Höyük evlerinin, yeniden canlandırılmış modelleri ve evriliş çevrelebilir nesnelereyle gerçekliğini aratmayan benzeşimi yaratılıyor. Çatal Höyük'ün geçmişini evreleriyle ve evlerini tabakalarıyla tanıtan son derece çarpıcı bir bilgisayar animasyonu hazırlanmış bile. Animasyondakine benzer bir ortam bilgisayar üzerinde geliştirilip büyütüldükçe, aşama aşama, bilgisayar kullanıcısının serbestçe dolaşabileceği, nesnelere yerinden kaldırabileceği her konuda ayrıntılı bilgi alabileceği son derece zengin bir sanal müze ortamı yaratılacak. Gerçek bir müzede edilgen konuma düşen ziyaretçinin araştırma ve öğrenmeye motive edileceği böyle bir sanal müzenin arkeoloji ve sanat tarihinin geniş kitlelere ulaştırılmasında üstleneceği işlev tartışma götürmez.

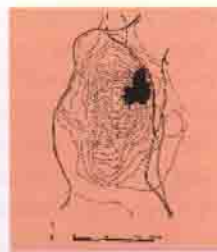


*Sürdürülen kazılarda ölçüm işlemleri için lazerli araçlar da kullanılıyor. Çok küçük buluntu parçacıkları bile atlanmayıp mikroskop altında incelenirken, bulunan hayvan kemikleri günümüz türleriyle karşılaştırılarak kayda geçiriliyor.*

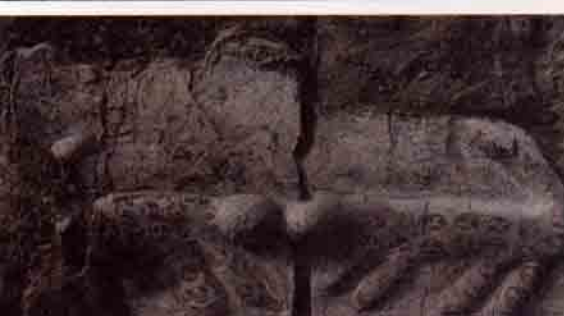


## Yerleşim Bölgesi

Çağlar boyunca pek çok önemli uygarlığa beşiklik etmiş Anadolu'nun kalbinde Çatal Höyük gibi özgün bir yerleşimin de bulunmuş olması şaşırtıcı gelmeyebilir. Yine de Neolitik Çağ'ın burada yaşamış olan insan topluluğunun neden Konya yöresini seçtiğini anlamak için bölgeyi tanımak gerekiyor. Konya'nın kuzey doğusunda, Çarşamba Çayı'nın beslediği verimli bir düzlüğün ortasında yer alıyor. Höyük ilk olarak 1951 yılında Ankara İngiliz Arkeoloji Enstitüsü bünyesinde çalışan arkeolog, James Mellaart tarafından bulunmuş. Yerinin kayda geçirilmesi 1952'de gerçekleşen Çatal Höyük'e ilk ayrıntılı araştırma, ulaşım zorlukları yüzünden ancak 1958 yılında yine Mellaart ve iki meslektaşı tarafından gerçekleştirilmiş. Höyük'ün her yanına yayılmış yüzey buluntularının arasındaki obsidyen araçlar bu höyüğün Neolitik döneme uzanan bir kalıntı zenginliği içerdiğini kanıtlayormuş. Neolitik çağın en önemli araç yapım malzemelerinden obsidyen taşı Çatal Höyük yöresinde bolca bulunabiliyor. Obsidyenin Hasana Dağı çevresinden getirildiği tahmin ediliyor. Çatal Höyük halkı büyük olasılıkla obsidyeni ticaret aracı olarak da kullanıyordu.



*Çatal Höyük'te 1961'den 1963'e kadar sürdürülen ilk kazıları yöneten James Mellaart, höyüğün yüzde 4'ünü kazabilmiş.*





Çatal Höyük, Neolitik çağda yerleşmeye son derece elverişli bir noktaymış. Arkası dağlık ve ağaçlık arazi, önu bataklık olan Çatal Hö-

yük, hem tarım, hem de hayvancılık için biçilmiş kaftanmış. Buluntular Neolitik çağda bölgede hem fauna hem de floranın son derece zengin olduğunu gösteriyor. Tüm bu doğal zenginliklerin altında yatan etken Konya Ovası'nın bundan 16 000 yıl öncesine kadar bugünkü Van Gölü'nden çok daha büyük bir göl oluşudur. Yörenin uçsuz bucaksız bir düzlük oluşu işte bu sebebe dayanıyor. Yapılarda taş kullanmayan Çatal Höyük halkının kerpici seçişi de bütünüyle bölgenin taş rezervinin özellikle Neolitik çağda sifira yakın oluşundan.

bulunan ve nehre su içmeye geldiklerinde kolay hedef haline gelen vahşi hayvanlar sayesinde Çatal Höyük'lülerin avlanmak için pek az zaman ayırması gerekiyormuş. Yöre toprağının sürülmesi gerekmediğinden ve serpiştirilen tohumlar bile kolayca filiz verdiğinden, tarım da zaman alıcı bir uğraş değilmiş. Bu et ve tahıl bolluğunda Çatal Höyük halkı zamanının çoğunu evlerini bezemek ve dini işlerle geçirme fırsatı bulmuş olmalı.

Konya Ovası'nın en büyük nehri Çarşamba yöreyi suya doyuruyor ve toprakta verimli, alüvyonlu bir toprak

## Anadolu'da Neolitik Çağ ve Doğu Çatal Höyük

Ufuk Esin  
İstanbul Üniv. Prehistory Ana Bilim Dalı

Neolitik Çağ insanlık tarihinde W. Gordon Childe tarafından "Neolitik Devrim" olarak tanımlanmıştır. O, Güneybatı Asya'da, -ancak Anadolu dışında kalan yerlerdeki Neolitik kültürleri inceleyerek bu sonuca varmıştı. Çünkü Buzul Devrinin sonlarında, yeni iklim koşullarına geçilirken Mezolitik'te (Orta Taş çağı) yarı göçebe olarak yaşamlarını sürdüren insanlar, yaklaşık günümüzden on/onbir bin yıl öncelerinden itibaren, Holosen başlarında daha elverişli koşulların egemen olduğu yerlerde ilk kez bir yere sürekli olarak yerleşmişler, ilk köyleri kurmuşlar, tarımı öğrenmiş, hayvanları evcilleştirmiş ve ilk kez sosyo-ekonomik ve kültürel açıdan "üretime" dayalı bir yaşam biçimine geçmeyi başarmışlardır. Bunun ardından da ikinci bir aşama olarak kimyasal şekillendirip, pişirerek, bu hammaddenin fiziksel ve kimyasal özelliklerini değiştirerek ondan çanak çömleklerini yapmayı keşfetmişlerdir.

Neolitik Çağın bu aşamalı gelişim süreci hakkındaki ilk bilgiler Ürdün vadisinde Tell es-Sultan'da [= Türkçesi Eriha (İngl. Jericho)] 1935'de J. Garstang'ın, 1952-58 yıllarında Kathleen M. Kenyon'un yaptığı kazılardan öğrenilmiştir. Böylece Ne-

olitik Çağın "Akeramik Neolitik -Çanak Çömleksiz Neolitik-" ve "Keramikli Neolitik-Çanak Çömlekli Neolitik" olarak 2 evresi olduğu anlaşılmıştır. Ayrıca gene Eriha (Tell es-Sultan) kazılarında bu "Çanak Çömleksiz Neolitik Evre"nin, eskisi "Akeramik Neolitik A" ve yenisi "Akeramik Neolitik B" olarak ayrılan iki alt gelişim evresi olduğu ortaya konabilmiştir.

Eriha kazılarının verileri, Childe'in tanımlaması, arkeologların özellikle Akeramik Neolitik'te nasıl yerleşik yaşama geçildiği, tarıma ve hayvan evcilleştirilmesinin nasıl başladığı sorularına yanıt aramalarına neden olmuştur. Özellikle Chicago Üniversitesi prehistoryacılarından Robert J. Braidwood '50'li yıllarda Güneybatı Asya'da bu soruların aydınlatılmasına yönelik disiplinler arası uzmanlardan oluşan bir ekip ile araştırmalarına başlamıştır.

'50'li yıllarda Hacılar'ın (Burdur), 60'lı yılların başlarında Doğu Çatal Höyüğü (Çumra, Konya) kazılmasından önce Anadolu'da Keramikli Neolitik ancak Toroslann güneyindeki Mersin - Yümük Tepe, Tarsus-Gözlü Kule, ve Amuk Ovası kazı yerlerinin en alt tabakalarından, kısım olarak biliniyordu. J. Mellaart'ın önce Hacılarda, ardından Doğu Çatal Höyükte

yaptığı kazılarla ilk kez Anadolu'da da Keramikli Neolitik Çağın son derece parlak kültürlerle temsil edildiği anlaşıldı. Bu durum bilim dünyasında büyük yankı uyandırarak ilginin Anadolu'ya kaymasını sağladı. Buna karşın 1964'den itibaren H. Çambel - R.J. Braidwood ikilisinin Çayönü'nde (Diyarbakır) başlatılan kazılar ise daha eski olan Akeramik Neolitik Evre'de Anadolu'da "yerleşik yaşamın" ve "eritim aşaması"nın nasıl başladığı sorusunu, yalnız arkeolojik açıdan değil, aynı zamanda günümüzden on/onbirbin yıl öncesinde iklim, doğal çevre, bitki, hayvan dünyaları, onların mutasyonları ve daha birçok yönden araştırmayı amaçlıyordu. Böylece bilim dünyasında Anadolu prehistorik araştırmalarının yeni odağı Akeramik Neolitik Evre olmaya başladı. Son yıllarda Çayönü'ne Güneydoğu Anadolu'da Hallan Çemi (Batman), Nevalı Çori (Şanlı Urfa), Göbekli, Gürcü Tepesi (Şanlı Urfa), Griffille (Adıyaman), Doğu Anadolu'da Cafer Höyük (Malatya) gibi önemli kazı yerlerinde bulunan Akeramik Neolitiğe ait kültürler de katıldı. Hallan Çemi ve Çayönü'nde yaklaşık günümüzden onbirbin yıl öncelerinde yuvarlak ve yarı çukur, dal-örgü tekniğindeki barnaklarla başlayan yerleşik yaşama geçiş, gene Çayönü'nde bir gelişim çizgisi içinde birbirinin üstünde yer alan kültür tabakalarında, birbirinden farklı, dörtgen planlı konut tipleriyle, ilk köylerin bu bölgelerde nasıl geliştiğini gösterdi. Çayönü'nde yaşayan insanlar buğday, arpa, bakla, bezelyegiller, keken tarımıyla Çukur Barnaklar Eversinden sonra ilk ürünlerini alır-





*Catal Hüyük  
neolitik halkı  
Hasan Dağı'nda  
dönemlerinde  
gerçekleşmiş bir  
patlamayı  
izleyip kayda  
geçirmiş olabilir.  
Tartışma konusu  
duvar resminin  
tarahin ilk kent  
krokisini de  
içerdiği  
söyleniyor.*



lenen bir geçiş dönemi, Mezolitik Çağ veya Orta Taş çağı izler. Bu dönemde tarımı ve kent örgütlenmesinin filiz vereceği Neolitik çağın hazırlık evreleri gözlenir. M.Ö. 8000 - 2700 yılları arasında ifade eden Neolitik çağ veya Yeni ya da Cilalı Taş Çağı.

Neolitik çağ dünyanın her yanında aynı dönemde yaşanmamış. Elde edilen bulgular Kıta Avrupası'nın Neolitik Çağ'a Ön Asya'dan çok daha geç girdiğini gösteriyor. Catal Hüyük Neolitik Çağ'ın tüm özelliklerinin belirginleştiği önemli bir merkez Anadoludaki diğer önemli Neolitik merkezlerin arasında Aşıklı Höyük, Hacılar, Yümük Tepe, Kızıl Kaya, Fikirtepe ve benzerleri sayılabilir. Neolitik Çağ kalıntılarının yanı sıra klasik dönem kalıntılarının, örneğin Bizans mezarlığının da bulunduğu Catal Hüyük'ün yöresinde olası diğer Neolitik merkezlerin izi sürülüyor. Yakınlardaki Karadağ'ın kuzeyinde pek çok diğer tepecik var. Catal Hüyükten eski olan Mağaralı Pınarbaşı bölgesi bunlardan önemli olanların arasında. Yörede Catal Hüyükten eski Neolitik merkezlerin bulunması şaşırtıcı değil. Bu durum Catal Hüyük'ün önemini azaltmıyor. Diğer merkezler Catal Hüyük gibi kent yapısı sergileyen ve gelişmiş Neolitik özellikler taşıyan merkezler değil. Bu gibi merkezlerden biri de Aksaray yakınlarındaki Aşıklı Höyük. Aşıklı Höyük halen İstanbul Üniversitesi Prehistorya Ana Bilim Dalı araştırmacıları tarafın-

oluşturuyormuş. Bu durum ilk bakışta tarım için kusursuz görünebilir. Başlarda da herşey yolunda gitmiş. Ancak Çarşamba nehri Konya ovasından geçip gitmediğinden, yani ovayı besleyip buharlaşarak tükendiğinden çağlar boyu burada tuz birikimine yol açmış. Bölgedeki bitkisel çeşitliliğin bugünkü zayıf duruma gerileyişinin ardındaki ana etmen bu gibi görünüyor.

İşte bu derecede verimli bir alanda Milattan 7000-6500 yıl önceleri belki de tarihin ilk kentsel yerleşiminin kurulduğu Catal Hüyük'ün bulunuşu Neolitik Çağa ilişkin tüm eski kanılları sarsmış. 1951'e kadar bugün Catal Hüyük'e ait olduğu bilinen pek çok özellik Doğu Akdeniz, Suriye ve Mezopotamya yöresine atfediliyormuş. Birincisi erken, ikincisi geç Neolitik dönemin en önemli merkezi olan bitişik Doğu ve Batı

tepelere oluşturduğu Catal Hüyük halkı, belki de çağının en elverişli coğrafi noktasında uygarlık tarihinin en görkemli yerleşimini oluşturmuş. "Catal Hüyük" adı tepelerin kuzey ucundaki eski yol ayrımından kaynaklanıyor. Bu noktanın insanlık tarihindeki önemli bir yol ayrımına denk düşüşü ilginç bir rastlantı.

## Neolitik Yerleşim

Tarih öncesi çağ üç döneme ayrılarak incelenir. İnsanların ilk ortaya çıkışlarından M.Ö. 12000 yılına kadarki dönem yaygın olarak Paleolitik çağ olarak adlandırılır. Bu çağa verilen bir diğer isim de Eski veya Yontma Taş Çağı. Geride mağara resimleri, ilkel kaya anıtlar ve basit aletler bırakan bu çağı yaklaşık M.Ö. 12000-8000 yılına tarihten



ken, daha sonraları günümüzden dokuzbin yıl öncelerine doğru da koyun, keçi gibi hayvanları da evcilleştirmeyi başarmışlardır.

Çayönü'nün 3. Kültür tabakası 'Kanalı Yapılar' evresine çağdaş olan Nevalı Çori ve Göbekli de bulunan Akeramik kültürler ise bu evre için çok daha yeni ve tamamlanmış dinsel bilgilerin öğrenilmesini sağladı. Özellikle tapınaklar ve taştan heykel ve kabartmalarıyla bir anda üne kavuşan Nevalı Çori, ve yenilerde Göbekli, Doğu Catal Hüyük'ten daha önceki Akeramik Neolitik Evre'de yaşayan insanların iç dünyalarında oluşturdukları tanrı fikrinin taştan heykellerle nasıl betimlendiğinin Anadolu'daki ilk ve en eski örneklerini sergilediler.

Güneydoğu ve Doğu Anadolu'ya karşın Akeramik Neolitik Evrede İç Anadolu'da çok daha değişik kültürlerin geliştiği izlendi. Suberde (Sugla, Seydişehir), Can Hasan III (Karaman, Konya) ve 1989'dan bu yana Aşıklı Höyük'de (Kızılkaya, Aksaray) yapılan kazıların verileri bu kültürlerin aynı zamanda birbirlerinde de daha farklı yapıda olduklarını gösterdi. Suberde ve Can Hasan III'ün farklı, iki, ilk köy yerleşmelerini yansıtmalarına karşın, Aşıklı yenilerde bulunan Anadolu'nun şimdilik en eski sur duvarıyla adeta önce bir kent görünümünü sundu. Halk birbirlerinden dar geçitlerle ayrılan mahallelerde, kerpiç konutlarda yaşamış, daha bir üst sınıfı teşkil edenlere ise olasılıkla kerpiç konutlardan çakıl döşeli bir yolla ayrılan, tapınağı da içeren bir büyük bölüm ayrılmıştı.

Doğu Catal Hüyük'ün duvar resimlerin-

den birinde Aksaray'daki volkanik Hasan Dağın püskürmesinin görüntülediği varsayılarak, Aşıklı Höyükte yaşayanların bu felaketten sonra Aşıklı'yı terk ederek

Doğu Catal Hüyükü kurdukları Mellaart tarafından önerilmiş, Doğu Catal Hüyük kültürünün kökeninin Aşıklı'da aranabileceği düşüncesine yer verilmiştir.

Bugün Köşk Höyük (Bor, Niğde), Kuruçay (Burdur), kutsal bir merkez olan Höyük (Burdur) ve Bademağacı'nda (Antalya) yapılan kazılarda ele geçen yeni buluntular ilk kez Doğu Catal Hüyük ve Hacılarda gün ışığına çıkarılan Keramikli Neolitik Çağ kültürlerinin sanıldığı kadar çok daha geniş bir alana ve birçok benzerlik ve farklılıklarla yayıldığına işaret etmektedir.

Bütün bu sayılan yeni araştırma ve kazıların getirdiği yeni veriler kapsamında, Neolitik Çağ'da sosyo-kültürel, ekolojik, ekonomik açılardan özellikle İç Anadolu'da Akeramik Evre'den Keramikli Evreye nasıl geçildiği, yeni buluntu yerleri karşısında Doğu Catal Hüyük'ün zamanı için konumunun ne olduğu gibi daha nice sorununun her yönüyle araştırılması, aydınlatılması ancak burada yeniden kazıların başlatılması ile yapılabilecekti. Bu nedenle Doğu Catal Hüyük'te yeniden başlatılan kazıları, Anadolu'nun ilk görkemli kültürlerini yansıtan Neolitik Çağı için son yılların olumlu, bilimsel girişimlerinden biri olarak değerlendirmek gerekiyor.





Yeni kazılmakta olan evlerden birinin duvarında kırmızı boyalı bir duvar resminin uç kısmına rastlanıldı. Resmin açılması ve korumaya alınması ise ince fırçalar ve özel kimyasallarla yürütülecek zahmetli bir iş.



## Çatal Höyük Mimarisi

Evlerin çoğunlukla kare planlı ve düz tavanlı olduğu Çatal Höyük'teki yapılar ancak mimarlığın emekleme evreleri sayılabilir. Birbirine bitişik olarak inşa edilen evlerin girişleri tavadan. Bu tarz mimari Anadolu'nun doğusundaki illerde hâlâ gözlenebiliyor. Evler birbirine bitişik olduğu halde ortak duvarlara sahip değil. Ayrı evlerin bağımsız duvarları ya birbirine dayandırılmış, ya da çok küçük aralık bırakılarak örülmüş. Tuğlaların arasından geçen tahta kalasların desteklediği duvarlar, güneşte kurutulmuş kerpiç tuğlalarla örülmüş. Bu teknik günümüzde "hımış" adıyla anılıyor. Damlar da ahşap kirişlerce taşınıyor. Bölmelerin arasındaki küçük kapıların hayvanların geçişi için açılmış olabileceği düşünülüyor. Halk evden eve damların üzerinde yürüyerek geçiyormuş. Ağaç, kamyş ve kilden oluşan ve kalınlığı 60 santimi bulan damlar günlük aktivitelerin bir kısmının üzerinde gerçekleşmesine elverişliymiş. Havalandırma ve aydınlanmanın

dan kazılmakta. Bu höyükte Çatal Höyük'e göre çok daha fazla ilerleme kaydedilmiş. Şimdiden höyüğün önemli kısmı açılmış durumda.

Çatal Höyük sakinleri Neolitik çağda ekonomik bir devrim gerçekleştirmişler. Küçük ve büyük baş hayvan beslemişler, geyik, yaban domuzu, yaban eşeği ve leopar avlamışlar, balık avcılığı da yapmışlar. Tarım tekniklerini yerleştiren Çatal Höyük halkı üç tür buğday ve arpanın yanısıra pek çok diğer tahıl ürünü yetiştirmiş. Ayrıca darı, buğday ve fıstıktan yağ ürettikleri biliniyor.

Bira ve şarap yapımıyla uğraştıkları da tahmin edilmekte. Civarda bulunan obsidyen ve taşlaşmış lavı takas aracı olarak da kullanmışlar. Belirgin bir kent örgütlenmesine rağmen merkezi yönetim olduğu konusunda kanıt rastlanmamış. Ayrıca özel ve tek bir tapınak veya diğer merkezi yapının da henüz bulunmamış olması ilginç. Ayrıca kale, sur gibi bir savunma yapısı da yok. Bunun yerine evler birbirine bitişik inşa edilmiş. Kapı veya pencere içermeyen dış duvarlar yeterli savunma işlevi üstlenmiş olabilir.

## Çatalhöyük 95

Dr. Ian Hodder  
Cambridge Üniversitesi Arkeoloji Bölümü

Çatalhöyük bölgesi, 1960'larda, ilk olarak kazı alanı haline getirildiğinde, arkeoloji henüz bir "bilim" olarak görülüyordu. Artık bu durum değişmiş durumda; en azından "hafif bilim" deyimini kullanılmaya başladı. Kullanılan bilimsel analitik tekniklerin çeşitliliği, gerçekten etkileyici. 1960'ların Çatalhöyük'ünde kazılar, tamamiyle bilimsel olanaklardan yoksun bir şekilde yapılmıştı. Örneğin, arkeologlar tüm toprağı elememiş, fosfat analizleri yapmamış ve Karbon-14 tarihleme yöntemi bile kullanmamışlardır. Sonuç olarak 1960'ların kazıları, büyük miktarda toprağın bir yerden alınıp başka bir yere konulduğu, hızlı kazılardı.

Yine de, bu yöntemle, pek çok sanat eseri ve heykel bulunmuştur. Bölge, uluslararası ölçüde dikkat çekmiştir; çünkü burası, zengin sanat eserlerinin, karmaşık evlerin bulunduğu ve uzak bölgelerle takas sürecinin yaşandığı, ilk yerleşik şehirdir. İlk çömlek işlerine, metal işçiliğine ve büyükbaş hayvancılığa burada rastlanmıştır. Burası dünyanın ilgisini çeken başka faktörlerle de sahiptir. Sanat eserleri, kadının yerinin önemini ortaya koymaktadır. Burası anaerkil bir toplum yapısına mı sahipti? Duvarlarda kullanılan şekiller, kilim desenlerinin kaynağı mıdır? Bu sorular çoğaltılabilir, 1960'lardaki kazılarda bu kadar çok toprak taşınmasaydı, belki de böylesine çok duvar resmi, kalıntısı bulmak mümkün olmayacaktı. Burada önemli olan, James Melloart'ın yaptığı kazıların büyük ölçekli olmasıdır. Ancak onun karşılaştığı soruları, cevaplayabilmek için, modern bilimin olanaklarını sonsuza kadar kullanarak kazılar yapmak gerekiyor.

1995 yılında, uluslararası bir grup, bölgede yeniden kazılar yapmaya başladı. Örneğin Melloart evlerde ritüel kısımlar bulunmuştu. Toprağın 50 Mikron mertebesine varan, dikkatli bir elemekten geçirilmesiyle, balık omurlarından bir yığın bulunduğu bir platform saptanmış ve bu kısmın, balıkların işleminden geçirilmesi için kullanıldığı anlaşılmıştır. Mikromorfolojik analizler sonucunda ortaya

çıkan bir başka bulgu da, hayvanların buraya getirilerek, gübrelerinin küçük ağıllarda toplanmış olduğudur. İnsan kemiklerine osteolojik analiz uygulanmasıyla da, tahulla değil, daha çok et ve olasılıkla baklagillerle beslendikleri ortaya konmuştur.

Kemiklerin DNA analizinden, yağ analizi ve çanak-çömleklerdeki kalıntılarının izotop analizine kadar bütünüyle düşünüldüğünde, kazıda başvurulan bilimsel analizler son derece etkileyici. Ama belki de en önemli bilimsel aşama, duvar resimlerinin korunması. Pennsylvania Üniversitesi'nde, duvar resimlerinin uzun vadede korunması ve saklanması sorununun çözüm getirebilmek amacıyla halen araştırmalar yürütülüyor.

Bilimsel ve koruma amaçlı analizlere katkıda bulunabilmek amacıyla, kısmen Avrupa Birliğinin sağladığı bir fonla kazı bölgesinde laboratuvarların inşasına başlandı. Daha fazla parasal desteğe gereksinim duyulmakla birlikte, Çatalhöyük'e kurulacak tesislerin yararı büyük olacak. Tesislerin, Türkiye ve Doğu Akdeniz ülkelerinden arkeologlar, özellikle arkeometri uzmanları ile öğrenciler tarafından araştırma ve eğitim amacıyla kullanılması planlanıyor. Böylelikle, Çatalhöyük'te geliştirilmekte olan bilim kalıcı hale gelebilir ve arkeolojik sorunlara daha geniş bir perspektifte çözüm üretilebilir.



sınırlı olduğu evlerin tavanlarındaki giriş kapılarının bu işlevleri de üstlendikleri düşünülüyor.

Çatal Höyük yerleşiminin kare planlı evlerden oluşması Mellaart'ın bölgeyi kazarken yeğlediği tekniği de belirlemiştir. Mellaart kazacağı alanı parsellerken evlerin planlarından yararlanmış. Bu gerçekten de sınırsız kolaylıklar sağlayan bir yöntem. Çoğunlukla evlerin planlarını belirlemek için toprak altı algılayıcı araçlara gerek kalmıyor. Kazılması düşünülen bölgenin yüzeyi kabaca süpürüldüğünde, evlerin duvarlarının, özellikle de duvarların üzerindeki beyaz sıvaların oluşturduğu belirgin kontürler, evin planını ortaya çıkarıyor. Kazı ev yürütüldüğünde de hem her seferinde bütünlük taşıyan buluntular çıkarılabiliyor, hem de kazının dikey ilerleyiş hızı artıyor. Alışılmış parselleme yönteminin yerine kullanılan bu ev kazma yöntemi sabırsız kişileri çileden çıkarabilecek sürprizlerin de önüne geçiyor. Kazmakta olduğu parselin alt katmanlarında bir yerlerde büyük bölümü yan parselde

yer alan ilginç bir çömlek ucuna rastlayacak olursanız, yan parselin de o katmana kadar kazılmasını beklemek zorunluluğunu ortadan kaldırıyor.

Çatal Höyük evleri normal yapılar ve kutsal yapılar olarak ayrılabilirse de planlarının ve büyüklüklerinin özdeşlikleri yüzünden, mimari açıdan böyle bir ayırım zorlama olacaktır. Evler genellikle dikdörtgen bir ana oda ve depo niteliğindeki bir-iki yan odadan oluşmaktadır. Isınmak için yuvarlak veya dikdörtgen ocaklar kullanılmış. Evlerde ayrıca at nalı biçimli fırınlar var. Her evin ana odasının bir köşesinde yatak, sedir ve masa görevini üstlenen bir seki yer alıyor. Sekilerin üzeri hasır ya da kilim örtülü, altında ise ölümler gömülüdür. Yünden kilim dokunduğu henüz kanıtlanamadıysa da Mellaart bugün de devam eden kilim geleceğinin temelini Çatal Höyük'te atıldığını düşünüyor. Ölümden sonra



*Kazılan toprağın ıslak filtreleme yöntemi ile elemesi en küçük parçacıkların bile kaybedilmemesinin tek yolu.*



cesetler akbabalara atılmış ve iskelet yumuşak dokulardan arandıktan sonra, özellikle kafatası boyanmış ve süslenmiş olarak evin içine gömülmüştür. Akbabalara bırakılmış cesetlerle ilgili sahneleri ve genel görsel malzeme olarak akbabalara duvar resimlerinde görmek olası. Mezarlara birçok hediye bırakılmış olduğu görülüyor. Statüye göre konan hediyeler arasında, kadın mezarlarında obsidyen ayna ve takılara, erkek mezarlarında çakmaktaşı ve

## Yeniden Çatalhöyük

Roger Matthews  
Ankara İngiliz Arkeoloji Enstitüsü Başkanı



Orta Anadolu'nun güneyinde, Konya Ovası'nda yer alan Çatalhöyük Ön Asya'daki en önemli tarihöncesi arkeolojik alanlarından biridir. James Mellaart, 1960'larda Çatalhöyük'te yaptığı dört sezonluk kazı sırasında M.Ö. 6200-5500 dönemi Neolitik Çağ'ına dair bir seri önemli keşifte bulundu. Bu keşiflerin arasında öküz boynuzlarıyla bezenmiş sedirler, altında gömüt bulunan sekiler ve duvar resimleri gibi sıvalı öğeler içeren zengince dekore edilmiş evler yer alıyor. Duvar resimleri, geometrik motiflerin yanı sıra, hayvan avlayan insan grupları, etleri dev akbabalara tarafından temizlenen başsız insanlar, ve büyük olasılıkla volkanik bir patlamayı kaydeden bir resmi de içeren çeşitlilik sergiliyor. Bu Neolitik binalara ait buluntuların arasında basit çömlekler, obsidyen araçlar ve bir kısmı Ana Tanrıça olarak yorumlanan yoğunlukla veya oyularak yapılmış bir dizi heykelcik de yer alıyor. Mellaart, bu gibi ritüel nesnelerinin yoğunluğundan yola

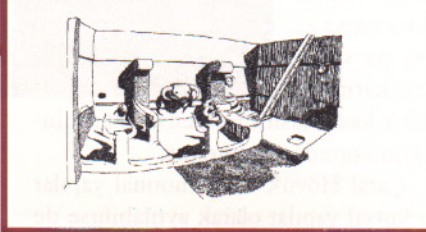
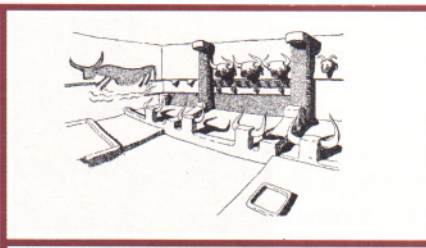
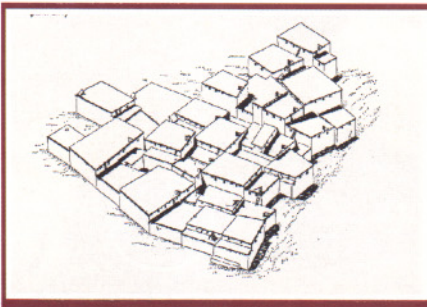
çıkarak kazdığı bölgenin, yerleşimin dini bir kesimi olduğunda karar kalmış.

Mellaart'ın çalışmalarından bu yana Türkiye'deki diğer alanlarda ve komşu ülkelerde yürütülen kazılar Çatalhöyük'ten çıkan buluntularla dolaylı karşılaştırma imkanları sağlamış. Ancak, bazı soruların cevapsız kaldığı düşünüldüğünden, 1993'te Cambridge Üniversitesinden Dr. Ian Hodder'in başkanlığında ve Ankara İngiliz Arkeoloji Enstitüsü Başkanı Roger Matthews'ın kazı yöneticiliği altında yeni bir alan çalışması programı başlatıldı. Üç sezondur gerçekleştirilen alan çalışmasının uzun yılar sürmesi bekleniyor. Yüzeyle çömlek parçalarını ve diğer kalıntıları dikkatlice toplayarak yeni keşiflerde bulunduk, Hellenistik, Roma ve Bizans yerleşimlerinin sınırlarını tam olarak saptamak gibi... Bu yolla gelecekte kazılacak hedef tepecikleri belirledik. Sonuçta son sezonumuzda, doğrudan doğruya, bitişik Neolitik yapıların olduğu bölümü kazmaya başladık.

İki odalı bir Neolitik evi kazmaya başladık. Odalardan en az iki evreli hizmet görmüş olanında, bir fırın ve bir yüzüne sığır boynuzu gömülü ince bir bölme duvarı var. Diğer odanın bir köşesinde kalın beyaz sıvalı kaplı bir sedir yer alıyor. Duvarlardan birinin yüzeyindeki sıvanın üzerinde kırmızıya boyanmış bir bölge görünürken, diğer duvar başka iki ince duvar tarafından bölünen bir kabartmanın izlerini sergiliyor. Höyüğün kuzey ucunda yer alan bu yapı 1960'larda Mellaart'ın kazdığı yapılarla büyük benzerlik içerirken, Mellaart'ın kazdığı yapılara uzaklığıyla dikkat çekiyor. Artık, Çatalhöyük'teki tüm binaların aynı türden, sıvalı sedirler ve duvar resimleri gibi zengin bezemeler içerdiğini öne sürebiliyoruz.

Gelecek yıl sürdürülecek Çatalhöyük kazılarının, Anadolu ve Ön Asyanın özel önem taşıyan Neolitik dönemlerine ışık tutmaya devam edeceği umuluyor.





Tipik neolitik dönem Çatal Höyük evlerinden iç ve dış çizimler. Bugün kazılmakta olan bölgeyi gösteren plan ise ev duvarlarının ve aralıkların uzandığı doğrultuda merkezi bir yapı olduğu izlenimini uyandırıyor.



obsidyenden ok, bıçak gibi silahlara rastlanıyor.

Evlerin hemen tümünde din ve büyü ile ilgili amaçlar için hazırlanmış heykelcik, kabartma ve resimler var. Resimler kerpiç duvarı kaplayan sıvanın üzerine yapılmış. Bulunan resimlerin çoğu defalarca üst üste ince siva

tabakaları halinde çalışılmış. Evlerin hepsi kullanıldığı zaman aralığında ortalama 30 defa yeniden resimlenmiş. 200 kat ince resimli siva içeren evlere dahi rastlanıyor. Eğer evler Mellaart'ın tahmin ettiği gibi yılda bir kez tekrar boyanıyorsa, evlerin kullanıldığı dönemleri duvarlarındaki siva katmanla-

rını sayarak hesaplamak mümkün olabilir. Bu durum kazı sırasında sorunlara yol açıyor. Arzu edilen, tüm bu resim katmanlarının ayrı ayrı incelenbilmesi. Ancak hepsini birden koruyarak bunu gerçekleştirmek şimdilik çok güç. Yeni teknikler için laboratuvar çalışmaları ise hızla devam ediyor. Şimdilik yapılabilen, siva katmanlarının arasına fiber optik kablolar uzatarak katmanların içerdiği resim tekniklerini ve türlerini yoklamak. Ancak bu bile oldukça zaman alıcı ve masraflı bir iş.

Bulunan duvar resimlerinin çoğu dinsel içerikli. Tüm evlerde gözlenebilen dinsel içerikli resim ve heykellerin, hayvan başları ve boynuzların yoğunlaştığı bazı belirgin ayrıcalıklı evler var. Bunların küçük tapınma alanları olduğu sanılıyor. Yeni varsayımlardan biri de, evlerden birinde önemli bir kişi öldüğünde bu evin boşaltılarak kapatıldığı, daha sonra yeniden kullanıma açıldığında kutsal bir niteliğe bü-

## Tanrıların Kadın Olduğu Zaman

Avrupa'da, özellikle de Anadolu toprakları ve çevresinde, M.Ö. 6'nci binlerde din, hukuk ve töre üzerinde kadının egemen olduğu öne sürülüyor. Kadın hükümlerinin, insanın alet yapmasıyla, bir başka deyişle, metali işleyip aleti silaha dönüştürmesiyle sona ermiş olabileceği düşünülüyor.

Bu mümkün mü? Yani, tarihin pek bilinmeyen bir kesitinde, kadının egemen olduğu bir dönem yaşanmış olabilir mi? Litvanya asıllı Amerikalı kadın tarihçi Marija Gimbutas, bu soruya "evet" diyor. O'na göre, bugünün erkek egemen dünyasından çok önceleri ve

*İki Leopar arasında oturur ve doğum yaparken tasvir edilen Ana tanrıça, Çatal Höyük'ten. M.Ö. 6'nci binyılın birinci yarısında yapılmış.*

özellikle M.Ö. 6'nci binlerde kadının baskın olduğu bir toplumsal yaşama biçimi söz konusuydu. O dönem, bir tür Ana Tanrıçalar hükümleriydi. Arkeoloji ve etnoloji dünyasında, insanoğlunun böyle bir dönem yaşadığına ilişkin hiçbir kanıt ya da buluntu olmasına rağmen, Marija Gimbutas bu öngörüsünde ısrarlı. Bunu, 1989 yılında yayımlanan 'Tanrıça'nın Dili' adlı kitabında kanıtlamaya çalışıyor.

Tarih öncesi dönemlerde, özellikle heykel ve heykelcik yapımında kadının erkeğe oranla çok daha fazla tercih edildiği biliniyor. Bu, paleolitik dönemde kayalara oyulmuş yapıtlar için de geçerli, daha sonraki dönemlerin heykelcikleri için de. Arkeoloji dünyası, sayısız Venüs heykeli ya da heykelciği ortaya çıkarırken, Adonis heykeli sayısı iki elin parmakları kadar az. 30 000 yıl öncesine ait mağara resimlerinin birçoğu "dişilik organından" esintiler taşıyor. Neolitik dönem sanatında ise, temel obje yine kadındır. Ve uygarlıkların beşiği olan topraklarda, yani Anadolu'da ve hatta Avrupa topraklarında, hep kadın heykelcikleri yapılmış, hep kadın resmedilmiştir. Erkek bir kıyıya itilmiştir. O, erkek egemen dünyaya hazırlanmaktadır kendini.

Marija Gimbutas, Teselya'da katıldığı bir kazı çalışmasında, bir tapınak keşifinde M.Ö. 6 bin yıl öncesine ait pişmiş topraktan, 15'erli gruplar halinde kadın heykelcikleri bulunduğunu anlatıyor. Ukrayna'nın batısında, M.Ö. 5 binli yıllara ait olduğu sanılan bir tapınakta da

32 tane kadın heykelciği ortaya çıkarılmış. Moldavya'da ise, M.Ö. 4 binli yıllara ait bir yerleşim biriminde, elleri karnının üzerinde hamile bir kadın heykelciği bulunmuş. Heykelciğin iki yanında biri erkek iki figür daha varmış. Sıra geldi, bu alandaki en önemli buluntuya.

Marija Gimbutas'ın Ana Tanrıçalar egemenliği Tezi için en önemli dayanağını, Çatal Höyük'te ortaya çıkarılmış bir heykelcik oluşturuyor. M.Ö. 7 binli, 6 binli yıllarda bu bölgede, yüksekçe tepelerin üzerine sunak ya da tapınaklar ya-

pılıyormuş. Bu tapınakların duvarlarında da, av ve cenaze sahneleri resmedilmiş. Resimlerde, kafaları olmayan bir grup erkeği dev akbalar izliyor. Sunak ve tapınaklarda çok sayıda şişman kadın heykelciği de bulunmuş. Bu tapınaklardan birinde, bir tahıl kutusunun içinde, 12 cm.boyunda bir kadın heykelciği bulunmuş. Bir kadın irisi koltukta oturuyor. Koltuk, bir hükümdar tahtı. Koltuk başlarında iki leopar var. Kadın doğum yaparken tasvir edilmiş ve çocuğun başı görülüyor. Leopar ve



*Yine Çatal Höyük'ten, Leoparla beraber tasvir edilmiş Ana Tanrıça. Boyundaki Leopar derisi flar Tanrıçanın gençlik döneminde olduğunu gösteriyor.*



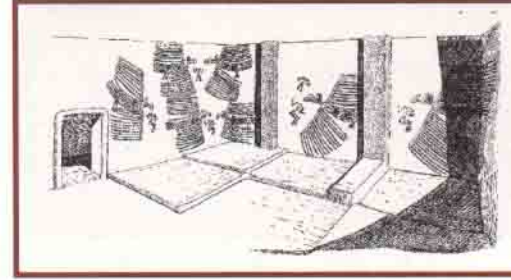
ründüğü yolunda. Aşağıya ölünün yanına inmeyi çağrıştıran bölme girişleri de bu savı destekleyici görünüyor. Genel olarak evlerin barınmanın yanısıra tapınmaya dair işlevler üstlendikleri Çatal Höyük'ün, ayrı tapınma mekânlarının yavaş yavaş oluşmaya başladığı bir dönemi temsil ettiği varsayılabilir. Çatal Höyük'te tapınaklı dinlerin evriminde aşama kaydedildiği gözlenebilir.

Çatal Höyük evleri ve kutsal mekânlarındaki duvar resimleri kabartmalar, boğa başları ve heykeller, yöre halkının belirgin inançları ve ibadetleri olduğunu eğitimsiz gözler için bile şüphe götürmez biçimde ortaya koyuyor. Dini motiflerin yoğun olduğu mekânların yarattığı ilk çağrışımın aksine adak ve kurbanı dayalı bir ritüelin kanıtlarına rastlanmamıştı. Söz gelimi Beyce Sultan kalıntılarında görülen

*Çatal Höyük'te ölümlerin kas dokuları akbabalar tarafından temizlendikten sonra gömüldükleri düşünülüyor. Kadın mezarlarından çıkan tipik eşyalar arasında takılar ve obsidyen ayna sayılabilir.*



İlk Bronz Çağı kurban masalarına benzer kalıntılar yok. Kan biriktirilen çukurlara veya kurban edilmiş hayvan kemiklerine de rastlamak mümkün değil. Zaten, Çatal Höyük evlerinin mimari yapısı, içeriye kurban edilecek bir hayvanı sokmak için elverişli değil. Ancak, bazı odalarda bulunan araç-gereç, takı, silah, mühür, kap kacak kümeleri bunların neredeyse şüphe götürmez biçimde adak olarak bırakıldıklarını gösteriyor.



## Sürdürülen Çalışmalar

Arkeolojik kazıların eskiden beri iğneyle kuyu kazarcasına, sabırlı ve itinalı bir tempoyla yürütüldüğü herkesce biliniyor. Günün ileri teknoloji olanaklarının devreye sokulduğu Çatal Höyük kazıları da büyük özenle sürdürülüyor. Yeni teknolojiler kazı sürelerini hissedilir derecede azaltmıyorsa da buluntuların çıkarılma ve değerlendirmelerindeki niteliği artırdığı kesin.

Kazılacak yerin seçiminde ve kazı alan planının oluşturulmasında manyetik algılayıcılardan ve uydu teknolojilerinden yararlanılıyor. Küresel Konumlandırma Sistemi (GPS) denilen bu yöntemle koordinat belirleme konusunda büyük kolaylıklar sağlanırken, yerde yapılan ölçümlerde lazerli araçlar kullanılıyor.

Buluntuların değerlendirilmesindeki hassasiyeti artıran bir diğer metod ise ıslak eleme düzeneği. Çok küçük organik kalıntılar ve araç gereç parçacıkları sadece ıslak eleme yöntemiyle ayrıştırılabilir. En küçük parçacıkların bile gözardı edilmediği Çatal Höyük kazılarında elekten geçirilen kalıntıların mikroskop altında incelenmesi ve kaydedilmesi rutin haline gelmiş. Daha büyük organik kalıntılar, sözcüğüne ait kemik örnekleriyle de karşılaştırılarak sınıflandırılıyor.

akbabaların dışında, Ana Tanrıça'ya kimi zaman boğaların da eşlik ettiği görülüyor. Boğaların, sadece başları duvarlara resmedilmiş.

Bazı bilim adamlarına göre, bu heykelcikleri birer mezarlık ya da muska olarak kabul etmek mümkün. Ancak, Çatal Höyük'te Malta'daki Neolitik dönem tapınaklarında ve Ukrayna'da yapılan kazılarda, bu tür heykelciklerin çıkarıldıkları ortam, çevre düzenlemeleri ve günlük yaşama ilişkin ipuçları, bunların sıradan birer mezarlıktan ötede anlam taşıdıklarını düşündürüyor. Bu yönde düşünen tarihçilere göre, o dönemlerde "kadın egemen bir dinsel yaşam biçimi" olduğu kesin. Çünkü erkek unsuru ya nadiren görülüyor ya da ikincil planda. Tarihçiler, bu noktadan hareketle, o dönemlerde Fırat'ın sula-dığı topraklardan Atlantik Okyanusu'na kadar olan bölgelerde Ana Tanrıça egemenliğinde bir inanç sisteminin kurulmuş olabileceğine ihtimal veriyorlar. Buluntulardan çıkarılan bir başka sonuç ise, bu olgunun doğuda daha erken (M.Ö. 8 binler) batıda ise biraz daha geç ortaya çıktığı (M.Ö. 4-5 binler).

Doğu'ya ilişkin ilk örnekler, Suriye'de Mureyber'de bulunan heykelciklere kadar uzanıyor. Batı'ya doğu uzanması ve yaygınlaşması ise tarımın gelişmesi ve kadının doğurganlığına verilen önemle orantılı. Toprağın



*M.Ö. 3'üncü binyılın sonlarına tarihlenen Hasanoğlu kaynaklı kadın heykelciği elektum ve altından yapılmış.*

verimliliği ile kadının doğurganlığının birlikteliği, bir arada yorumlanması gibi bir şey. Ya da hayat veren kadın ve hayar veren Tanrıça kıyaslaması. Ana Tanrıça heykelciklerinin karnı şiş, iri kalçalı ve memeli tasvir edilmeleri de, bu doğurganlık ve hayat verme özelliğinin vurgulanması biçimde yorumlanmalı. Vücutun kimi zaman bütününe kimi zaman da belli bir bölgesinin çok abartılı tasvirinin nedenleri ise, inanç sisteminin gizlerinde aranmalı. Çeşitliliğe gelince... Tanrıça heykelcikleri arasında iri memeli ve kuş başlılar, bebek emzirenler var. Göğüsler genellikle çıplak. En çok işlenen konuların başında göğüsler geliyor. Vazoların üzerine işlenmiş figürlerde ise genellikle kol, göğüs ve yüz görülüyor. Kadın ağırlıklı bu figürler, belki de canlı dünyaya getirme ve onu yaşatma gücünün günlük hayata yansımalarının ürenleri. Kimbilir, belki de bütün bunların arkasında bir inanç sistemi vardır. Çünkü, bütün bu çok yönlü ve hatta kimi zaman birbirine karşıt onamların birarada tasvir edildiği buluntular, tıpkı Çatal Höyük'teki doğum yapan kadın ile ölümü simgeleyen akbabalar gibi, bir dinsel düşünüşü, bir miti ya da gerçeğin kendisini anlatıyor gibi.

Henri de Saint-Blanquard  
Sciences&Avenir, Haziran 1990  
Çeviri: Kunter Kunt



Şu anki kazılar iki bölgede gerçekleştiriliyor. Birincisi önceki kazılarda Mellaart'ın çalıştığı alan, ikincisi ise höyüğün diğer ucundaki yeni bir alan. Mellaart, kazdığı kısımda

en alt tabakaya ulaşamamıştı. Şimdi ki hedef üst tabakalardaki kurtarma kazılarını tamamlayıp en alt tabakaya ulaşmak. Bu çalışmalar aciliyet taşıyor çünkü Mellaart'ın kazdığı kısımlar hızla çöküyor. 20 x 20 metrelik bir alanın kazıldığı bu kısımda Mellaart'ın kazmaya başlayıp sonradan doldurduğu bir alan da var. Anlatılanlara göre kazıldığı sıralarda bu çukurda biriken suyun içine bir koyun düşmüş. Kokuşup çürüyen koyun cesedinin kokusu ve enfeksiyon

riski yüzünden bu kısım Mellaart'ın kazdığı dönemde kapatılmak zorunda kalmış.

Yeni kazılmakta olan kısımdaki evlerden birinde, duvarda geyik boy-nuzunun asılı olduğu, ve sonradan yere düştüğü anlaşılmış. Çatal Höyük'ü simgeleyen en önemli öğe olan ve Anadolu'da hâlâ hakim bir geleneğin kökenini oluşturan Ana Tanrıça heykelinin kaidesi de aynı evin odalarından birinde bulunmuş. Yüzü kaideye dönük olarak yerde duran bir hayvan kafatası da hayli ilginç. Aynı alandaki bir evin duvarındaki bir resmin uç kısmı da açılmış. Buluntuların şimdilik üzeri örtülecek ve seneye daha iyi tekniklerle inceleme yapılacak. Höyükteki belki de şu anki en ilginç kesim ise kazılan alanın birkaç yüz metre ilerisinde yer alıyor. Şimdilik sadece yüzeyi temizlenen bu kesim de ileride açılacak. Bu kesimi ilgi merkezi haline getiren, Dr. Ian Hodder'in bir tespiti. Şu anda kazılmakta olan kısmın yerleşim planı incelendiğinde, duvarların ve bazı ev aralıklarının tam olarak paralel olmadıkları ve bir pasta dilimi gibi sözü edilen kesime yöneldikleri gözleniyor. Bu, şimdilik sadece bir varsayımdan ibaret de olsa, bu noktada merkezi bir binanın, anıtın veya benzeri önemli yapının olabileceğinin işareti. Şu ana kadar Çatal Höyük Neolitik kentinin böyle bir noktaya sahip olmadığı düşünülüyordu. Tabii, bu varsayımın geçerlilik kazanabilmesi için sözü geçen noktanın kazılmasının beklenmesi gerekiyor.

Kazıları desteklemek ve kaynak sağlamak amacıyla Çatalhöyük Dostları Derneği kurulmuş. Çatal Höyük kazısı ve tüm benzeri arkeolojik kazılar resmi ve özel kuruluşlardan ilgi ve maddi destek bekliyor. Çünkü bu kazılar ışık için yapılıyor!

Özgür Kurtuluş

*Yol göstericiliği ve katkıları için  
Ufuk Esin'e,  
yakın ilgileri ve paylaştıkları birikimleri için  
Ankara İlgiliz Arkeoloji Enstitüsü çalışanlarına  
teşekkürü borç biliriz.*

Kaynaklar:

Ian, A. Todd. Çatal Höyük in Perspective  
Mellaart, James. Çatal Höyük, 1967  
Mellaart, James. Anatolia Before 4000 BC, 1964  
Mellaart, J. & Hirsch, Udo & Balçınar Belkıs. Goddess from Anatolia  
Sinemoğlu, N. Sanat Tarihi, 1964



## Kilimlerdeki Çatal Höyük

Bugün bilinen en eski dokumalar M.Ö. 7200 dolaylarından kalma. Bunlar, büyük olasılıkla yumuşak dokudan arındırılmış cesetleri cenaze törenleri sırasında taşınırken sarp sarmalamak için kullanılıyordu. Neolitik Çağ'ın geç dönemlerinde gelenekselleşen ölüye keten giydirme adeti, evrimleşerek bugüne kadar ulaşmış. M.Ö. 8. bin yıllarda başlayan ekonomik zenginleşme Neolitik yerleşimlerde ciddi kültürel dönüşümlere yol açmıştır. Bu dönemde, Orta Anadolu ve yöresinde, kökü paleolitik döneme uzanan Ana Tanrıça kültünün motiflerdeki yansımaları görsel anlatım zenginliği içinde kendini gösterir. Çatal Höyük kalıntılarının duvarlarında, kendine bu anlatım zenginliği içinde yer bulmuş, dokuma desenlerini andıran motifler de yer alır. Aynı döneme rastlayan Neolitik yayılım sırasında günlük kullanım için desenli dokumalar üretildiği düşünülüyor. Ne yazık ki kalıcılığı düşük olan bu desenli dokumaların orijinaleri günümüze ulaşamamış. Ancak Çatal Höyük buluntuları arasında yer alan pişmiş toprak mühürlerin, iskeletlerin ve kumaşlar üzerine baskı yapmak için kullanıldıkları düşünülüyor.

Dokumaların kendileri günümüze ulaşamadıysa da çizimleri ve yaşayan gelenekleriyle izlerini bugün bile sürebiliyoruz. Çatal Höyük duvar bezemelerindeki figür soyutlamalarına neredeyse özdeş motiflere Anadolu kilimlerinde rastlamak olası. Bu duvar resimleri ve dokumalar arasında tarih sürecinde çapraz etkileşim yaşanmış olmalı. Tipik duvar resimlerinin içerdiği figürler, Anadolu'nun pek çok yöresinde hâlâ üretilen kilimlerde de yer alıyor. Bu figürlerden en önemlisi de tahmin edilebileceği gibi Ana Tanrıça Figürü. Yine leopar ve akbaba figürleri duvar resimlerinde olduğu gibi kilimlerde de Ana Tanrıça ile birlikte veya bağımsız olarak kullanılmış. Mellaart'ın dikkat çektiği önemli bir nokta, bazı duvar resimlerinin kilimlerden etkilenmiş olabileceği. Keza çoğu duvar resminde, kilim düğüm düzeninin ve dokuma tekniğinin yattığı soyutlama üslupları ayırt edilebiliyor. Hatta bu örneklerin bir kısmı, kontürleriyle bir bütün halinde birer kilim resmi, adeta. Mellaart'a göre, Neolitik dönem Çatal Höyük sakinleri duvarlarına resimlerdekilere benzer kilimler asıyordu. Mellaart'ın ekibi tarafından renkli eskizleri çıkarılmış duvar resimleriyle günümüz kilimlerini yan yana konulduğunda şaşırtıcı benzerlikler görülebilir. Daha sonraları, bu gelenek yerleştikçe kimilerinin duvara kilim asmak yerine kilim resimleri yapmayı yeğlemiş olmaları olası. Çatal Höyük halkının duvar kilimi kullandığı varsayımını destekler görünen verilerden biri de, bazı duvarların beklenmedik biçimde boş bırakılmış olup, aynı duvarların küçük delikler içeriyor oluşu. Bu durum küçük deliklerden, duvarlara kilim asmak için yararlanıldığı izlenimini uyandırıyor. Bu tespitler de, kültürün sürekliliğine ilginç bir kanıt oluştururken, Çatal Höyük kazısının, günümüz kültürünün kökeninin anlaşılabilirliği ve kültür öğelerinin araştırılabilirliği için taşıdığı anahtar işlevi vurgular nitelikte.

*Küçük çizimler Çatal Höyük duvar resimlerinin renkli kopyaları. Büyükleme söz konusu duvar resimlerine ait öğeler içeren günümüz kilimleri.*



# Doğurganlık ve Bereket

Günlerin uzamaya başladığı dönemlerde inatla evinde oturan, gezip dolaşmaktan hoşlanmayan insanlar bile sıcak ilkbahar güneşinin cazibesine dayanamayıp kendilerini doğaya vururlar. Bahçeyle uğraşan insanlar ağaçlarının tomurcuklanmasını sabırsızlıkla bekler. Uzun süredir ortadan yok olmuş yeşili özlemek, dünyayı yeniden eski haliyle görmek, ısınmaya başlayan güneşin yarattığı ilkbahar duygularından kaynaklanıyor gibidir. Herkes merakla bekler: Her yıl yinelenen mucize bu yıl da gerçekleşecek midir?

Doğada, yetiştirdiklerini yiyerek yaşayan insanlar için verimlilik, doğurganlık ve yeni bir yaşam oluşumu büyük bir giz taşır. Görünen bitmez tükenmez doğa ve onun ritmik yenilenişine doğa dinlerinde bir tanrı gibi tapılır. Kuzey ormanlarında yaşayan ilk insanlar ağacı yaratılışın bir sembolü olarak görürlerdi. Alman "Danya Ağacı" mitosunda dişbudak ağacı Ygdrasil'in kökleri derinlere, yeraltı yaratıklarının dünyasına ulaşırdı. Ağacın dalları bütün dünyayı çevreler, tepesi gökyüzüne yıldızlara varırdı. Tersi bir inanış ise eski Hint dünya ağacı Ashwata'da görülür. Bu kökleri yukarı, dalları aşağı uzanan sonsuz incir ağacı saf olandır, Brahmandır ve ölümsüz olarak adlandırılır. Bütün dünyalar onun içindedir ve hiçbirinin dışına çıkamaz. Bu ağaca yalnızca büyücüler, ruhlar ve şamanlar tınmanabilir. İnsanlar ise bu ağacı gizli gücünü elde etmeye çalışırlar. Günümüze kadar gelen bu doğurganlık sihiri bir yaşam kamçısıyla dövülmeyi gerektirir. Bu yaşam kamçısı, Huş ağacının dalları, fındık ya da söğüt dallarından yapılır. Bu dövmenin nedeni doğurganlığa ve büyümeye engel olan kötü cinlerin bedenden çıkarılması amacıyla yapılır. Yaşam kamçısı özellikle evlilik öncesinde kullanılır. Öncelikle evlenecek çiftten gelin, soyulmuş olarak bir Huş ağacı sopasıyla dövülür. Sonrasında gelin bu kez müstakbel gerdek yatağına getirilir ve burada bir kez daha dövülür.

Bütün kültürlerde doğa, bereketin aslı olarak üreme gücünü insanlara aktarmak durumundadır. Yeni Kaledonya'da doğrudan toprakla evlenirler. İngiliz Antropolog Sir James George Frazer bu konuda şöyle yazıyor: "Kızlar ergenliğe girişlerinde toprağa gömülür ve kırbaçlarla dövülür. Böylece genç kız, doğurganlığa engel olan cinlere karşı, büyük doğurgan toprağın yardımını almış olur."

Doğurganlığa yönelik ilk eşyalar kireç taşından, kemiklerden ve fildişinden yapılmış figürlerdi. Bunlar, büyük göbekli, büyük göğüslü, geniş kalçalıydı ve analığı, anaçlığı göstermekteydi. Bunların yüz hatları çoğunlukla belli olmazdı ve kollarıyla bacakları da yapılmazdı. Sonraları verilen adlarıyla Venüs heykellerine bugün Avrupa'nın her yerinde rastlanmaktadır. 25 000 ila 30 000 yıl önce yapılan bu heykellerden ve rölyeflerden, buzağlığı kadınlarının beklenildiği gibi şişman olduklarını söylemek yanlış olur. Aynı dönemden kalma zayıf ve ince heykeller de vardır. Bu yüzden şişman kadın figürlerinin çok eski anaların sembolü olduğunu düşünebiliriz. Bunlar, toprakananın kişiselleştirilmiş doğurganlığının, bereketinin sembolleridir. Yeni yaşamın oluşturucusu olarak düşünülen bu heykellere tapılırdı. Taş devri sanatçıların bu heykelleri yaparken natüralistik şekiller kullanmak kaygıları da pek yoktu. Bunun en iyi örneğini 15 cm. yüksekliğindeki Laspuqe Venüsünde görürüz. Bir mamut dişinden yapılan Venüs, simetrik yuvarlaklardan oluşur ve şekli de eşkenar dörtgen gibidir. Çoğu başka Venüs heykelleri de çemberlerden, ovalardan ve üçgenlerden yapılmıştır. Erken taş devrinde tarımla uğraşan insanlar enerji akışı düşüncesini tersine çevirmişlerdi. Kendi doğurganlıklarının toprağı da verimli kılacağına inanmaktaydılar. James Frazer Orta Amerika'daki Pipiller üzerine şunları yazıyor: "Toprağına tohum ekmeden önce erkekler dört gün karlılarından ayrı yaşarlar. Böylece ekimin olduğu gece bütün şevklerini kullanabilirler."

Orta Afrika'daki Rogonda halkı inanışlarına göre cinsel ilişkiler ve doğanın doğurganlığı birarada olan şeylerdir. Frazer'in 1908'de yazdığına göre kısır bir kadın kocasının bahçesinin bereketine de engel olur. Çocuğu olmayan bir kadınla evlenen bir adamın bahçesi yemiş vermez, tarlası çoraklaşır. Bu inanışın biraz değişikliğine 19. yüzyıl Almanya'sının bazı yörelerinde rastlamak olası. Buna göre, hasat zamanı yeni evli çiftler ya da kadınlar ve erkekler harman yerinde topladıkları mahsülün içinde yuvarlanırlar. Nikaragua'daki kızıldenizliler ise tam tersi bir davranış gösterirler. Tarlaların bereketini artırmak için kanaatkar, bir yaşam sürerler ki, yaşam enerjisi toplansın ve tarlalara yarasın.

Orta Amerika yerlileri üzerine söylenebileceklerin hepsi bu değil. Bu yerlilerin toprak tanrıçaları genellikle acımasız ve tarlaların bereketini kurban edilen insanlar karşılığında veren tanrıçalardır. Eski Meksika halkları her mısır mevsimi insan kurban etmekteydi. Ne kadar çok insan kurban ederlerse toprağın da o kadar bereketli olacağına inanıyorlardı. Ayrıca kurban edilen insanların yaşı da ekinin yaşına uygun olmalıydı. Tohum ekilirken bebekler kurban edilirdi, ekinler topraktan çıkarken biraz daha büyük çocuklar ekinler büyüdükçe gençler, orta yaşlılar ve harman zamanı da yaşlılar kurban edilirdi. Bu adetlerin arkasında ne yatıyor olabilir? Yoksa insanlarla sürekli zedelenen doğadan çekinmenin onun ölçülmesinden korkmanın bir sonucu mu bu? Öte yandan şu da bir gerçek ki, ilkel çiftçilerin insan kurban etmesi geride kalanların açlıktan ölmesine engel olmaktaydı.

İnsanların yerleşik hayata geçmesiyle çok şeyler değişti. Eskiden olduğu gibi günde üç saat aylanmak ya da bitki toplamak yerine insanlar şimdi güneşin doğuşundan batışına toprakla uğraşmak durumunda. Bu tıpkı cennetten kovulmayı andırıyor. İşin aslı şu ki avelik, artan insan nüfusunu besleyemezdi. Buna karşılık çiftçilik aynı bölgede yaşayan daha kalabalık bir insan grubunu doyurabilir.

Bir huş ağacı esen rüzgara kilometre kareye düşecek 90 000 tohum bırakabilir. Ama ağaç, tohumlarını gürgen ya da meşe gibi bir seferde bırakmaz. Bunun, Ağustos'tan Ekim'e kadar olan zaman diliminde yapar. Ayrıca kökleriyle toprağın en ıssız bölümüne kadar ulaşan huş ağacı, böylece yeni bir türleri için de hazırlık yapar. Bu yaşam gücüyle huş ağaçları insanlar için bereketliğin, doğurganlığın sembolü olmuşlardır. Bugün hala köylerde ilkbahar kutlamalarında, çiftlerin, sevgililerin buluştuğu yerler huş ağaçlarıyla süslenir.

Toprağın verimliliği giderek artarken son yirmi yılda üretim kat kat artmıştır- insanların da üretkenliği artmaktadır. Binyıllardır kendisinden istenilenleri kusursuzca yerine getiren toprak ana, hasat zamanlarında hep bolluk vermiştir. Bunun yanında sürekli, daha fazla insanın karınının doyması gerekmiştir. 10 000 yıl önce çiftçiliğe başlayan 5 milyon insan bugün 5.4 milyara ulaşmıştır ve bunların da 4 milyarı 3. dünya ülkelerindedir. Bu hızla gidilirse 35 yıl içinde yalnızca güney yarı kürede nüfus kendini ikiye katlayacaktır.

Marianne Certi, P.M. 19 Subat 1993  
Çeviri: Gökhan Tok

