

Satranç

Kıvanç Çefle [bsatranc@tubitak.gov.tr]

Sıra Dışı Bir Etütçü Froim Markoviç Simkoviç

Sevgili okurlarımız bu yazımızda satranç kurgu tarihinin ilginç isimlerinden Froim Markoviç Simkoviç'in eserlerinden örnekler vereceğiz.

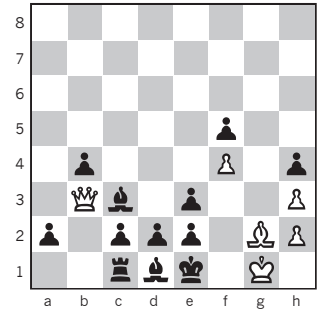
Simkoviç, 1896 yılında tarihte Besarabya olarak bilinen bölgede, günümüzde Moldova'nın başkenti olan Kişinev şehrinde doğdu. Erken yaştan itibaren satranç problemleriyle ilgilenmeye başlayan ve ilk problemi 12 yaşında yayınlanan kurgucumuz, daha sonra Leningrad'a yerleşti ve buradaki Kimyasal Teknoloji Enstitüsünden mezun oldu. O sıralarda Leningrad, bir sanat olarak gelişmekte olan oyun sonu etütçülüğünün merkezi konumundaydı. Aralarında Lazar Salkind, Semen Levman ve Leonid Kubbel'in de bulunduğu ünlü kurgucularla tanışan Simkoviç de etütlerin çekiciliğine kapıldı. "Konumsal beraberlik" konusunu sistemli bir şekilde araştırdı ve "hisar" fikrine dayanan son derece yenilikçi

ve benzersiz etütler kurdu. Hatta "hisar" terimini bulanın da Simkoviç olduğu kabul ediliyor. Problemlere özgü bazı fikirleri etütlere başarıyla uyarlaması onun bir başka özelliğiydi. Uzmanlara göre "romantik" bir tarzı olan Simkoviç, çağdaşı olan diğer ünlü etütçüler Aleksandr Troitzky ya da Leonid Kubbel gibi üretken değildi. Günümüz veri tabanlarında yalnızca 30 dolayında etüdüne rastlanıyor. Buna rağmen eserlerindeki orijinal fikirlerle kurgu tarihinde sağlam bir yer edindi. Dünyanın zorlu zamanlarında yaşayan Simkoviç, birincisinde bizzat asker olarak iki dünya savaşı gördü ve 2. Dünya Savaşı'nın bittiği yıl olan 1945 yılında barışı göremeden hayatını kaybetti.

Şimdi onun ilginç etütlerinden birkaç örnek verelim. İlk örnek, aslında daha çok problemlerde görülen Bristol temasının gösterildiği kısa ve çarpıcı bir yapıt (Diyagram 1):

Diyagram 1

Şahmati v SSSR, 1938



Beyaz oynar ve berabere kalır.

Pozisyonun doğallıktan çok uzak olduğu açık! Ancak kurgucular bazen ilginç fikirlerini yansıtmak uğruna sadelik ve doğallıktan taviz verebiliyor. İşte, bu da böyle bir etüt. Materyal olarak taraflar yaklaşık eşit gibi görünse de siyahın ikinci yataya kadar ilerlemiş dört piyonu dengeyi açıkça siyah lehine değiştiriyor. Diğer yandan beyaz, vezire terfi etmek üzere olan a2 piyonunu alamaz:

1. Vxa2? Ka1 2. Vf7 c1=V 3. Vh5 Fc2 ve siyah kazanır. Bu karanlık konumdan beyaz nasıl kurtulacak?

Çözüm:

1. Fb7!!

Çok incelikli bir hamle! 1. Fa8?? hamlesi ölümcül bir fark yaratırdı: 1...a1=V 2. Vd5 Va7 3. Vh1 Vg7+ 4. Fg2 (beyaz pat durumu yaratma peşinde) 4...Fe5! ve siyah kazanır. Bu analizden çıkan sonuç siyah vezirin a7'den g7'ye gelmesinin önlenmesi gerektiği 1. Fb7!! hamlesinin önemi işte bu.

1...a1=V 2. Vd5 Fh8

İşte burada Bristol temasını görüyoruz. Bristol temasını şöyle açıklayabiliriz: Doğrusal hareketli iki taştan biri, diğerinin kritik kareye (burada g7) ulaşmasını sağlamak üzere bu karenin ötesinde bir noktaya konumlanır. Burada a7-h7 hattı kapalı olduğu için siyahın Bristol manevrasını yapmak zorunda kaldığına dikkat edelim, yani 2...Va7 hamlesi burada etkisiz. Diğer yandan 2...Fh8 hamlesinin siyah için kötü tarafı biraz sonra filinin h8'de hapis kalacak olması.

3. Vh1!!

Siyahın Bristol hamlesine beyaz da Bristol ile cevap veriyor! Bir yandan pat durumuna hazırlık yapmak üzere kendi vezirini h1'e getiriyor, diğer yandan da filinin g2'ye gelmesini sağlıyor.

3...Vg7+ 4. Fg2 Vg8 ve pat!

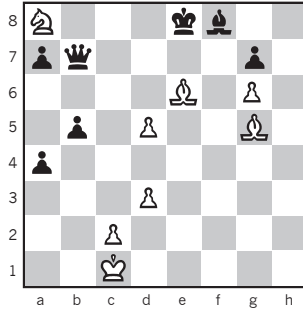
Bu pat durumunu siyah filin h8'e hapsedilmesine borçluyuz. Eğer şimdi e5'e gelebilseydi (yukarıdaki 1. Fa8?? ile başlayan varyantı hatırlayalım) pat durumu bozulur ve siyah kazanırdı. Şimdi Simkoviç'in ünlü "pozisyonel beraberlik" etütlerinden birini sunuyoruz (Diyagram 2). Pozisyonel beraberlik kavramını, kuvvetli olan tarafın net bir materyal üstünlüğü

olmasına rağmen bu üstünlüğünü taşlarının hareketlerinin kısıtlılığı, hisar, açmaz, sürekli şah ya da sürekli tehdit gibi çeşitli nedenlerle kazanca dönüştürememesi olarak açıklayabiliriz.

Diyagram 2

Pravda, 1927

Birincilik Ödülü



Beyaz oynar ve berabere kalır.

Diyagram 2'deki pozisyonu incelediğimizde daha baştan siyahın materyal üstünlüğünü olduğunu görüyoruz. Beyazın a8'deki atının da pek uzun ömürlü olmayacağı açık. Bu olumsuz koşullara rağmen beyaz nasıl berabere kalacak?

Çözüm:

1. Ff7+ Şd7 2. Fe6+ Şd6

2...Şe8 3. Ff7+ ve hamle tekrarıyla beraberliğe gider.

3. Ff4+ Şc5 4. Fe3+ Şb4 5. Fd2+ Şa3

6. Şb1!

Beyaz 7. Fc1+ ve ardından sürekli şahla beraberlik amaçlıyor.

6...Vxa8

Beyaz atın alınmasıyla birlikte beyazın sürekli şahla beraberlik şansının kalmadığı açık: 7. Fc1+ Şb4 8. Fd2+ Şc5 9. Fe3+ Şd6 10. Ff4+ Şe7 11. Fg5+ Şe8 12. Ff7+ Şd7 13. Fe6+ Şc7 ve siyah kazanır. O hâlde beyaz için terk zamanı mı?

7. Şa1!!

Etüt literatürünün en şaşırtıcı

hamlelerinden biri. Pozisyonu incelediğimizde, siyahın maddi üstünlüğünü kazanca dönüştürmesinin mümkün olmadığını görüyoruz.

Örneğin vezirini şu anda b8, d8 ya da e8 karelerinden hiçbirisine oynayamaz:

a)7...Vb8 8. Fc1+ Şb4 9. Fd2+ Şc5 10.

Fe3+ Şd6 11. Ff4+ ve vezir düşer.

b)7...Vd8 8. Fc1+ Şb4 9. Fd2+ Şc5 10.

Fe3+ Şd6 11. Ff4+ Şf7 12. Fg5+

c)7...Ve8 8. Fc1+ Şb4 9. Fd2+ Şc5 10.

Fe3+ Şd6 11. Ff4+ Şf7 12. Fg5+ Şd6

(Şe8??) 13. Ff4+ ve sürekli şah ile beraberlik.

7...Vb7 8. Şb1 Va6 9. Şa1 Vb7 10.

Şb1 Va8 11. Şa1 ve aynı döngünün sürekli tekrarmasıyla beraberlik.

Eğer siyah b5-b4 oynarsa Fc1# var.

Siyah filin herhangi bir hamle yapması

durumunda da beyaz sürekli şahla

berabere kalır. Diğer yandan a7

piyonunun oynanması da siyaha bir

şey kazandırmayacaktır. Okurlarımızın

bu olasılıkları da gözden geçirmelerini

öneririz. Bu örnek, Simkoviç'in

adının kurgu tarihine altın harflerle

yazılmasını sağlayan unutulmaz bir

etüt! Şimdi de onun kavramlaştırdığı

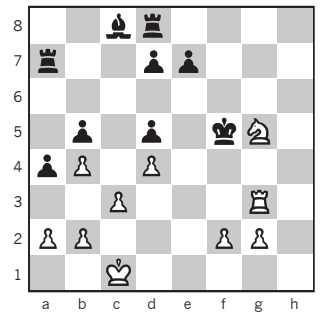
hisar fikrinin ele alındığı bir etüdü

inceleyelim (Diyagram 3):

Diyagram 3

L'Italia Scacchistica, 1924

Birinci Şeref Mansiyonu



Beyaz oynar ve kazanır.

Siyahın bir kale üstünlüğü var. Beyaz ancak sıra dışı yollara başvurarak beraberliği kurtarabilir.

Çözüm:

1. Af7 Ke8

1...Kf8 2. Kf3+ Şg6 3. Ae5+ Şg7 4. Kg3+ ve beyaz kalesiyle g3 ve h3'ten sürekli şah çekerek berabere kalır.

2. Ad6+! exd6 3. Kf3+ Şg6 4. Kg3+ Şf7 5. Kg3+ Şe7

Siyah sürekli şahtan kurtulmaya çalışıyor.

6. Ke3+ Şd8 7. Kxe8+ Şxe8

8. a3!

Beyaz vezir kanadındaki piyon yapısını kilitledi. Bu durum siyahın filini oyun dışı bırakıyor. Ama siyah kale "e" veya "h" hattını kullanarak beyazın savunma hattının arkasına sarkabilir, beyaz bu konuda dikkatli olmalı.

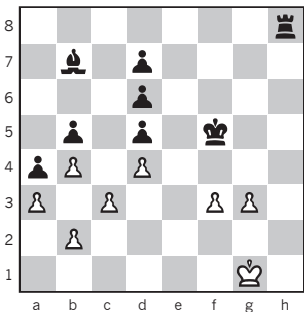
8...Fb7 9. Şd1 Şf7 10. Şe1 Ka8 11. Şf1 Kh8 12. Şg1 Şf6 13. g3 Şf5 14. f3 Ke8 15. Şf2 Ke7 16. Şf1 Kh7

16...Ke3 17. Şf2 Kd3 18. Şe2 ve beraberlik.

17. Şg2 Kh8 18. Şg1

Beraberlik. Çünkü beyazın piyonlarıyla kurduğu hisar yıkılmaz ve siyah kale+fil üstünlüğüne rağmen beyazın güvenli alanına nüfuz edemez (Diyagram 4).

Diyagram 4



F. M. Simkoviç (1896-1945)

Ayın Soruları

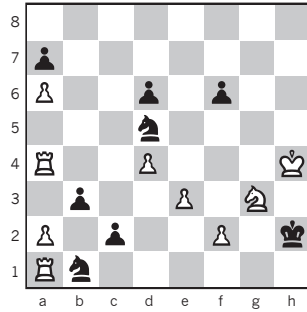
Size, çözeniz için Simkoviç'in iki etüdünü sunuyoruz.

Çözümlerini de önümüzdeki ayın yazısında sunacağız.

Diyagram 5

64, 1935

Üçüncü Şeref Mansiyonu

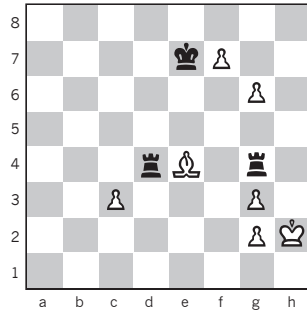


Beyaz oynar ve berabere kalır.

Diyagram 6

Turkmentskaja Iskra, 1940

Birincilik Ödülü



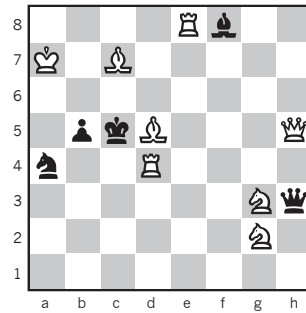
Beyaz oynar ve berabere kalır.

Geçen Ay Sorulan Problemlerin Çözümü

Geçen ayki yazımızda satranç problemleri tarihinde önemli yeri olan Bohemya Okulu'ndan söz etmiş ve bu okulun en önemli temsilcilerinden Miroslav Havel'in iki probleminin çözümünü size bırakmıştık. Şimdi bunların çözümünü veriyoruz:

Diyagram 7

Ustredni jednota ceskych sachistu, 1922
Birincilik Ödülü



Beyaz oynar ve üç hamlede mat eder.

Çözüm:

1. Kc8! (tehdit 2. Fe5+/Fe4+2. Ve5 ve sonraki hamlede mat)

a) 1...Vxc8 2. Ae4+ Şxd4 3. Vd1#;

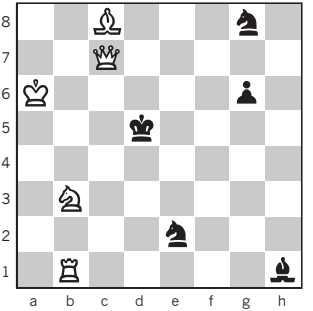
b) 1...b4 2. Fc4+ Şxd4 3.

Fe5#;

c) 1...Şxd4 2. Fe5+ Şxd5 3. Af4#.

Diyagram 8

Illustrovany Svet, 1903



Beyaz oynar ve üç hamlede mat eder.

Çözüm:

1. Ke1! (tehdit 2. Kxe2 Fe4 3. Vc5#)

a) 1...Şe4 2. Kxe2+ Şf3

3. Ad4#;

b) 1...Ff3 2. Vc5+ Şe4 3. Vd4#;

c) 1...Af6 2. Fb7+ Şe6 3. Ad4#.

Çözümün "b" ve "c" varyantlarında e1'deki kale doğrudan mat pozisyonunda yer almıyor (yani siyah şahın kaçış yollarını kontrol etmiyor).

Bununla birlikte siyah atı açmaza alarak matı mümkün kılıyor.