

Satranç

Kıvanç Çefle [btsatranc@tubitak.gov.tr]

Karşılıklı Zugzwang

Zugzwang,
pratikte en çok oyun sonlarında,
nadiren de oyun ortasında
ortaya çıkabilen özel bir durumdur.

Zugzwang'da,
hamle sırası kendisinde olan tarafın
yapacağı herhangi bir hamle,
rakibin herhangi bir
tehdidi olmamasına rağmen,
yine kendi durumunda
bir zayıflık yaratır.

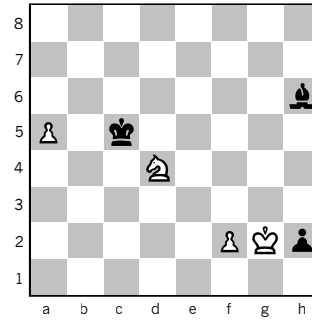
Öyle ki
hamleyi yapacak oyuncu ya
oyunu kaybedecektir
ya da üstün durumda olmasına
rağmen beraberlikle
yetinmek zorunda kalacaktır.

**İşte ünlü oyuncu ve
etütçü Richard Reti'nin
bir etüdünün final sahnesi
(Diyagram 1):**

Diyagram 1

Richard Reti

Hastings Paper, 1922



Beyaz oynar ve kazanır.

Çözüm:

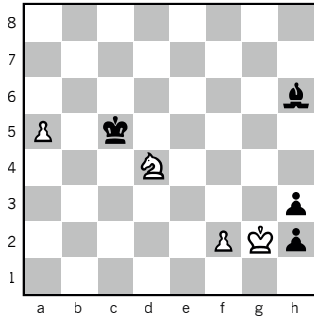
1.Şh1!!

Hiçbir tehdit içermeyen bu sakın hamle, inanılır gibi değil ama siyahı zugzwang'da bırakıyor.

Şimdi sıra siyahta ve *bir şey oynamak zorunda!* Ama yapacağı herhangi bir hamle felaketle sonuçlanır. Mesela fil hamlelerinin neredeyse tümüne karşı at çatalı var: 1...Fg7,f8, g5, f4 2. Ae6+. Ya da 1...Fd2, c1 2. Ab3+. Eğer 1...Fe3 2. fxe3 ve kazanır. Siyah şah herhangi bir hamle yaparsa beyaz piyonunu a6'ya sürer ve vezir çıkması önlenemez. Siyahların yenileceği kesindir. Diyelim ki 1. Şh1!!'den sonra siyaha yalnızca bir defalığına "pas geçme" hakkı verdik. Yani hiç hamle yapmasın ve sıra tekrar beyaza geçsin. O zaman beyaz basitçe 2. Şg2! oynar ve siyah kendini yine zugzwang'da bulur.

Şimdi Diyagram 1'e küçük bir ekleme yapalım. Siyah, h3'teki piyonuyla şah çekmiş olsun (Diyagram 2).

Diyagram 2



Beyaz oynar ve kazanır.

Burada beyazyine **1.Şh1!!** ile kazanır. Peki, fark eden ne? Fark şu ki, 1. Şh1'den sonra siyaha pas geçme hakkı verilirse o zaman da beyaz zugzwang'a düşer.

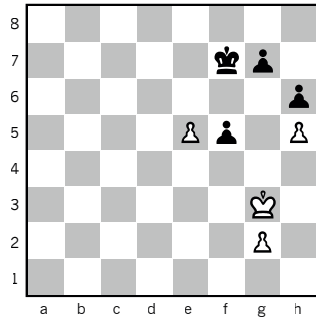
Ne oynarsa oynasın beraberliğe razı olmak zorundadır:

2. Şxh2 Ff4+ ve beraberlik. Ya da 2. Ab3+ Şb5 3. Şxh2 Ff4+ 4. Şxh3 Fb8 ve beraberlik. İşte, diyagram 2'de 1. Şh1!!'den sonra ortaya çıkan pozisyon bir *karşılıklı zugzwang* durumudur. Karşılıklı zugzwang durumlarında ne siyah ne de beyaz hamle sırası kendisinde olsun ister. Çünkü yapacakları herhangi bir hamle (yineleyelim, rakibin bir tehdidi olmamasına rağmen) kendilerine zarar verecektir. Bu örnekte, beyaz kazanabilecekken berabere kalmakta, siyah ise berabere kalabilecekken yenilmektedir.

Gerçek yaşamda oynanmış oyunlarda da karşılıklı zugzwang konumları belirebilir. Böyle bir konuma ulaşıldığında hamle sırasının hangi tarafta olduğu hayati önem taşır. Dolayısıyla iki taraf da hamle sırası rakipte olacak şekilde bu pozisyona ulaşmaya çalışırlar. İşte size bir örnek (Diyagram 3):

Diyagram 3

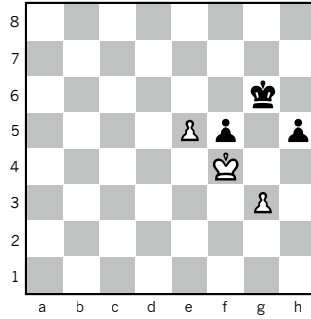
Ilyin-Genevsky-Botvinnik
11. Sovyetler Birliği
Şampiyonası,
1938



Sıra beyazda

Ilyin-Genevsky burada **1. Şf4?** oynadı; **1...g6 2. hxg6+ Şxg6 3. g3 h5** hamleleri sonrası beyazın zugzwang'a düşmesiyle oyun beraberlikle bitti. (Diyagram 4)

Diyagram 4



Diyagram 4'te sıra beyazda ve avantajlı pozisyonunu bozmak zorunda: 4. Şf3 Şf7 5. Şe3 Şe7 6. Şf4 Şe6 ve beraberlik.

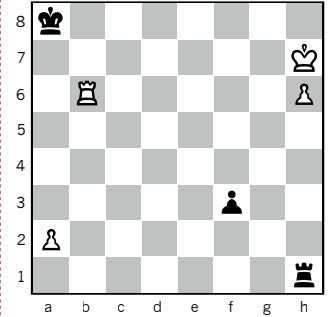
Oysa Diyagram 3'teki pozisyonda beyaz şöyle kazanabilirdi: 1. Şf3! g5 2. hxg6+ Şxg6 3. Şf4 h5 4. g3 ve yine

Diyagram 4'e ulaşıyoruz. Fark şu ki bu kez sıra siyahta ve siyah zugzwang'da... Yani Diyagram 4'teki pozisyon bir karşılıklı zugzwang pozisyonu.

Karşılıklı zugzwang, tahmin edersiniz ki oyun sonu etütlerinin en sevilen fikirlerindedir. Şimdi size günümüzün önemli etütçülerinden Yohanan Afek'in bir kurgusunu sunacağız (Diyagram 5):

Diyagram 5

Yohanan Afek
The Problemist, 2019



Beyaz oynar ve kazanır.



Çözüm:

1. Kf6 Kf1 2. Kf7! f2 3. a3!!

3. a4? Şb8 4. a5 Şc8 5. a6 Şb8 6. a7+ Şa8 ve beyaz zugzwang'da! Örneğin 7. Şh8 Kh1! Siyah bir yandan savunmasız kalan h6 piyonuna saldırıyor, bir yandan da vezir çıkmakla tehdit ediyor. 6...Şa8'den sonra beyaz kalesini oynarsa bu kez ya a7 piyonunu kaybedecek ya da siyahın f2 piyonunun vezir çıkmasına müsaade edecek. Örneğin, 7. Kf8+ Şxa7 ya da 7. Kd7 Kh1 8. Kf7 f1=V 9.Kxf1 Kxf1 10.Şg7 Kh1 11. h7 Kxh7+ 12.Şxh7 Şxa7 ve beraberlik.

3...Şb8 4. a4 Şc8 5. a5 Şb8

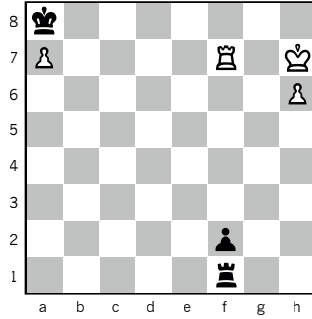
5...Şd8 6.a6 Şe8 7.a7 Şxf7 8.a8=V ve kazanır.

6. a6 Şa8 7. a7

Şimdi oynama ve zugzwang'a düşme sırası siyahta. Zorunlu olarak kalesini oynayacak ve f2 piyonunu kaptıracaktır. Bundan sonrası beyazlar için kolay bir kazanç.



Diyagram 6



7...Kc1 8. Kxf2 Kc7+ 9. Şg6 Şxa7 10. h7 ve kazanır.

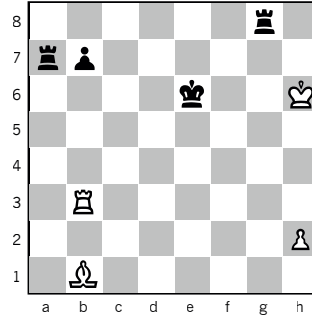
Beyazın 3. a3!! yerine doğal görünen 3. a4? oynamasından sonra, yukarıdaki analizde belirttiğimiz 3... Şb8 4. a5 Şc8 5. a6 Şb8 6. a7+ Şa8 dizisinin de diyagram 6'daki pozisyonun aynısına götürdüğüne dikkat edelim. Ama burada hamle sırası beyazdaydı ve düştüğü zugzwang durumu nedeniyle yalnızca beraberlik elde edebiliyordu. Demek ki Diyagram 6'daki pozisyon bir karşılıklı zugzwang durumu. Beyazın bunu öngörerek yaptığı 3. a3! hamlesine de "festina lente" deniyor. Bu Latince söz "yavaşça acele et" olarak Türkçeleştirilebilir.

Çözmeniz için size iki soru bırakıyoruz. Bir ay sonra görüşmek üzere...

Ayın Soruları

Diyagram 7

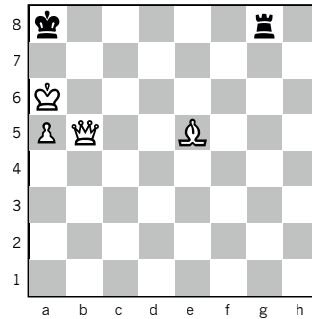
German Umnow
Springaren, 1999



Beyaz oynar ve berabere kalır.

Diyagram 8

John Beasley
Diagrammes, 2001



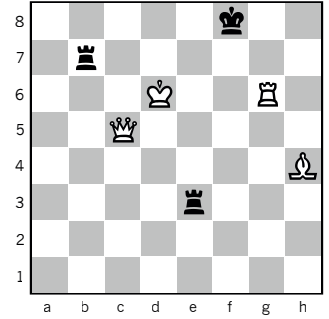
Sıra siyahta.
Beyaz nasıl kazanır?

Diyagram 8 için küçük bir not: Nadiren bazı etütlerde ilk hamleyi siyah yapar. Burada da öyle. Siyahın "hayatta kalabilmek için" hangi hamleyi yapması gerektiği çok açık. Sorun, bu hamleden sonra beyazın nasıl kazanacağı.

Geçen ay sorulan sorunun çözümü

Diyagram 9

Jean-Marc Lousteau
Journal de Genève, 1976



Üç hamlede mat.

Çözüm:

1.Fe7+

Siyahı, e7 karesi üzerinde Plachutta kesişimine zorluyor:

a) 1...Kbxe7
2. Vc8+ Ke8
3. Vf5 mat.

b) 1...Kexe7
2. Vf5+ Kf7
3. Vc8 mat.

