

Satranç

Kıvanç Çefle [btsatranc@tubitak.gov.tr

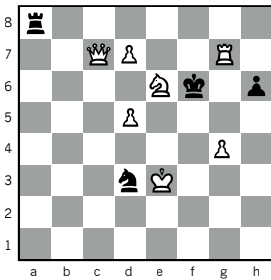
Büyük Bir Etütçü Leonid Kubbel

Sevgili *Bilim ve Teknik* okurları, bu yazımızı

satrançta kurgu sanatının önde gelen isimlerinden Kubbel'e ayırdık.

Leonid Kubbel 1892 yılında Çarlık Rusyası'nda, Saint-Petersburg'da doğdu. Kuvvetli bir satranç oyuncusu olmakla birlikte yeteneğini esas kurgu alanında gösterdi. Son derece üretken, ömrü boyunca yaklaşık 1500 problem ve etüt kurdu. Bunların birçoğu çeşitli yarışmalarda birincilik kazandı. Hatta birçok kurgusu ölümünden sonra yayınlanmaya devam etti. Kimya mühendisi olan Kubbel'in özellikle etütleri orijinal fikirleri, sürprizli manevraları ve hepsinden önemlisi uyandırdıkları güzellik duygusuyla seçkinleşir. Yirminci yüzyılda etüt sanatının şekillenmesine ve standartlarının oluşmasına katkıda bulunmuş en önemli isimlerden biridir. Kubbel 1942 yılında İkinci Dünya Savaşı sırasında artık Leningrad adını alan doğum yerinde amansız kuşatma koşulları altında öldü. Önce size onun iki hamlelik problemlerinden örnekler sunacağız.

Diyagram 1

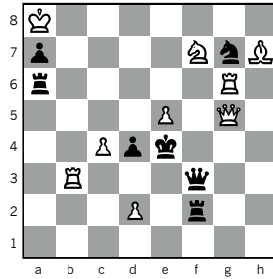


Taglische Rundschau, 1908-1909
İkincilik Ödülü, İki hamlede mat

Çözüm: 1.Af4! (tehdit 2.Ah5 mat). Siyah sahaya hem kaçış yolu hem de g7'deki ka-

leyi veren, üstelik siyah kalenin şah çekmesine göz yuman güzel bir anahtar hamle. Siyahın savunmalarına bakalım: 1. ... Şxg7 2.d8=V mat; 1. ... Axf4 2.Vc3 mat; 1. ... Ke8+ 2.dxe8=A mat! Şık mat pozisyonları. Kubbel'in bu problemi kurduğu sırada 16-17 yaşlarında olması ayrıca takdire değer. Genç kurgu meraklılarına duyurulur!

Diyagram 2

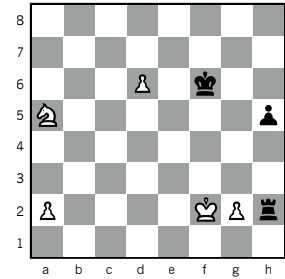


Rigausche Rundschau, 1934
Birincilik Ödülü, İki hamlede mat

Çözüm: 1.Vg3 (Tehdit 2.Kg4 mat). 1. ... Vf5! 2.Vd3 mat; 1. ... Af5 2.Ag5 mat; 1. ... Kxg6 2.Ad6 mat; 1. ... Şf5+ Kc6 mat. Bu problemde siyahın 1. ... Vf5! savunması ilginç. Şöyle ki: Beyaz anahtar hamle (1.Vg3) ile g6'daki kalesinin yolunu açarak çifte şah ve matla (2.Kg4) tehdit ediyor. Siyah da âdeta onu taklit edercesine, aynı strateji ile vezirini f5'e getirerek hem kendi kalesinin yolunu açıyor, hem de çifte şahı engellemiş oluyor. Öyle ki 2.Kg4 mat artık 2. ... Kf4! ile önleniyor. Ama bu kez de f5 karesinin bloke olmasını fırsat bilen beyaz 2.Vd3 ile mat ediyor. Kompleks strateji. Bir olgunluk dönemi eseri.

Görüldüğü üzere Kubbel yalnızca problemleriyle bile satranç tarihinde kendine bir yer edinebilirdi. Ama etütleri o kadar zarif ve orijinal fikirlerle dolu ki, satranç camiası onu esas olarak bir etütçü olarak tanıyor. Şimdi onun bu alandaki birkaç yapıtını inceleyelim. Önce kolay bir tane. Hatta biraz uğraşırsanız çoğunuzun çözeceğini düşünüyorum.

Diyagram 3

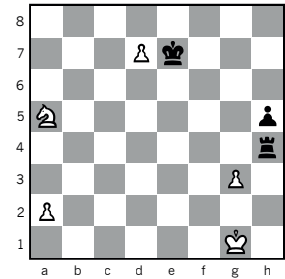


Niva, 1911
Beyaz kazanır.

Çözüm: 1.d7 Şe7 2.Şg1 Kh4 3.g3!

Tematik pozisyon ayrı bir diyagramı hak ediyor (diyagram 4).

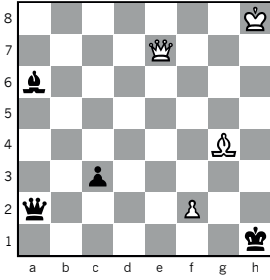
Diyagram 4



Siyah kale boyulu boyunca dördüncü yata-ya hakim olduğu halde gidecek yeri yok:

3. ... Kg4 4.Ac6+ Şxd7 5.Ae5+; 3. ... Ke4 4.Ab7 Şxd7 (4. ... Ke1+ 5.Şf2) 5.Ac5+; 3. ... Kb4 4. Ac6+ 3. ... Ka4 4.Ab7 Şxd7 5.Ac5+ ve kale yine düşer. Atın çatal yapabilme özelliğinin sonuna kadar kullanıldığı bir etüt. Bu arada, 3. ... Kh3 de siyaha ilaç olmaz, bu kez beyaz şah g2'ye gelerek (4.Şg2) kaleyle bizzat "ilgilenir".
Biraz daha zor bir örneğe geçelim:

Diyagram 5

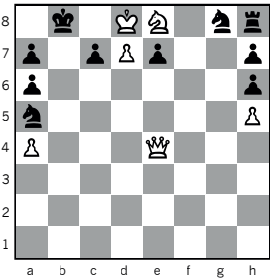


150 Endspielstudien, 1925
Beyaz kazanır.

Çözüm: 1.Ve1+ Şg2 (eğer 1. ... Şh2 oynarsa o zaman 2.Ff3 ve Vh1 mat önlenemez) 2.Fh3+! Şxh3 3.Vg1! (tehdit 4.Vg3 mat) 3. ... Şh4 4.Vh2+ Şg5 (ya da g4) 5.f4+ (ya da f3+) ve kazanır. Beyazın ikinci hamlesindeki fil fedasının neye yaradığını kestirmek ilk başta çok güç. Eğer 2. ... Şf3 o zaman 3.Ve3 mat ya da 2. ... Şh2 3.Ve5+ Şg1 4.Vg3+ Şh1 5.Vg2 mat.

Hem kurması, hem de çözmesi büyük yaratıcılık isteyen son bir örnekle yazımızı bitiriyoruz (diyagram 6).

Diyagram 6

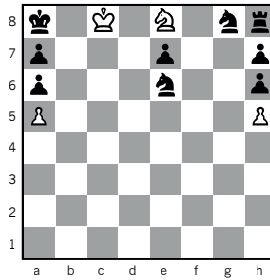


Magyar Sakkvilag, 1928
Birincilik ödülü, Beyaz berabere kalır

Beyaz materyal olarak hafifçe üstün görünse de başı büyük dertte: Siyahın 1. ... Ab7+ tehdidiyle nasıl başa çıkacak?

Çözüm: 1.Va8+! Şxa8 2.Şxc7! Ab7 3.d8=V+! Axd8 4.Şc8! Ae6 5.a5!! Piyon için küçük, ama konumsal etki açısından dev bir adım: Siyah beklenmedik şekilde zugzwang'da (diyagram 7).

Diyagram 7

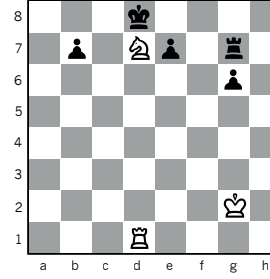


Şimdi, eğer siyah e6'daki atını oynarsa 6.Ac7 mat var. Bu durumda "ölümü görüp sıtmaya razı olmak" hesabıyla g8'deki atına hamle yaptıracaktır. Çünkü bu hamle e8'deki atı açmaza sokacak ve oyun hiç olmazsa patla sonuçlanacaktır! Beraberlik.Bu unutulmaz pozisyonla yazımızı bitiriyoruz.

■ Aydın sorusu

Aydın sorusu,
yine Kubbel'in bir etüdü.

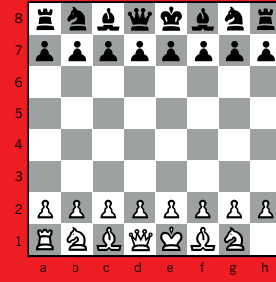
Diyagram 8



"64", 1938 İkincilik Ödülü
Beyaz kazanır.

Mayıs ayı çözümleri:

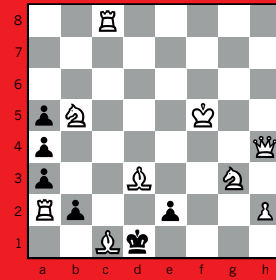
Diyagram 9



T. R. Dawson - The Chess Amateur, 1927
Bu pozisyonda hamle sırasının siyahta olduğunu biliyoruz. Beyaz, h1 kalesi alınmadan önce hangi karede duruyordu?

Çözüm: Mayıs ayında çözümü verilen soruyla aynı mantığı kullanacağız. Siyahın şu ana kadar yaptığı toplam hamle sayısı çifttir. Son hamleyi beyaz yaptığine göre, şu ana kadar siyahlardan bir hamle daha fazla yapmış olmalıdır. Yani beyazın yaptığı toplam hamle sayısı tektir. Dolayısıyla alınmadan önce beyazın h1 kalesinin üzerinde en son durduğu kare g1 olmalıdır.

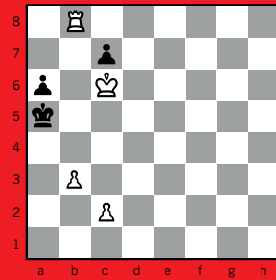
Diyagram 10



Emil Palkoska - Norwich Mercury, 1907
İki hamlede mat

Çözüm: 1.Ah1! (bekleme hamlesi). Altı tematik savunma olduğunu belirtmiştik, şöyle:
I) 1. ... b1=V 2.Kd2 mat; II) 1. ... b1=A 2.Fxe2 mat; III) 1. ... bxc1=V 2.Fxe2 mat; IV) 1.... bxc1=A 2.Ac3 mat; V) 1. ... e1=V 2.Vxa4 mat; VI) 1. ...e1=A 2.Af2 mat. İnce ayrıntılarla bezenmiş bir problem. Siyahın bir savunmasına karşı etkili hamlenin başka bir savunmaya karşı neden etkisiz olduğunu dikkatle inceleyerek bu problemde daha da çok zevk alabilirsiniz.

Diyagram 11



Pierre Auguste d'Orville - Le Palémede, 1837
Dört hamlede mat
1.Kb6! cxb6 2.c3 b5 3.Şc5 b4 4.cxb4 mat