

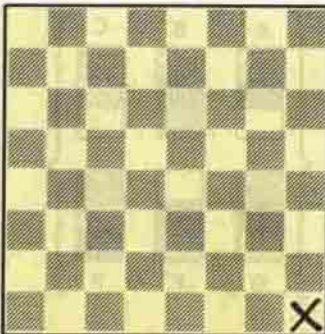


Eskiler, satranç oyunu için "Oyunların şahı, şahların oyunu" derlerdi. Büyük yazar Goethe'nin "bilgelğin ölçüsü"; ünlü filozof Leibnitz'in "bilim" dediği satranç oyunu, bugün artık kitlelere mal olmuş, kelimenin tam anlamı ile bir kafa sporudur. "Bilim ve Teknik Dergisi"nin 1979 Aralık sayısında "Gençlere Satranç Dersleri" yazı dizim böyle başladı.

Aradan geçen sekiz yıl içinde Bilim ve Teknik Dergisi'yle satranca başlayanlar artık usta sınıfına geçtiler ve en yüksek seviyedeki yayınları okuyup anlayabiliyorlar. Bu arada aldığım mektuplardan çıkardığım sonuç şu ki, okuyucularım hiç bilmeyenler için yeni bir dizi yayın istiyorlar. Bilim ve Teknik derginiz her yerde, her zaman ve her yaşta yapılabilecek satranç sporunun daimi destekleyici olduğunu bir kere daha ispat ederek, bana bir sayfa daha ayırmış bulunuyor. Bundan böyle bu sayfada, satranç öğretmeye yeniden başlarken ayrıca, ustalar için hazırladığımız "Satranç Dünyası"na devam edeceğiz.

Satranç oynayabilmemiz için satranç taşları ile bir satranç tahtasına ihtiyacımız var. Önce satranç tahtasını tanıyalım. Satranç tahtası 8x8'lik 64 kareden ibarettir. Kareler açık ve koyu renktedir. Açık renkli karelere beyaz, koyu renklilere siyah karelere deriz. Oyuncular güney ve

Kuzey



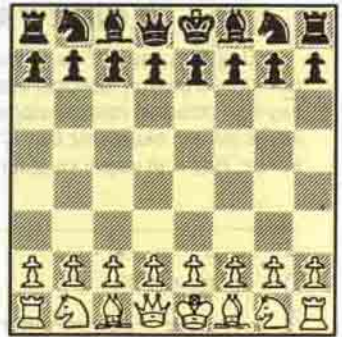
Güney

Diyagram I



kuzeyde karşılıklı otururlar. Güneydeki oyuncu beyaz taşları alır. Şimdi size birinci kuralı öğretiyorum: **BEYAZ KARE DAİMA OYUNCUNUN SAĞ YANINDA OLACAK.** (Diyagram: I) Eğer tahta ters konulmuşsa oynanan oyunlar sayılmaz. Ben öğrencilerimle satranç oynarken onları şaşırtmak için, satranç tahtasını ters koyarım. Her seferinde hemen yanlışımı düzeltir ve satrançın birinci kuralını bana hatırlatırlar. **BEYAZ KARE DAİMA SAĞDA OLACAK.**

Oyun başlamadan taş tutulur. Beyazları kazanan güneye, siyahları alan kuzeye oturarak taşları dizerler. (Diyagram: II) Taşların simgelerine dikkatle bakarsanız, satranç taşlarının 16 beyaz, 16 siyah olduğunu görürsünüz. Bunlar satranç tahtası üzerine diyagram: II'deki gibi dizilir. İlk başlarda acemiler Şah ile Vezir'in yerini karıştırırlar. Bu yanlışlığa



Diyagram II

düşmemek için size pratik bir kural öğreteyim: **BEYAZ VEZİR BEYAZDA, SİYAH VEZİR SİYAHDA.** Bu kuralı unutmazsanız taşları dizmek çok kolay! Soldan başlayarak önce Kale, At, Fil, Vezir, Şah, Fil, At, Kale ve önlerindeki sıraya sekizer piyade yerleştirdiniz mi iş tamam.

Kahraman OLGAÇ