

Satranç

Kıvanç Çefle [btsatranc@tubitak.gov.tr]

Philidor'un Mirası

Satrançta ustalaşmak, hele hele dünya şampiyonluğuna ulaşmak, kişi ne kadar yetenekli olursa olsun yoğun çalışma ve emek gerektirir. Gerçekten de bazı ünlü satranç oyuncuları kendilerini sadece satranca adamıştır ve adeta satranç haricinde bir yaşamları yok gibidir. Bu gibi oyunculara örnek olarak eski dünya şampiyonlarından ABD'li Robert Fischer ve Rus Aleksandr Alekhine verilebilir. Bazılarının ise ikinci bir alanda da parlak bir kariyer yaptığı görülür. Bunlar arasında, 1930'lu

yıllarda dünyanın en iyi oyuncularında olan ve daha sonra akademik çalışmaları için satrancı bırakan ABD'li psikoloji profesörü Reuben Fine (1914-1993), eski dünya satranç şampiyonlarından Hollanda'lı matematikçi ve bilgisayar programcısı Max Euwe (1901-1981), yine eski şampiyonlardan Rus elektrik mühendisi Mihail Botvinnik (1911-1995) aklı ilk gelenlerdir. Bu yazımızda sizlere tanıtacağımız Fransız satranç ustası François-André

Danican Philidor (1726-1795) ise bir besteciydi ve o dönemin önde gelen opera bestecileri arasında yer alıyordu.

Müziyen bir aileden gelen Philidor daha 6 yaşında Kral XV. Louis'in saray korosundaydı. Söylendiğine göre koro elemanları kralın gelmesini beklerken kendi aralarında satranç oynuyorlardı. Anlaşılan müzik, Philidor'un satrançla tanışmasına vesile olmuştu. İleriki yıllarda Paris'e yerleşen Philidor, daha sonra Paul Morphy ve Adolf Anderssen tarafından da ziyaret edilen efsanevi Café de la

Regence'in müdavimi oldu. Giderek kuvvetli bir satranç oyuncusu olarak ün yapan Philidor gerek Fransa'da gerekse İngiltere'de zamanın güçlü oyuncularıyla maçlar yaparak onları yendi. Bu oyuncular arasında Halep'te doğan ve daha sonra İngiltere'ye yerleşen, modern satrancın öncülerinden kabul edilen ve özellikle oyun sonu araştırmalarıyla ünlü Suriyeli Phillip Stamma da vardı. Hem müzik hem de satrançtaki ustalığı sayesinde dönemin ünlü filozofları



ötesindeydi; özellikle piyonların önemini herkesten çok o anlamıştı. Philidor'a gelene kadar piyonlar diğer taşların yolunu tıkayan, hatların açılması için feda edilecek önemsiz taşlar gibi görülüyordu. Oysa Philidor ünlü "*l'Analyse du jeu des Échecs*" (Satranç Oyununun Analizi) isimli eserinde "Piyonlar satrancın ruhudur!" diye yazmıştı. Ona göre saldırının da savunmanın da esası piyonlardı ve oyunun sonucu tamamen tahtadaki piyon yapısına bağlıydı. Philidor'un oyunlarını inceleyen günümüz ustaları onun iyi ve kötü taşlar, alan avantajı, açık hatlar ve geçer piyonlar gibi stratejik unsurları gayet iyi anlamış olduğunu belirtiyorlar. Bu ilkeler, yüz yıl sonra ilk resmi dünya şampiyonu Avusturyalı Wilhelm Steinitz (1836-1900) tarafından yeniden keşfedilecekti!

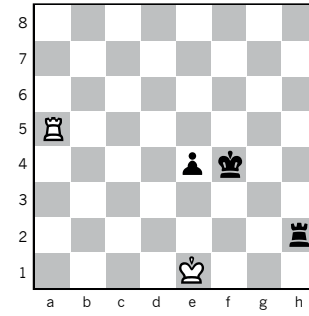
Günümüzde Philidor'un adı 1. e4 e5 2. Af3 d6 ile başlayan ve "Philidor Savunması" olarak bilinen açılışla anılır. Sağlam bir açılış olduğu kabul edilmekle birlikte artık çok nadir

Voltaire ve Rousseau ile dostluklar kuran Philidor, Fransız Devrimi'ni takiben 1792 yılında Fransa'yı terk ederek İngiltere'ye yerleşti. Yetenekli bir besteci olmasına rağmen hayatını daha çok gösteri maçları yaparak ve "körlere" oyunlar oynayarak kazanıyordu. Hatta bir defasında aynı anda üç kişiye karşı gözleri kapalı olarak oynamış ve kazanmıştı. Bu sıra dışı kişilik 1795 yılında Londra'da hayatını kaybetti.

Günümüz uzmanlarının değerlendirmesine göre Philidor, döneminin en iyi oyuncusuydu. Stratejik kavrayışı zamanının

oynanıyor. Philidor oyun sonu teorisine de önemli katkılar sundu. Bunlar arasında yer alan "Philidor pozisyonu" kale finallerinde özellikle önemli olup her oyuncunun bilmesi gereken bir pozisyondu (Diyagram 1).

Diyagram 1
Philidor, 1777



Hamle sırası beyazda, peki nasıl oynamalı?

Philidor pozisyonunun temel özellikleri, savunmadaki tarafın (burada beyaz) şahının rakibin piyonunun terfi karesi üzerinde ya da onun yanında olması, piyonun ve rakip şahın üçüncü yataya (siyahlar için altıncı) ulaşamamış olması ve kalenin de rakip şahın üçüncü yataya gelmesini engellemesidir. Buradan da Diyagram 1'de beyazın hangi hamleyi yapması gerektiği kolayca anlaşılır:

1. Ka3! Kb2

1. . .e3 oynarsa beyaz 2. Ka8 ile yanıt verir. Daha sonra beyaz sekizinci yataydan bir şah çekme serisi başlatır ve siyah piyonunu vermek zorunda kalır.

2. Kc3 Ka2 3. Kb3 e3

Siyah 4. . .Şf3 ve 5. . .Ka1+ ile tehdit ediyor.

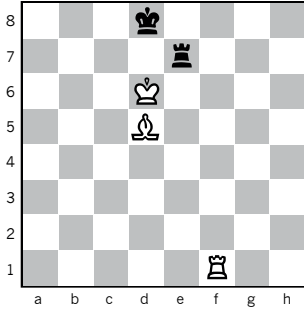
3. Kb8! Şf3 5. Kf8+ Şe4 6. Ke8+ Şf4 7. Kf8+ Şe5 8. Ke8+ Şd4 9. Kd8+

Görüldüğü gibi siyah ilerleme kaydedemez ve durum beraberliktir. Savunmadaki beyazın kalesinin yedinci ya da sekizinci yatayda olması gerektiğine dikkat edin; 3. Kb8! bu nedenle önemli bir hamle.

Philidor'un oyun sonu teorisine bir diğer katkısı Ş+K+F/Ş+K finallerini derinlemesine incelemesiydi. Bu oyun sonu teorik olarak bir beraberliktir, ancak savunmada olan taraf son derece dikkatli olmalıdır. Philidor gösterdi ki, savunmada olan tarafın şahı tahtanın kenarında ise ve fil fazlası olan taraf kendi şahını onun karşısına getirebilirse oyunu kazanır. Bu oyun sonu da öğrenmeye değer (Diyagram 2).

Diyagram 2

Philidor, 1749



Beyaz oynar ve kazanır.

Philidor'un analizi şöyle:

1. Kf8+! Ke8 2. Kf7 (tehdit 3. Ka7)...Ke2!
- 2...Şc8 3. Ka7 7. Kd8+ 4. Şc6 Şb8 5. Kb7+ Şa8 6. Kb1 Şa7 7. Şc7 +-

3. Kh7!

Bu önemli bekleme hamlesi siyah kaleyi ikinci yataydan ayırmaya zorluyor.

3...Ke1 4. Kb7 Kc1 5. Fb3!

Kazanca götüren yaşamsal hamle! Siyah zugzwang'da. Şimdi eğer siyah kale ikinci yatayda olsaydı e2'den şah çekebilirdi.

5...Kc3

Tek hamle. Kale c8'i korumaya devam etmeli. 5...Şc8 6. Kb4 (7. Fe6+ tehdidiyle)...Şd8 7. Kf4 Ke1 8. Fa4 Şc8 9. Fc6 Kd1+ 10. Fd5 Şb8 11. Ka4+-.

6. Fe6 Kd3+ 7. Fd5 Kc3 8. Kd7+ Şc8 9. Kf7 Şb8 10. Kb7+ Şc8 11. Kb4 Şd8 12. Fc4! Şc8 13. Fe6 Şd8 14. Kb8+ Kc8 15. Kxc8#.

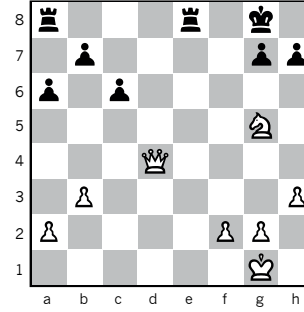
İki aletin uyumlu iş birliğine çok güzel bir örnek. Daha sonraki analizler eğer şahlar başlangıçta b (ya da g) sütununda duruyorsa Philidor pozisyonunun işe yaramadığını ve bu durumun teorik bir beraberlik olduğunu gösterdi. Şahların a (ya da h) sütununda bulunduğu durumlarda ise kazanç var, ama farklı bir yöntemle.

Philidor matı

Philidor genç bir oyuncu olarak Café de la Regence'da boy göstermeye başladığında o dönemde Fransa'nın en kuvvetli oyuncusu Legall de Kermeur'nün ilgisini çekti ve Legall'in genç öğrencisine öğrettiği taktikler arasında rakip şahın tamamen kendi taşlarıyla çevrili olarak atla mat edildiği "boğmaca matı" da vardı. Aslında Lucena'dan beri 200 yıldır bilinmesine rağmen bu kombinasyon kalıbı satranç literatürüne "Philidor matı" ya da "Philidor'un mirası" olarak geçti. Bir iddiaya göre Philidor matını bir kez gören bütün oyuncular

günün birinde kendilerinin de rakiplerini bu şekilde mat ettiğinin hayalini kurarlarmış! (Diyagram 3).

Diyagram 3



Sıra beyazda, oyunu en çabuk bir şekilde nasıl kazanabilir?

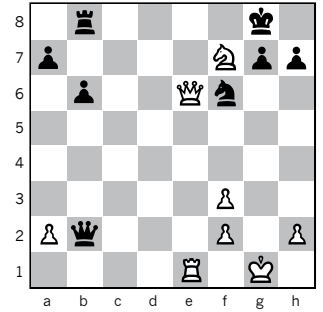
Diyagram 3'te beyazın zaten bir at üstünlüğü olduğundan oyunu kazanmış olduğu söylenebilir. Ama büyük ustaların hep söylediği gibi, kazanılmış görünen bir oyunu kazanmak bazen çok zor olabilir. O nedenle rakibe fırsat vermeden en etkili hamleyle oyunu bitirmek elbette ki en iyisidir. Beyaz da yukarıdaki pozisyonda siyaha nefes aldirmeden, hatta adeta onu "boğarak" bir anda oyunu kazanıyor: **1. Vc4+ Şh8** (1...Şf8 2. Vf7#) **2. Af7+ Şg8 3. Ah6++**(çifte şah) **Şh8 4. Vg8+!! Şxg8 5. Af7#.**

Philidor matı günümüzde zaman zaman büyük ustalar arasındaki

oyunlarda oynanmış hamlelerde değilse de varyasyonlarda karşımıza çıkar. Aşağıda bunlardan birini görüyorsunuz (Diyagram 4).

Diyagram 4

Vladimir Kramnik
Garry Kasparov
Dünya Şampiyonluğu Maçı,
10. Oyun,
Londra, 2000



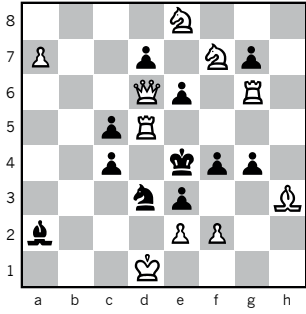
Diyagram 4'te beyazlarla oynayan Kramnik son olarak 23. Ve6 hamlesini yapmıştı ve Philidor matı ile tehdit ediyordu: 24. Ah6++ Şh8 25. Vg8+ Kxg8 (ya da 25...Axc8) 26. Af7#. Kasparov burada 23...Kf8 oynadı (oysa 23...h5 ile zayıf da olsa beraberlik şansı olabilirdi). Bu hamle ile Philidor matını önlemiş oldu (24. Ah6++ Şg8 25. Vg8+?? Axc8! 25. Af7+ Kxf7) ama yine de çabucak yenildi: 24. Ad8+ Şh8 25. Ve7! ve ata karşı kale vermek zorunda olan Kasparov burada terk etti. Bir şampiyonluk maçının 25. hamlede bitmesi çok nadir bir durum!

Ayın Soruları

Sizlere “boğmaca matı” temalı iki soru soruyoruz. İkisinde de siyah şah etrafı kendi taşlarıyla çevrilmiş olarak mat ediliyor.

Diyagram 5

Carl Ferdinand von Janisch,
Schachzeitung, 1850

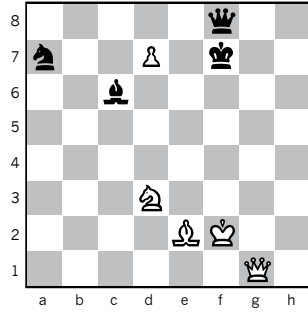


Beyaz oynar ve 10 hamlede mat eder.

Bu hamlede beyaz baştan sona durmadan şah çekiyor, taşlarını feda ediyor ve geriye kalan son taşı ile “boğmaca matı” yapıyor.

Diyagram 6

Aleksandr Seletskiy
Şahmati v SSSR, 1933
Birincilik ödülü



Beyaz oynar ve kazanır.

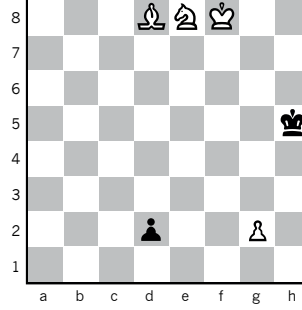
Geçen Ay Sorulan Problemlerin Çözümleri

Geçen ay sizlere “sürekli şahla beraberlik” fikrine dayanan iki etüt sormuştuk. Şimdi bunların çözümlerini veriyoruz.



Diyagram 7

Visa Kivi
Revista Romana de Şah,
1935
İkincilik Ödülü



Beyaz oynar ve berabere kalır.

Çözüm:

1. Şg7!

1. Şf7? d1=V 2. Af6 Şh4+-

1...d1=V 2. Af6+ Şh4!

2...Şg5 3. Ad5+ Şh5 4. Af6+ ve sürekli şahla beraberlik.

3. Ad5+ Şh5

3...Şg4 3. Ae3+ ve kazanan beyaz olur.

4. Af6+ Şh4 5. Ad5+ Şg3 6. Fc7+! Şf2!

6...Şxg2 7. Ae3+-.

7. Fb6 Şe1

7...Şe2 Ac3+-; 7...Şf1 8. Ae3+-.

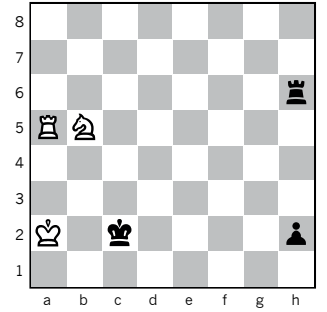
8. Fa5! Şf2 9. Fb6+ Şg3

10. Fc7+ Şh4 11. Fd8+ Şh5 12. Af6+ Şg5 13. Ad5+-.

Siyah şahın sonsuz bir döngü içinde hapsediği güzel bir etüt.

Diyagram 8

Gleb Zakhodyakin
Thèmes 64, 1978
Üçüncülük Ödülü



Beyaz oynar ve berabere kalır.

Çözüm:

1. Aa3+ Şd2

2. Kd5+ Şe2 3. Ke5+ Şf2 4. Kf5+ Şg2

4...Şg1 5. Kb5

5. Kb5!

5...h1=V 6. Kb1 Vh5 7. Kb2+ Şf3 8. Kb3+ Şe3 9. Kb4+ ve beraberlik.