

# YENİ BİR ÇAĞLAYANLAR DİZİSİ

M. Semih ULAKOĞLU  
İstanbul Üniversitesi, Fen Fakültesi  
Genel Jeoloji Kürsüsü

Araştırmacı "ALADAĞLARIN JEOLJİSİ" ni incelerken karşılaştığı bir dizi çağlayanların tanıtılması ve değerlendirilmesini amaçlamaya çalışmaktadır.

Şimdiye dek burasının tanıtılması ve değerlendirilmesi hakkında ayrıntılı hiç bir çalışma yoktur.

Bu çalışmalar sırasında araştırmacı, kendisine daima yardımları ile destek olan hocası Prof. Dr. Fuat Baykal'a teşekkürlerini sunar.

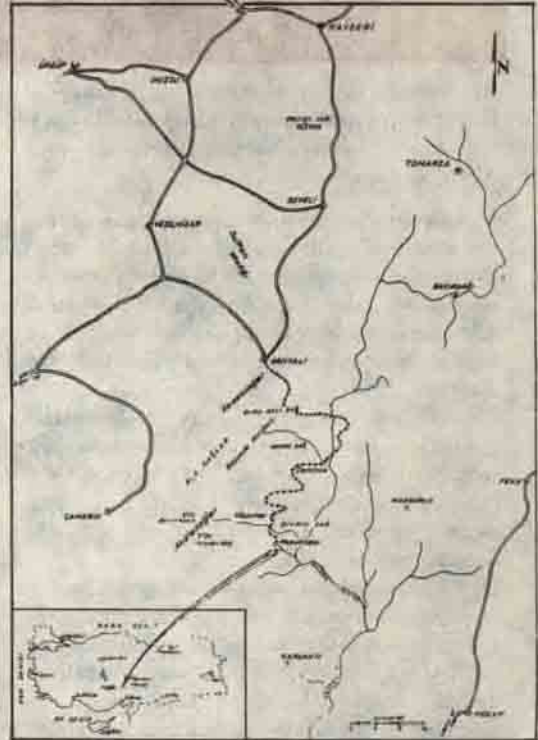
**K**AYSERİ-ADANA-NİĞDE illeri üçgeni içinde yer alan TOROS sıradağları kuşağının ALADAĞLAR bölümünde DOĞA anıtlarından biri saklı durmaktadır. Kayseri'den güneye, Yahyalı İlçesine gidiğinde yolun burada bittiği sanılır. Oysa bu ilçeden yaklaşık 100 Km.'lik bir dağ yolundan daha güneye doğru devam edilecek olunursa; bu doğa güzelliği ile karşılaşılır. (Bak: Orun haritası).

Aladağların jeolojik yapısı iki ana bölümden oluşur:

- a — KARA ALADAĞLAR, Birinci zaman çökeltileri,
- b — AK ALADAĞLAR, İkinci zaman çökeltileri.

Bu zamanların formasyonlarını kapsayan Aladağların deniz seviyesinden yükseklikleri yaklaşık olarak 500 ile 3700 metre arasında değişmektedir. Buradaki silsilelerde yer yer sivri olan önemli yüksek tepeler ve zirveler vardır. Kışın yağışları, bahar ve yazın da kar ve buzullarının erimeleri ile beslenen yerüstü ve yeraltı suları coşkun bir su potansiyeline sahip bulunmaktadır. Bu coşkun sular; kaynaklar, yeraltı dereleri, yerüstü dereleri, çayları ve ırmakları şeklinde oluşurlar.

Bu suların bir bölümünde YAHYALI ilçesinin güneyinde KAPUZBAŞI\* köyü dolayında ENSE - NİN TEPE yarlarından Kaynak Şelale\*\* şeklinde dökülmektedir. Çağlayanların çıktığı kaynaklar



Çağlayanların yerini gösterir  
orun haritası.



**Çağlayanlar Dizisinden bir bölümünün görünümü.**

Ak Aladağların ikinci zaman çörtlü kireçtaşlarıdır. Hatta daha ayrıntılı paleontolojik kanıtlara göre bunlar Jura-Kretase çökelleridir. Açık renkli, kristalize taşları kapsar.

Ensenin tepenin iki yönünde (doğu ve güney) yer alan yedi çağlayan, bir çağlayanlar dizisi oluşturmaktadır. Yaklaşık 50-60 metre yükseklikten dökülen sular, Kapuzbaşı deresine karışarak daha ileride Suarasi çayı ile Zamantı Irmağına ve daha da ileri Seyhan nehrine karışarak Akdenize ulaşır.

Ayrı ayrı yerlerden çıkan çağlayanların genişlikleri yüksekliklerine göre azalır. Eger yedi çağlayan birleşik olsaydı bugün Türkiye'nin hatta Dünyanın sayılı çağlayanı görüntüsüne sahip olurdu. Yine de su potansiyeli ve doğadaki konumu ile oldukça ilginçtir.

Çağlayanlar topluluğunu gidip görebilmekte karşılaşılan en büyük sorun, ulaşım'dır. KAYSERİ-YAHYALI arasında 106 Km.'lik asfalttan sonra YAHYALI-KAPUZBAŞI köyü arası, maalesef (orman işletme yolu) toprak-kaya yoldur. Bu yolda ancak araziye uygun araçlarla gidilebilir, özellikle jeeple seyahat en uygun olanıdır. Bu yol yağışlı mevsimlerde kapanmakta ve ancak ulaşım altı ile yedi ay olarak vermektedir. KAPUZBAŞI-ÇAĞLAYANLAR arası ise yaklaşık 1 Km.'lik yaya dağ yoludur.

Çağlayanlar dizisinin, Türkiye'deki diğer çağlayanlarla karşılaştırılması yapılacak olursa;

a - TORTUM çağlayanı yaklaşık 50 metre yüksekliğinde,

b - DÜDEN çağlayanı yaklaşık 25 metre yüksekliğinde,

c - MANAVGAT çağlayanı yaklaşık 5 metre yüksekliğindedir.

Genişlik bakımından değilse bile, yükseklik bakımından oldukça büyüktür ve henüz bilinmeyen birçok yönleri ile de ilginçtir.

Dünya'daki diğer tanınmış ve büyük çağlayanlarla karşılaştırılacak olunursa;

a - VİKTORİA (OWEN) çağlayanı yaklaşık 100 metre yüksekliğinde (UGANDA),

b - NİAGARA çağlayanı yaklaşık 55 metre yüksekliğinde (U.S.A.)

c - İMATRA çağlayanı yaklaşık 25 metre yüksekliğinde (FİNLANDIYA)

Turizm yönünden çok ilgi çekeceği sanılan burasının, ancak düzenli bir karayolu ile iç ve dış turizme katkısı olabilecektir. Halen Kayseri-Adana asfaltı 334 Km.'dir. Bu yol Kayseri-Adana-

(\*) KAPUZ: Halk dilinde iki dağ arası anlamlarında kullanılmaktadır.

(\*\*) ŞELELE: Büyük çağlayan ve Çavlan'la eşanlamlıdır.

Yahyalı-Çağlayanlar güzergâhı şeklinde yapılacak olunursa, bugünkü güzergâhtan 50-60 Km.'lik bir kısalma yanında güneye inen önemli bir yolda kazanılmış olacaktır.

Çağlayanların kapsadığı büyük su potansiyeli ile buraya kurulacak Hidro- elektrik santralleri ile önemli miktarda elektrik enerjisi üretimi sağlanabilecektir. Denilebilir ki, orta büyüklükte bir barajdan elektrik üretimi, bu çağlayanlarda yapılacak az miktarda bir masrafla kısa zamanda elde edilebilir.

Bölgenin maden yatakları durumu ise şöyle özetlenebilir: Başlıca: Simitsonit ( $ZnCO_3$ , çinko cevheri), Kromit ( $FeCr_2O_4$ , krom cevheri), Hematit ( $Fe_2O_3$ ), Magnetit ( $Fe_3O_4$ ), Spekülarit ( $Fe_2O_3$ ), limonit ( $Fe_2O_3 \cdot xH_2O$ ) demir cevheri, Galenit ( $PbS$ , kurşun cevheri) ve Linyit (kömür cevheri) bulunmaktadır.

Çağlayanlar civarında bitki ve hayvan toplulukları da oldukça ilginçtir. Burada zengin ağaç türlerini kapsayan orman ve dağların yüksek kayalıklarında Türkiye'de nesli tükenmekte olan Dağkeçisi (Capra hircus) sürüleri yaşamaktadır.

#### Sonuç:

Turizm açısından çok ilgi çekeceği sanılan burasının, ancak düzenli bir karayolu ile iç ve dış turizme büyük katkısı olabilecektir. Bugün Kayseri-Adana karayolu asfaltı 334 Km.'dir. Bu yol, Kayseri-Yahyalı-Kapuzbaşı-Çağlayanlar-Adana güzergâhı şeklinde yapılacak olursa 50-60 Km.'likde bir kısalma sağlanmış olacaktır. Ayrıca bu çağlayanlar topluluğundan, kapsadığı büyük su potansiyeli ile, kurulacak Hidro- elektrik santralleri sonucu önemli ölçüde elektrik enerjisi üretimi sağlanabilecektir. Doğanın hediye ettiği



Çağlayanlardan en yüksek olanının görünüşü.

bu zenginlikten, değerlendirerek yararlanmak en olumlu girişimlerden biri olacaktır.

#### KAYNAKLAR:

- BLUMENTHAL M.:** Niğde ve Adana vilayetleri dahilindeki Torosların Jeolojisine Umumi Bir Bakış, M.T.A. Yayını, Seri B, No. 6, 1941 - Ankara.
- BLUMENTHAL M.:** Toroslarda Yüksek Aladağ Silsilesinin Coğrafyası, Stratigrafisi ve Tektoniği Hakkında Yeni Etütler, M.T.A. yayını, Seri D, No. 6, 1952, Ankara.
- ULAKOĞLU S.:** Yahyalı Civarının Jeolojisi, İ.Ü. Fen Fak. (basılmadı), 1969, İstanbul.

• **Eğer böcekler zararlı olmasalardı, kuşlar da faydalı olmazlardı.**

Walter VOGT

• **Moda insanın kendi giydiği şeydir; modern olmayan da başkalarının giydikleri.**

Oscar WILDE

• **Bir şarabın yılını ve kalitesini anlamak için bütün bir fıçıyı içmeye gerek yoktur.**

Oscar WILDE

• **Ne ettikleri ne de biçtikleri halde kuşları Tanrının beslemesi en fazla kedileri sevindirir.**

Hans KUDSUZ