

POLİOCHNİ HAZİNESİ

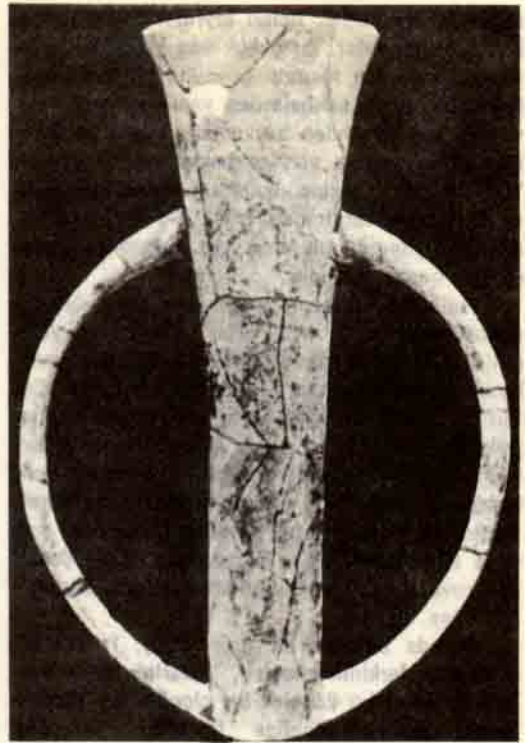
Doç. Dr. Uğur SİLİSTRELİ *

Ege denizinde Limni (Lemnos) adasının doğu sahilinde, Vraskopo körfezinde bulunan poliochni höyüğü, Truva'dan 60 Km. uzaklıkta ve onunla kültürel açıdan yakından ilişkili, yoğun bir Eski Tunç Çağı yerleşmesinin bulunduğu bir merkezdir.

Alessandro Dellaseta başkanlığında 1930 ve 1936 yıllarında yapılan ve 1951 yılında Dora Levi tarafından yeniden başlatılan kazılar sonunda, Poliochni'nin Truva I öncesi dönemde basit kulübelere oluşan bir köy karakterinde olduğu anlaşılmıştır. Kısa bir sürede gelişen bu köy kültürü, Truva I ve sonrasında etrafı surla çevrili kent yerleşmesine dönüşmüştür. Bu çağda Ege dünyasının başlıca merkezlerinden biri olması gereken Poliochni, bir kaç tahribat geçirmiş, çok odalı yapıları, uzun geniş düzgün yolları, yer yer taş döşeli meydanları, genel kuyuları ve kanalizasyon sistemiyle tam bir kent görünümündedir. En parlak devrinde, Truva II ile paralellik gösteren tabakalarının olduğu anlaşılmıştır.

Truva II. nin son evresine uygunluk gösteren üstteki tabaka bir deprem sonucu yıkılmıştır. İşte bu tahrip olan tabaka, destanlara konu olan görkemli Truva kentinin yerini doğru olarak saptayan ve ilk kazıları başlatan H. Schliemann'ın yanmış kent dediği, fakat aslında 1932-1938 yılları arasında yapılan Amerikan kazılarında Truva II-g olduğu anlaşılan evreyle çağdaştır. Bilindiği gibi H. Schliemann 17 adet ayrı buluntudan oluşan ünlü Truva hazinelerini bu tabakada bulmuştur. H. Schliemann'ın eşinin de yardımı ile gizlice yurt dışına kaçırdığı ve 1939'dan önce Kaiser Friedrich Müzesinde sergilenen bu eşsiz eserler 1945'de Berlin'de yok olmuştur. Ancak İstanbul Arkeoloji Müzesinde 1873 yılı kazısında iki işçi tarafından bulunup kaçırılan hazinenin bir bölümünden ve C. Blegen başkanlığında yürütülen Amerikan kazılarında bulunan eserlerden oluşan iyi bir koleksiyonun bulunması bizim için bir teselli kaynağı olmaktadır. Ayrıca H. Schliemann'ın Yunan asıllı eşi-

* Ankara Üniversitesi, Dil ve Tarih Coğrafya Fakültesi



nin armağanı olan küçük bir grup eser de Atina Ulusal Müzesinde bulunmaktadır.

Poliochni 1953 yılı kazı mevsiminde, karmaşık plânlı bir yapı gurubunun tümü kazılıp açığa çıkarılmıştır. Çöken duvarların altında, olduğu gibi kalmış küpler, vazolar, depremin yaptığı tahribatı gözler önüne seriyordu. Yapı gurubu, üstü açık megaron plânlı bir geniş kapı, geniş bir giriş ve çevresi odalarla çevrili taş döşeli bir avludan oluşuyordu. Avlunun güneyinde, kiler niteliğinde bir bölme, batısında, bir megaron plânlı olan çok odalı bir yapı bulunuyordu. Avluyu çeviren diğer odalar da birer depo görünümündedir. Bulunan kap çeşitlerinden iri kanatlı silindir boyunlu küplerle, depas - amhiküpellon tipinden çift kulplu kaplar Truva II. seramiği ile tam bir uyum gösterir (Resim, 1).

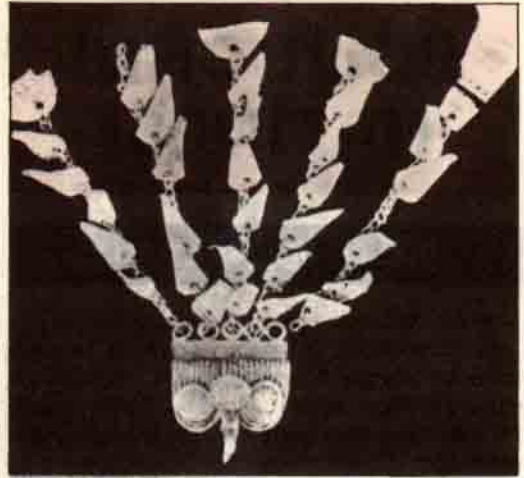
Avlunun batısında bulunan yapının içinde ki küpleriyle bir depo niteliğindeki bölmesinde, toprak altında kalmış bir pişmiş toprak çanak içinde altından süs eşyasından oluşan bir hazine bulunmuştur. Hazine de bulunan eserler, her bakımdan başta "A" Hazinesi olmak üzere, yukarıda değindiğimiz Truva II-g hazine buluntularına büyük bir benzerlik gösteriyordu.

Hazinenin en ilginç parçası, baş tarafında arka arkaya durmuş iki hayvan figürünün yer aldığı altın iğnedir (Res. 2) Kuş cinsinden olabi-

fecek bu hayvanlar, uçları kıvrımlı bir altın çubuk üzerindedirler. Bu çubuk baş kısmı iki helezonla sona eren iğnenin boynuna bir telle bağlanmıştır. Altın safihalarından yapılmış, sırt sırta vermiş kuş cinsinden hayvanlarla süslü bu iğne, tekniği ve yapılış şeması bakımından Truva II. "D" ve "O" hazine buluntularındaki iğnelere ve C. Blegen tarafından Truva II-g evresine verilen bir yapıda bulunmuş çift helezonlu altın iğneye benzemektedir.

Poliochni hazinesinde bulunan sepet biçimli salkım küpeler de ince altın tellerin yan yana getirilip bir sepetçik oluşturacak biçimde kıvrılarak yapılmış olmalarıyla, üzerinde bulunan süsleri ve uçları idollerle sona eren zincir askılarıyla Truva II. "A" hazinesi küpelerine ve diğerlerine çok benzerler. (H. Schmidt, Heinrich Schliemann's Sammlung, Trojanischer Altertümer, Berlin, 1912) İnce altın çubukların kıvrılıp yan yana lehimlenmeleriyle oluşturulan küpe çeşidi de Truva II hazine buluntularındakilerin benzeridir. (Res. 3)

Burada bulunan bir grup küpe, Truvalı biçimlerden farklılık gösterir. Yuvarlak halka şeklindeki iğneli bu küpeler bir çiçeğin taç yapraklarının andırır biçimde bezeldir. Bu beş altın küpeden yalnız ikisi çifttir, diğer üçü tekdir. Çanak bölümünün ortasında yuvarlak bir kabartı ve etrafında yapraklar bulunan çok nadide bir eserdir. Külçe ve safiha biçiminde altından yapılmış, içleri halkalı düğmecikler, düz ve dişli çark biçimli halkalar çift koni biçimli halkalar, boncuklar, yüzükler, ortası delikli yuvarlak boncuklarla dört hezonlu boncuklardan oluşan kolye taneleriyle üzeri delikli altın çubuk ta Truva'dan bilinenlerin tam benzeridir. Ortaları boru şeklinde delik boncuklar bilindiği gibi Truva II. "A, G" hazinelerinden başka C. Blegen tarafından Truva II-G evresinde Alacahöyük "H" mezarında, Mezopotamya'da Ur'da ve Mari'de bulunmuştur. (H.Z. Kosay, Alaca Höyük 1937-39



Kazı Raporu: Lev CXXXIV; A. Parrot, Mission Arceologique de Mari II S. 198 Şek. 144 246). Aynı şekilde Anadolu ve Mezopotamya'nın çeşitli merkezlerinde ele geçen dört helezonlu altın boncuklarla, bu gerdanlık tanelerinin Anadolu'da bir süs ögesi olarak kullanılmış olabilecekleri kanısındayız. (İraq IX. 1974 S. 171) ve bunlara dayanılarak yapılacak tarihlemelerde oldukça ihtiyatlı davranılmasının gerektiği inancındayız. T. Özgüç'ün belirttiği gibi aralarındaki bazı teknik ayrıklara karşın, uzunca bir süre kullanılarak geleneklerini devam ettirmiş bu tür süs eşyasına göre bir tarihleme yapmak sakıncalıdır. (T. Özgüç - M. Akok, Horoztepe, S. 31, AH Not. 68)

Poliochni hazinesinde bulunan, uçları fındık biçiminde sona eren altın tellerin kıvrılmasıyla yapılmış boyun halkalarının da (Torque) benzerlerini Truva II-g "A" hazinesinde buluyoruz.

Görüldüğü gibi Poliochni hazinesini oluşturan eserler, Anadolu'da Eski Tunç Çağının son evresi içine tarihlenen Truva II-g hazine buluntularına tam bir benzerlik göstermekte ve onlarla çağdaş olmaktadır.

Şiddetli bir depremden sona eren bu zengin dönemden sonra önemini gitgide yitiren Poliochni'de yaşam M.Ö. II Binin içlerine kadar sürmüştür.

KAYNAKLAR :

1. L. Bernabo-Breo, *A Gold Treasure Comparable with the Great Treasure of Troy: A Remarkable Discovery from a 4500 year old Site on the Isle of Lemnos. The Illustrated London News*, No. 6165. S. 19. 7.
2. C. W. Blegen J. L. Caskey, M. Rawson, J. Sperling *Troy, General Introduction the First and Second Settlements. Vol. 1. Text-Plate. Princeton, 1950.*
3. H. Schliemann. *Ilios, Ville et Pays des Troyanes. Paris. 1885.*
4. Bernabo-Breo, *Poliochni II. 1-2, Roma. 1976*
5. K. R. Maxwell. *Hyslop, Western Asiatic Jewellery C. 3000. 612 B.C. London 1971.*

