

## Siyah Şahı Kendi Taşları Sıkıştırdı

Son iki maçını kaybeden siyah takım, antrenmanlarında bol bol savunma çalıştı. Siyahlar, b8 karesindeki atıyla bu oyunda şahının çevresini sarıp onu daha iyi korumayı planlıyordu. Satrancın amacı, zaten kendi şahını korumak ve rakip şahı sıkıştırmak değil miydi? Hafif bir taş olarak şahını her ne pahasına olursa olsun korursa oyun sonuna kalan kale ve vezir gibi ağır taşlarla oyunu kazanacaklarına emindi.



Maç başladı. Takımlar ilk e4 ve e5 hamlelerini yaparak açık açılış yaptı. Ardından beyaz takım g3'teki atını f3 karesine hamle yaptı.



Şahını en iyi biçimde korumaya kararlı olan siyah at, c6 karesine hamle yaparak oyuna girdi. Çok dikkatli ve istekliydi.

Beyaz takım filini b5 karesine hamle yapınca İspanyol Açılışı gerçekleşmiş oldu.



Siyah takım g8'deki atını f6 karesine hamle yaparak beyazların hamlesine İspanyol Açılışı'nda, Berlin Savunması devam yoluyla karşılık verdi. Bu hamleyle siyahlar beyazların boşta duran e4 piyonuna da saldırmış oldu.



Beyaz takım e4 karesindeki piyonunu korumak için, d3 hamlesini yaptı. Piyon zinciri oluşturan beyaz piyonlar el ele tutuştu. Böylece birbirlerini koruyorlardı. Piyonlar, kendilerini güvende hissetmelerini sağlayan bu zinciri çok sevdi.

Siyahların c6'daki atı, c1 karesindeki filin yolunun açıldığını görünce heyecana kapıldı. Beyaz filin g5 karesine geleceğini ve f6'daki atını açmaza alacağını düşündü. Eğer e7 karesine hamle yaparsa veziri şiş açmazı tehdidinden koruyabilirdi. Aynı zamanda şahının da çevresini sararsa şah güvende olacaktı.



Siyah at doğru hamle olduğunu düşündüğü e7 hamlesini yaptı. Artık siyahların e5 karesindeki piyonunu koruyan herhangi bir taşı yoktu. Siyah piyon, atın bu hamlesiyle ortada korumasız kalmıştı.



Beyaz at boşta kalan e5 karesindeki piyonu hiç zaman kaybetmeden alarak oyun dışına çıkardı.



Beyazların bu atağı karşısında siyah takım, b5 karesindeki file saldırmaya karar verdi ve c7'deki piyonunu c6 karesine oynayarak fili tehdit etti. Beyaz şah tahtanın tamamını dikkatlice inceledi. Boğmaca Matı yapabileceklerini görmüştü. Bunun için e5 karesindeki atı, d6 karesine getirmeleri yeterli olacaktı.







Beyaz takım tehdit altındaki filini oynamadı, bunun yerine e5'teki atı c4 karesine hamle yaptı. Böylece bir sonraki hamlede atı d6 karesine oynayabilecekti.

Siyah takım bunu bir fırsat olarak gördü. Boşta kalan b5 karesindeki beyaz fili piyonla alarak oyun dışına çıkardı.



Beklediği fırsatı yakalayan beyaz at, d6 karesine gelerek "Şah" dedi. Siyah takım şaşkına dönmüştü. Hiç beklemedikleri bir anda siyah taşların arasına girerek yapılan bu tehditten kurtulma yollarını aradılar. Tehdidi yapan siyah atı alacak hiç bir taşı yoktu. Siyah şahın çevresi kendi taşlarıyla çevriliydi. Hareket edebileceği bir karesi yoktu. Siyah şah Boğmaca Matı olmuştu. Beyaz at "Mat!" diyerek gülümsedi.

ŞAH!



Şahını korumaya çalışırken onun Boğmaca Matı olmasına neden olan at çok üzgündü. Rakibi olan beyaz at, yanına gelerek onun bir sonraki oyunda daha dikkatli olacağına emin olduğunu söyledi. İki rakip atın birbiriyle olan bu güzel konuşmaları, iki takımı da çok mutlu etmişti. Elbette oyun sonunda iki takımın şahları da el sıkışarak birbirlerini bu güzel oyun için kutladı.



## İspanyol Açılışı

İspanyol Ruy Lopez 16. yüzyılda bu açılışı incelemiştir. Bu nedenle açılışa Ruy Lopez Açılışı da denilmektedir. Açılışın birbirinden farklı pek çok devam yolu vardır. Öykümüzde de en çok tercih edilen devam yollarından biri olan Berlin Savunması gösterilmiştir.



Berlin Savunması, siyah atın yaptığı f6 hamlesiyle ve beyazın e4 piyonuna saldırısıyla başlar.



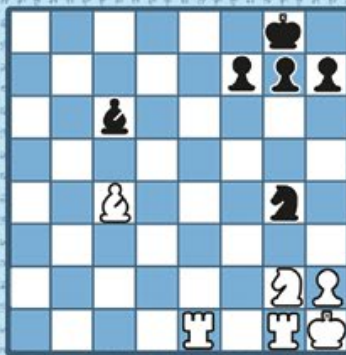
## Boğmaca Matı

Boğmaca Matı atla yapılır. Şahın çevresinin kendi taşları tarafından sarılması sonucunda sıkışmasıyla gerçekleşir. Öykümüzde siyah şahın çevresi kendi taşlarıyla çevrilidir. Beyaz at, d6 karesinden siyah şahı tehdit ettiğinde siyah şahın kendi taşları tarafından sıkışması sonucunda siyahlar Boğmaca Matı'yla oyunu kaybetmiştir.



## Kendinizi Deneyin

Yandaki diyagramı dikkatlice inceleyelim.



Siyah takım mat etmek için hangi hamleyi yapmalı?

Siyah Oynar: Bir Hamlede Mat

	Beyaz	Siyah
1		

Yanıt 64. sayfada

Algül Kalay İnce  
Çizim: Duygu Cigal