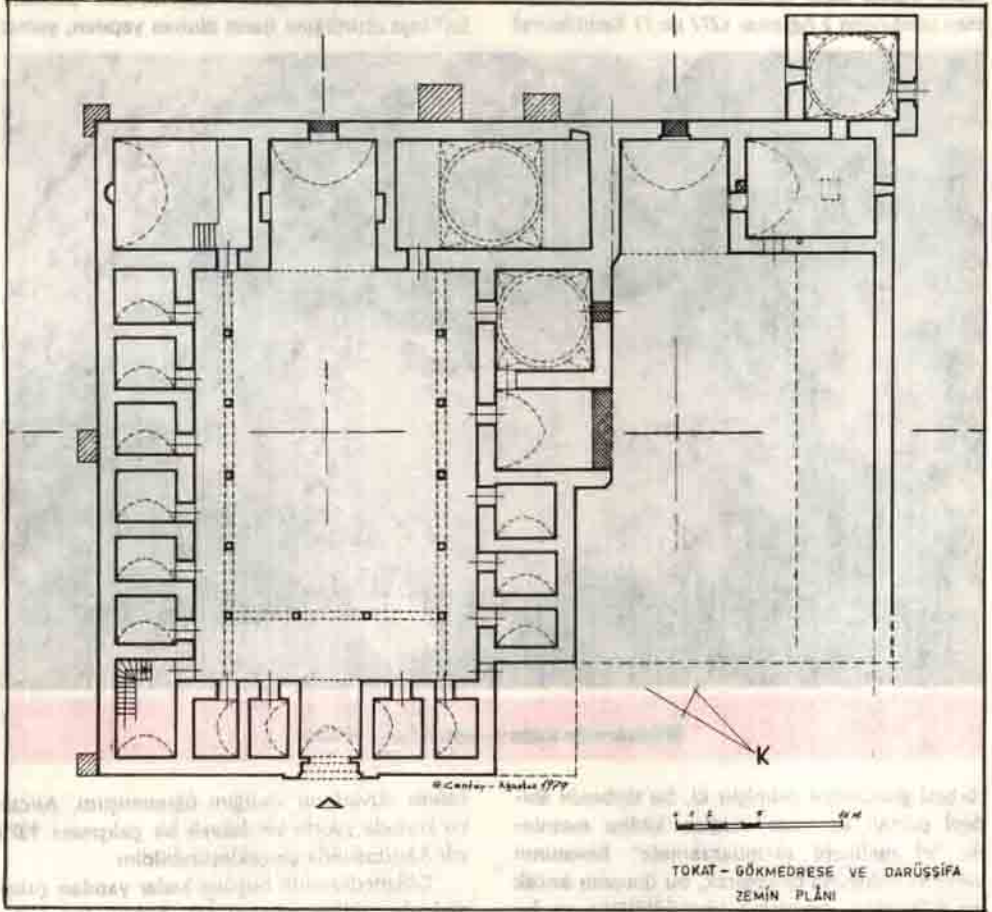


TOKAT'TA TIP MEDRESESİ VE ŞİFAHANESİ

Dr. Gönül CANTAY



Plân 1 – Tokat'ta Tıp Medresesi ve Şifahanesi (Gökmedrese ve şifhane).

Yapılan araştırma ve incelemelerle yeni boyutlar kazanan Tıp Tarihi, Bilimler Tarihi'nin önde gelen bir disiplini. Tıbbın ana işlevi olan teşhis ve tedavi olgusunun, en uygun koşullarda topluma bir devlet hizmeti olarak sunulduğu hastaneler (şifahane, darüşşifa, maristan, bimaristan) ise bu bilim dalının en çok ilgilendiği alanlardan biri olmaktadır. Tıp Tarihinin kapsamında müesseselerin de önemli olduğu düşüncesinden hareket ederek; hastaneler taşıdıkları belirli özellikler ve geçirdikleri gelişmelerle günümüzdeki düzeye

ulaşmışlardır. Türkler, Anadolu'da XII. yüzyıldan beri kurdukları hastanelerle tıp ve mimarlık tarihinde haklı bir üstünlük sağlamışlar ve sosyal devlet anlayışının ilk örneklerini vermişlerdir.

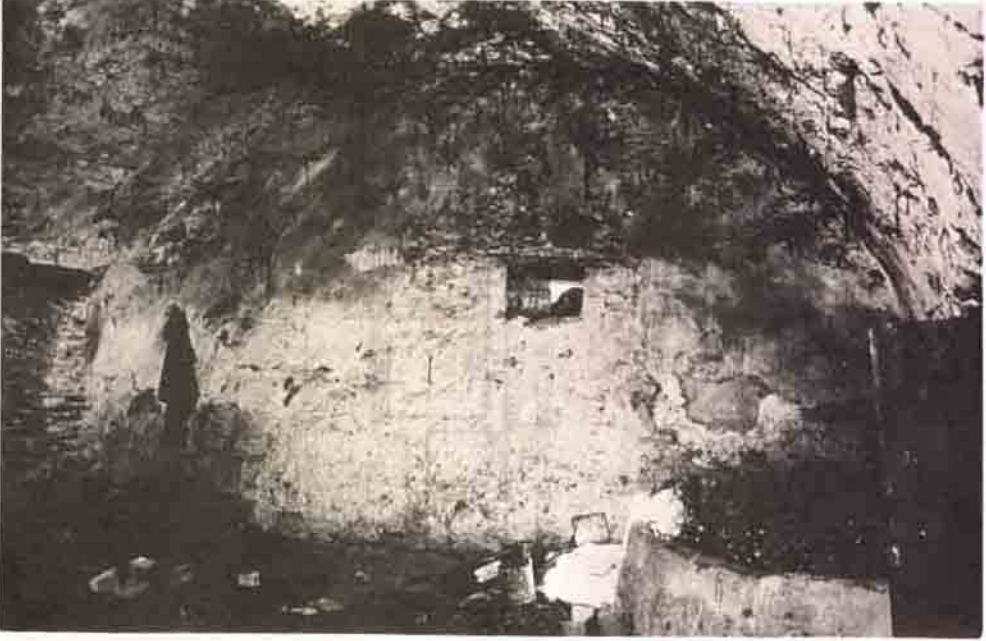
Anadolu'da Selçuklu hükümdarları kadar devlet ileri gelenleri tarafından da örneklerinin günümüze ulaştığı monumental sosyal yapıların varlığına tanık oluyoruz. İşte bunlardan biri ve sosyal içeriği yönünden hem eğitim ve hem de sağlık hizmetlerinin yüzyıllarca gerçekleştirildiğini bildiğimiz yapı kompleksi Tokat'taki Gök-

medrese (= Kırkızlar = Bimarhane = Darüşşifa) dir.

Bugün Tokat Müzesi olarak fonksiyonunu sürdüren mevcut yapının inşasını başlatan, Selçuk devletinde en büyük mansiptan biri olan "Pervanelik" memuriyetinin en şöhretli kişisi *Pervane Muinid-Din Süleyman*'dır. (1) *Pervane Muinid-Din Süleyman* tarafından başlatılmış fakat ihanet suçu ile İlhanlı hükümdarı Abaka Han tarafından 2 Ağustos 1277 de (1 Rebiülevvel

676) Van Aladağı'nda idam edilmesi üzerine yapı yarım kalmıştı. Yapının tamamlanması ise *Pervane Süleyman*'ın yakını veya kızı tarafından olmuştur (2).

Tokat'ta Gökmedrese'nin portaliyle aynı özellikleri taşıyan ve vaktiyle tek kapılı bir cami ile bir türbeden ibaret kompleks olan kitâbesinde *Dar ül-Süleha* adıyla zikredilen, *Pervane Muinid-Din Süleyman*'ın kızının azatlısından "*Sünbül-ün*" inşa ettirdiğine işaret olunan yapının, yalnız



Şifahanede kuzey - batı köşe mekânı.

türbesi günümüze gelmiştir ki, bu türbenin âbi-devî portalı üzerinde yer alan kitâbe metninde "el melikete el-muazzamete" ünvanının verilmiş olduğuna dayanarak, bu ünvanın ancak bir hükümdar zevcesine verilebileceğine ve bu hanımın yalnız *Pervane*'nin kızı olmayıp aynı zamanda bir hükümdar karısı olduğu ve büyük bir ihtimalle Sultan Mesut II.'nin karısı olduğunun belirtilmesi (3), *Gökmedrese*'nin portaliyle tam bir benzerliğe sahip olan bu sünbül *Baba Türbesi*'nin portalindeki kitâbede adı geçen hanım yani *Pervane muinid-Din Süleyman*'ın kızı tarafından bu tip kompleksinin tamamlatıldığı fakat kitâbesinin kazılmadığı söylenebilir.

Tokat'taki *Gökmedrese* eyvanlı plân şemasına sahiptir ve gerek eyvan yüzeyindeki gerekse revakların avlu cephelerindeki çini süslemelerle tanınmıştır. İlk defa 1965 yazında yaptığım seyahatte bu medresenin kuzey-batısında bazı

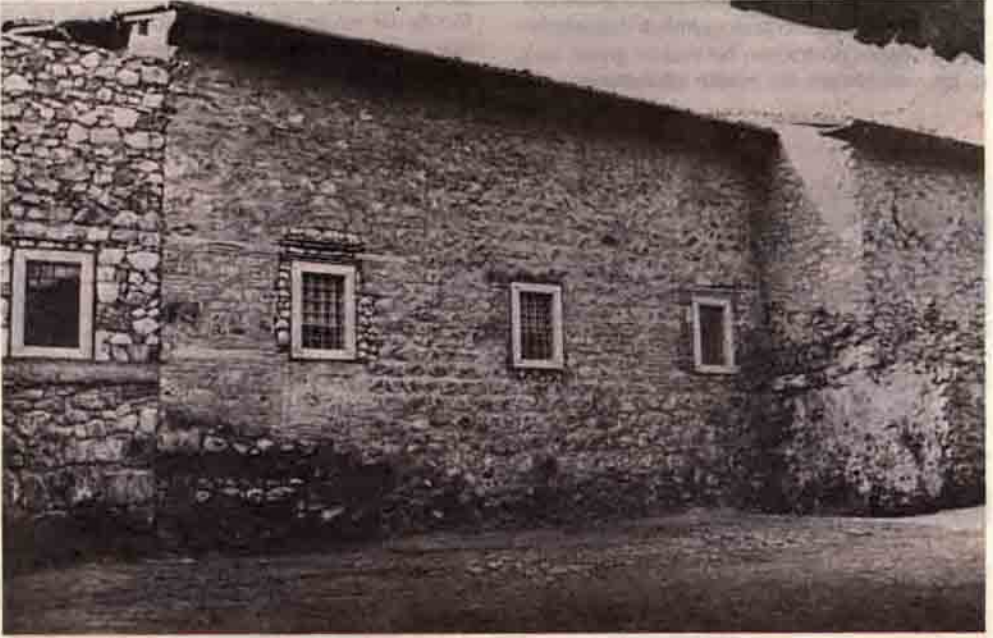
kalıntı duvarların varlığını öğrenmiştim. Ancak bu konuda şuurlu ve detaylı bir çalışmayı 1979 yılı Ağustosunda gerçekleştirebildim.

Gökmedresenin bugüne kadar yapılan çalışmalarda verilen plânları (4), birbirinden farklı olmayan ufak detay farklarıyla çizilmişler ve mevcut medresenin kuzey-batı köşesinde iki duvar uzantısına işaret etmekle yetinmişlerdir. Yalnız A. Kuran'ın "*Medreseler*" kitabındaki plânlarda mevcut medresenin kuzey-batı köşe mekânı doğru olarak boş gösterilmiştir.

Halbuki yerinde yaptığım araştırmalar bu medresenin yanında ikinci bir medresenin varlığını ortaya çıkarmaktadır. Yapının kuzey-batısında ve mevcut yapının uzun, eksenine paralel eksende, bitişik ve bağlantılı olarak inşa edilmiş ikinci bir yapının bulunduğunu tespit ederek, bu yapının da eyvanlı bir medrese şemasına sahip olduğunu tespit ettim. (plan: 1)

Plândan da anlaşılacağı gibi günümüze ulaşan kalıntıların, tuğla olarak inşa edilmiş beşik tonoz örtümlü bir ana eyvana ait olduğu; ölçüleri ve yapı tekniğiyle tamamen Gökmedrese'nin eyvanıyla benzerliği anlaşılmaktadır. Eyvanın kuzey-batı köşesinde ise gene beşik tonoz örtümlü dikdörtgen konumlu bir köşe mekânı yer almaktadır. Bu mekân ile ana eyvan arasındaki konumlu bir köşe mekânı yer almaktadır. Bu mekân ile ana eyvan arasındaki bölme duvarında

bir pencere açıklığı ve hemen yanında bir ocak nişinin baca kalıntısı görülmektedir. Ayrıca tonoz örtüde (1.20 x 1.00) metre ölçüsünde orijinal bir havalandırma açıklığı ile batı duvarında tonoz seviyesine yakın kısımda dikdörtgen bir pencere ve dar duvarda ise mazgal pencere yer almaktadır. Gerek bütün alanın çok dolmuş olmasından gerekse önemsenmemesinden çok harap durumdaki bu kalıntıların orijinal durumlarını tespit etmek, ancak bu konuda alış-



Medrese duvarının şifhane avlusundan görünüşü.

kanlığı olan gözle olmaktadır. Bu mekânın orijinal girişi bugün maalesef toprak altında bulunmaktadır. Ancak yıkmak suretiyle açılmış olan girişin duvar örgüsü arasında dış çapı 18 cm. iç çapı ise 14 cm., kırmızı hamurlu silindirik künk dikine olarak yerleştirilmiştir ve 1.00 metre boyunda bir sopa rahatlıkla içeri sokulmaktadır. Bu künk sisteminin tümüyle saptanması yapının ısıtma sistemiyle ilgili olduğu fikrini savunmamıza neden olacaktır. Ancak bütün bu durumları aydınlatılacak olan şey hemen ve çok dikkatle yapılacak bir kazı olmaktadır (5).

İşte bu köşe mekânının kuzey-batı duvarı kuzeye doğru 20.000 M.'den fazla uzamaktadır. Bugün zeminin yüksekliği 1.00 m. ile 6.00 m. arasında değişen bu duvar yapı kompleksinin kuzey-batı kanadını oluşturmaktaydı (Resim 4). Yapılacak bir kazıyla bu kanadın mekânlarını tespit etmek mümkün olabileceği gibi, bu

kanadın simetrisi olan ve bugün yalnız Gökmedrese'ye açılan mekânların şifhane yapısıyla bağlantısını da ortaya koyacaktır.

Oto tamirhanesi olarak kullanılan harap durumdaki ana eyvanın Gökmedrese ile olan müşterek duvarı bir köşe pahı ile aşağı doğru devam etmektedir. Bu duvar Gökmedresenin geçirdiği tamirler sırasında orijinal örgü sistemini yitirmekle kalmamış aynı zamanda yükseldikçe de kademeli olarak inceltilmiştir (6). Dikkatle bakıldığında bu duvar üzerinde kemerli bir açıklığın farklı bir duvar örgüsü ile doldurulmuş olduğu, ayrıca duvarın eyvana yakın olan yüzeyi üzerinde de böyle bir doldurma kısmın bulunduğu görülüyor (7). Burada zeminin çok dolmuş olduğu dikkate alınarak, eyvana yakın olan bu dolgu yüzeyin bir geçite ait olduğu ve Gökmedresenin, üçgenlerle geçiş sağlanan kubbeli mekânın bir açıklığı olduğu anlaşılmaktadır.

Ayrıca aynı duvar üzerindeki farklı örgü ile doldurulmuş kemer açıklığı da kuzey-batı eyvanının ikinci avluya açıklığını göstermektedir. (Bak. plân). Bu duvar 13.50 m. uzandıktan sonra 2.20 m. derinlik yaparak 24.30 m.'ye kadar devam etmektedir. Orijinal duvar kalıntısı (taş ve beş sıra tuğla hatılı örgü) burada kesinlikle son bulmakta, bu özellik ise bugünkü medresenin kuzey-batı köşesinde, yani portal cephesinin sağ köşesinde (WC mekânlarının bulunduğu), orijinalde herhangi bir mekân olmadığını gösteriyor. Daha önceki araştırmacıların yayınladıkları plânlarda bu köşede dikdörtgen bir mekân gösterilmiştir (8). dikdörtgen bir mekân gösterilmiştir (8).

Böylece çizdiğimiz plânda da görüleceği gibi, Gökmedresenin uzun aksına göre sağ kanadı, her iki avluyada bağlantısı olan medrese ve şifahane arasında müşterek bir mekânlar kanadını oluşturmaktaydı. Günümüzde sadece dış görünüşle orijinal bir duvar kalıntısı olarak gördüğümüz diğer kanat ise, büyük bir ihtimalle Gökmedrese'nin sol kanadının bir benzerini oluşturmaktaydı. Ancak bu fikri doğrulayacak detaylı bir kazı olacaktır. Böylece yapının aynı ölçüde iki eyvan ile iki avlu üzerine üç kanat olarak tertiplenmiş bir çifte medrese şemasına sahip olduğunu anlıyoruz.



Şifahane'nin kuzey-batı köşe duvarına kubbesi oturtulan türbe.

Esasen yerinde yaptığım çalışmalardan sonra elime geçen bir eserden yapının 121 yıl önceki durumunu öğrenmekteyiz (9). G. De Jerphanion, adı geçen bu eserde, H. Barth'ın 1903 yılında sözünü ettiği dört kapıdan ikisini tespit edebildiğini yazmaktadır. 1926 daki ziyaretinde ise sadece bir kapıyı görebildiğini belirtmektedir. Böylece yapı kompleksinin XIX. yüzyıl ortalarında halâ orijinal durumunu yansıttığını ve cephe düzeni hakkında olduğu kadar birbirine benzer, komşu iki avlunun varlığına da işaret etmektedir. Bu da yukardan beri verilere dayanarak ispatlamağa çalıştığım çifte medrese durumunu doğrulamaktadır.

G. De Jerphanion, ayrıca 1911 yılında çektiği resimlerin bozuk olduğunu, 1926 yılında çektiği resimlerin ise, çevresinde mekânların yer aldığı iki avludan hangisine ait olduğunu kesinlikle ayıramadığını da yazmaktadır. Bu ise iki avlunun birbirine çok benzer olduğunu ve iki birimde de

mozaik çini süslemelerin varolabileceğini kuvvetlendirmektedir.

Diğer taraftan G. De Jerphanion'un da gene aynı eserde yazdığı gibi (10), "yapının bütünü bölümlerin kapılarla irtibatlandığı büyük bir medrese meydana getirmekte" olması kompleksin orta kanadının her iki avlu ile bağlantılı olduğunu, yani kuzey-batı eyvanının bir kemerle ve kubbeli mekânın da bir kapıyla her iki avluya bağlantılı olduğunu ortaya koymaktadır. Bu kapıların sayısı ve varlığı da gene yapılacak kazılarla öğrenilebilecektir.

Kompleksle, yapı elemanları ve mimarî organları ile tam bir benzerlik gösteren, çok az bir zaman farkıyla bu yapının kuzey-batı köşe duvarı üzerine kubbesi oturtulan kare plânlı türbe de, devri için olduğu kadar, tip kompleksi için de aydınlatıcı olmaktadır. Eldeki bütün veriler Tokat'ta Gökmedrese adıyla Muinid-Dîn Süleyman Pervâne'ye atfedilen Tıp Medrese

ve Şifahanesinin, aynı yüzyılın başında Kayseri’de inşa edilmiş olan Tıp Medrese ve Şifahanesi’nden farklı olarak, iki avlu üzerine biri müşterek üç kanatta tertiplenmiş mekânlardan ibaret bir çift medrese plânlı tıp kompleksini tespit etmiş olmamız, şimdiki kadar Gökmedrese, Şifahane olarak bilinen yapı biriminin fonksiyonunun tıp medresesi mi, yoksa şifahane mi? olduğunun belirlenmesi gereğini ortaya koymaktadır. Bugünkü Gökmedrese’nin tıp medresesi, diğerinin ise şifahane olarak fonksiyonlarını sürdürmüş olabileceğini veya bunun aksini söyleyebilecek bir kazı sonucu gerçekleştirilecektir.

Notlar:

1. Nejat Kaymaz: Pervâne Mu’înüd-Din Süleyman. A.Ü.D.T.C.F. Yayın No: 202, Ankara 1970, s. 182-186’da Pervane Mu’înüd-Din Süleyman’ın bilinen eserlerinin bir listesini vermektedir.
2. Gökmedrese portalı üzerindeki kitâbelik boştur. Bu, kitabenin Mu’înüd-Din Süleyman Pervane’nin Moğollar tarafından öldürülmesi üzerine yerinden söküldüğüne veya söktürülmüş olacağı fikrinin doğruluğuna işaret etmez. Yorumları bu yolda olan yazarlar; A. Gabriel: *Monuments Turcs d’Anatolie*, C. 2, s. 96-100 ve A. Kuran: *Anadolu Medreseleri*, C. 1, Ankara 1969, s. 99 ile M. Sözen: *Anadolu Medreseleri*, C. 1, İstanbul 1970, s. 214’de Pervane Süleyman’ın hayatı ile ilgili bazı bilinen olaylara değindikten sonra kompleksini 1265 Sinop’un geri alınmasından sonraki yıllara alıyor ve neticede ise 13. yüzyılın 3. çeyreği içine tarihlendiriyor. Yeni araştırmalara dayanan bir yayında; T. Cantay: “Niksar Ulu Camii”, Doç. Dr. Bedrettin Cömert Armağan Kitabı’nda çıkacak makalenin (Hacettepe Üniversitesi Tınel Bilimler Fakültesi, Ankara 1979) 16 No’lu dipnotunda, Tokat’taki Gökmedrese portal kitâbeliğinin yakın çevredeki Niksar Ulu Camii portal kitabesinin boş bırakılmasıyla benzerliğini, Moğolların kendisine ihanet etmiş olan Mu’înüd-Din Süleyman’ın adının, bir “damnatio memoriae” (hatıranın lanetlenmesi) olarak inşa ettirdiği bu komplekse yazdırılmadığını belirtiyor ki, bu fikre katılıyorum.

3. Halil Ethem: “Anadolu’da İslâmi Kitâbeler”, *Tarih-i Osmanlı Encümeni Mecmuası*, 35, İstanbul 1331, s. 650-653.
4. A. Gabriel: a.g.e. plân 57, 58., A. Kuran: a.g.e. şekil 53, 54 ve M. Sözen: a.g.e. şekil 38, 38a’da verilen plânlar.
5. Gökmedrese’ye bitişik bu alan halen oto tamircileri tarafından kullanılmaktadır. Zemini bütünüyle takriben 4 metre kadar dolmuştur. Bu durum, Gökmedrese’nin bugünkü cadde kotundan aşağıda olmasıyla da açıkça görülmektedir. Dr. Rebi’ Barkın: “Halep’teki Ergun Muristanı Hakkında”, *Türk Tıp Tarihi Arşivi*, 1939-1940, s. 135’de Halep’teki Ergun Muristanı’nın künk borularından ve su tesisatından bahsetmektedir. Gene Tokat’a yakın bir çevrede, Amasya Bimarhanesi’nde (1308) de böyle künk boru yuvarlarının yerleri görülmüştür.
6. Gökmedrese Tokat Müzesi kayıtlarına göre 1925; 1955 Eylül-1956 Nisan ve 1972-1973 yıllarında olmak üzere üç kere tamir görmüştür.
7. Oto tamirhanesi olan evyan mekânını halen kullanmakta olan Sayın Hüsamettin İşler, 1955-56 tamiri sırasında bu duvar üzerinde evyana yakın olan kısımda bir geçit çıktığını, fakat bunun ozamanki müze müdürü tarafından ördürüldüğünü söyledi.
8. A. Gabriel: a.g.e. pl. 57, 58., M. Sözen: a.g.e. şekil 38, 38a. Yalnız A. Kuran: a.g.e. şekil 53, 54 de doğru olarak bu köşeyi boş olarak göstermektedir.
9. G. De Jerphanion: *Mélanges d’Archéologie Anatolienne*. Metin cildi, Beyrut 1928, s. 73’de H. Barth: “Reise von Trapezunt..... nach Scutari im Herbs 1858”, *Petermanns Mitteilungen-Ergänzungsheft* 3, 1860, s. 24 vd’den şu bilgileri aktarmaktadır: “1858 yılında yapıyı inceliyen H. Barth, onu bir saray olarak nitelemiştir. Bir çok bölümden meydana gelen yapıda harem, cami ve yönetim birimleri olarak tanıtılmışlardır. H. Barth’ın yazdıklarından anlaşılacağına göre daha 1858 yılında yapı bakımsız ve harap bir durumdaydı, hayvanlara ve yersiz yurtsuz kişilere barınak idi. Yapının çevresi çeşitli yapılarla öylesine çevrelenmiştir ki, içine girmek bile bir mesele olmaktadır.....”.
10. G. De Jerphanion: a.g.e. s. 75.

İnsanların cahil olan üçte ikisi ellerini kaldırarak “Bize, kim yardım edecek?” diye haykırıyor.

Frank LAUBACH