

PARA İLAHLARININ DOLAR ANITI

- Dünyanın en pahalı ve modern banka binası Hongkong'da bulunuyor. İki milyar Marklık binada çoğu bölüm dünyada ilk kez deneniyor.

Uwe KRIST

Boeing 747 Jumbo'da yer iyi seçilmişti: Hongkong üzerinde uçarken en iyi görüntüler sağ taraftan izlenebiliyordu. Bu mimar çift Norman ve Wendy Foster'la yardımcıları Spencer de Grey'in Hongkong'u ilk ziyaretleriydi. Gümüş kuş sakince havada süzülürken Foster, panoramayı "harika, mükemmel, heyecan verici" olarak nitelendiriyordu.

Aslında Foster'lar bu görüntüyü daha da güzelleştirmek için yola çıkmışlardı. Onlardan başka, Amerika, Avustralya ve Hongkong'dan altı mimar daha davet edilmişti. Konu, kalabalık iş merkezi Queen's Road ve Des Voeux Road'ın kesiştiği yerde, yani şehrin en iyi yerinde inşa edilecek olan dünyanın en güzel banka binasıydı. Siparişi veren "Hongkong and Shanghai Bank", dünyanın en büyük 20 yatırım kuruluşundan birisiydi.

Bu ziyaretten yedi yıl sonra 1979'da Norman Foster, Hongkong'da bir anıt yaptı. Yarışmayı kazandı ve sadece beş yıllık bir yapım süreci sonunda dünyanın en pahalı binasını oluşturdu. İki milyar Alman Markına mal olan, 178,8 metre yüksekliğindeki yapı, "The Architectural Review"ün özel bir baskısında belirtildiği gibi kelimelerle anlatılır gibi değil.

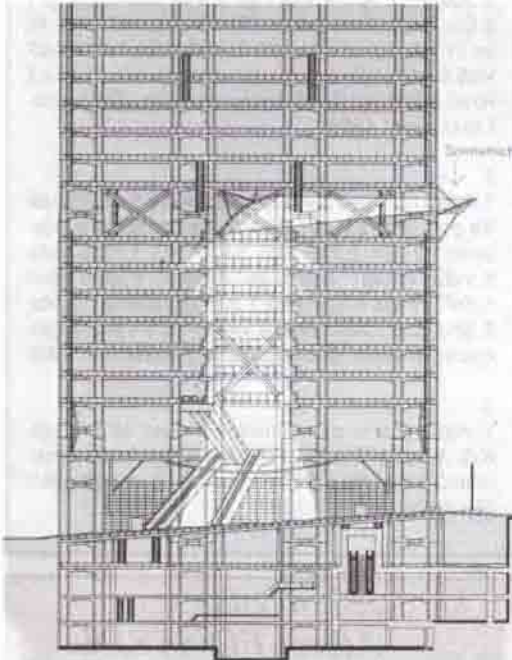
Gerçekten de böylesine üstün nitelikli yapılara inşaat dünyasında pek ender rastlanıyor. Kuşkusuz banka dünyanın en

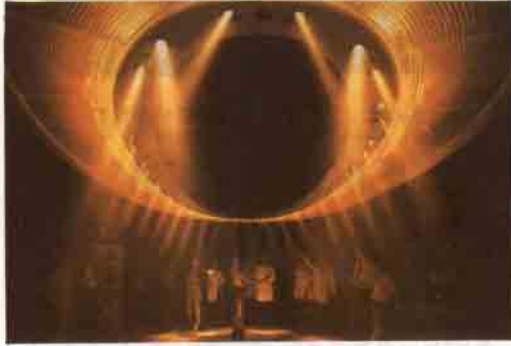
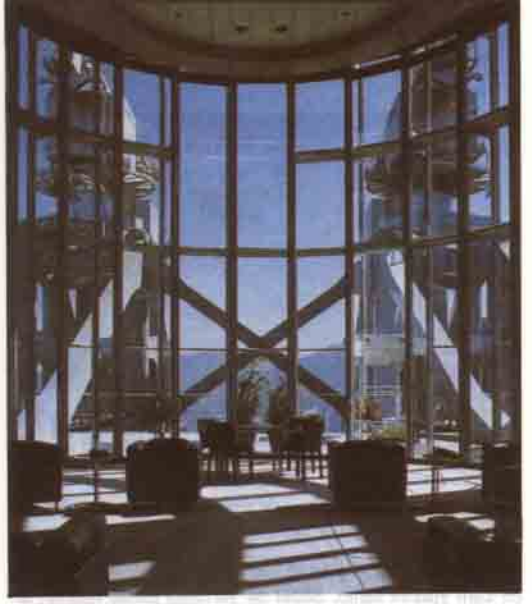


İnsanlar için de bir banka: Mimar Norman Foster baskı ve iletişim kopukluğu ile bezemiş bir gökdelen istemiyordu. Bunun için asansörden çok yürüyen merdiven inşa etti ve teknik bir hile güneşi 52 metrelik atriyuma yansıtılabildi: Işıklar, binanın dışında, bilgisayar tarafından yönlendirilen yansıtıcı ayna üzerinden atriyumun zirvesine, oradan da ikinci bir ayna sistemiyle en alta ve galerilere çepeçevre yansıtılıyor.

büyük binası değil. Yeni banka binasını özgün yapan, oluşumdaki yöntem, tasarım ve inşasındaki düşünsel yön.

Görkemli yapının daha iyi anlaşılması için Hongkongluların inanışlarını ve mitolojiyi bilmek gereklidir. Burada binaların yapımına tanrılar da karışır. Banka binasının inşasında da böyle oldu. Projenin ilk taslağını yapan Koo Pak Ling, sık sık Foster'la bir araya geldi. Çünkü konu inanç ve mimari idi. Bina, konferans salonundaki oval, süper ışıklandırma





Işık Zenginliği: Oniki sekmandan meydana gelen ve doğrudan konferans salonunu aydınlatan büyük tavan ışıklandırmasını bir Alman firması yaptı: 9 metre uzunluğunda ve 800 kilo ağırlığında (solda). Bina-ya açılan kapı 50 ton, fakat yenibir mekanizmayla tek parmakla açılabilir (sağ altta). Floresansız ve aydınlık bir dinlenme odası gibi bölümler insana hafifletici ve rahat bir etki yapıyor (sağ üst).

dan daha pek çok ayrıntıya kadar, "Fung Shui", yani "rüzgar ve su" adı verilen mitolojiye uygun olarak gerçekleştirildi. İnançlara göre "Fung Shui" siz, neredeyse hiç bir şey yürümezdi.

Banka binasının görkemini yansıtmak için bazı rakamlara göz atalım:

Binanın yapımında, 27.000 ton çelik, 93.000 m² dış kaplama, dış kaplama için 35.000 ton alüminyum, 3.000 km elektrik kablosu, 35.000 m³ beton, 22.000 tane ışıklandırma lambası (38'er wattlık iki floresanla geliştirilmiş) kullanıldı. Sonuçta benzersiz bir yapı, bir mühendislik eseri, iş dünyasının büyük uzay gemisi ortaya çıktı.

Üç dilime bölünmüş yapıyı sekiz çelik direk taşıyor; katlar genelde dubleks yapılmış ve bu direklere asılmış. Herşey, ama herşey planlanmış, geliştirilmiş, denenmiş.

Bir Alman dergisinin benzetmesine göre binada "ses-ten hızlı jet uçağının prototipi gibi" 139 modül asılı durumdadır. Asya, Amerika ve Avrupa'nın 100 ayrı firmasından binaya malzeme taşınmış, bütün yapı bölümleri, farklı ülkelere hazırlandıktan sonra yerlerine monte edilmiştir.

Günümüzde, Hongkong'da binalar, yalnızca tanrılarla birlikte değil, yasalara göre de inşa ediliyor. Hongkong yasalarına göre, caddeye mümkün olduğunca az gölge düşmesi için, bina bölümlerinin geriye alınmasına karar verildi. Bunun anlamı, ön cephedeki 35 katın ön ve arka bölümlerine, arka cephenin 28 katına getirilen sınırlamayıdır. Bu durumda orta yapının yer üstündeki 47 katı 180 m. yüksekliğindedir (5 kat da yerin altında bulunuyor).

Yapıda, büyük binalarda genelde uygulanan temel inşa tekniğinin dışına çıkmak için, kasıtlı olarak özel yapı tipi kullanılmış. Böylece, banka binası dikey şekilde çelik bağlantılarla dubleks asma katlar şeklinde beş bölgeye ayrılmış. Burada 33 metrelik bir gerilim açıklığı (normalin üç katı) oluşturulmuş.

Bu taşıyıcı yapı grupları halinde dört çelik kolona sıralanmış çelik direklere bağlanmış durumda. Foster binayı yatay olarak, her uçta bulunan ikizdirek yapısına göre üç bölüme ayırmış.

Bina öylesine alışılmadık derecede saydam ki, bazı teknik ayrıntılar bir amatör tarafından bile farkedilebilir. Bölüm-



Dünyanın farklı ülkelerinde yapılarak monte edilen binanın bölümlerinden biri.

ler griğümüş rengi, dıştan ve içten aydınlatılmış, 32.000 m²'lik bir cam yüzeye sahip. Süper bir yansıtıcı güneş ışığının binanın ortasında aşağıya kadar yansımaları sağlıyor. Güney cephe bilgisayarca kontrol edilen bir ayna güneş ışığını yakalıyor ve atriyum üzerinden yatay olarak başka bir aynaya yansıtıyor; ışık buradan salona yayılıyor.

Geceleri ışık güçlendiriliyor. Ayna sistemine yerleştirilmiş 120 halojen yansıtıcı istasyon, salonu 50 m yükseklikten gün gibi aydınlatıyor.

Banka binasında ışıklandırma benzeri yenilikler kapı kilitleri için de geçerli: Japonya'da geliştirilmiş kilitler, geleneksel anahtarlar olmadan da çentikli modern piriç çubuklarla açılıp kapanıyorlar.

"Hongkong and Shanghai Bank" kuşkusuz geleceğin binası. Mimar Foster'ın binada çalışan 3500 kişi için yalnızca 23 Asansör yerleştirmesi bir oyun değil. Foster, kendi ifadesiyle "soyutlanmış demir kutular yerine, daha insancıl ve mutlu nakil araçları" istiyordu. Bu nedenle, içlerinde dünyanın en büyük yürüyen merdiveni (25 metre) bulunan 62 yürüyen merdiven kurdu.

Hongkong'da, muazzam petrol platformlarına benzeten banka binasındaki asma bahçeler, dinlenme bölgeleri, teraslar, Foster'ın ve insanlığın gelecekte beklenenlerini yansıtıyor. Ana kapı, gereksiz bir biçimde 15 m yüksekliğinde yapılmış. "Fakat," diyor kâhin Koo Pak Ling, "büyük canavar başka türlü nasıl içeriye girecek?" Ön cephede, camdaki kör bölge de "Fun Shui"ye göre kötü ruhları durdurmak için yapılmış.

Bir Hongkong özdeyişinde şöyle deniliyor: "Beton bambudan çabuk büyür, gübre ise paradır." Daha şimdiden Foster'ın bankası on Hongkong Dolarlık banknotun arkasını süslemeye başladı. (İsim simgedir).

Hobby'den Çev.:

Ş.Şadi KARAMANOĞLU



YILDIZLARDAN IŞIKLA MÜZİK YAYINI

Philippe Guerre ışık tellerini parmakları ile çaldığı zaman, her demet ayrı bir notayı veriyor. Guerre, elini demet üzerinde yukarı ya da aşağı doğru götürdüğü zaman tonu değişiyor, elini demetten çektiği zaman da bu nota sönüyor.

Guerre, müziksever bir Fransız mühendistir. Çalgısı, bir lazerden ve ışık demetlerini uzayda farklı doğrultulara gönderen döner bir aynadan oluşmaktadır. Bir fotoelektrik duyuucu, lazer demetinin kesilip kesilmediğini ve kesilmenin demet yolu üzerinde nerede oluştuğunu saptar. Çalgının beyni, Guerre'in kendi hazırladığı ve lazerharp adını verdiği bir programla programlanan mikro-bilgisayardır.

Guerre, lazerharp programlarını uzaya gönderebilmek için, Fransız uzay kuruluşu Aerospatial ile de anlaşma yapmıştır. Eylül ayında Paris'te açıklanan tasarıya göre, lazerharp programları bir uyduya yerleştirilecektir. Uydular, yıldızlardan müzik yayınlamak için, lazer ışığını kullanacak ve yerdeki denetleyiciler, gelen sesin düzenine göre uydunun uzaydaki konumunu bulabileceklerdir. Sesin düzeni, uydunun konumunun yıldızlara göre değişmesi ile değişecektir.

New Scientist'ten çev.: Dr.Hanaslı GÜR

*İnsan zamanın içinde değil, zaman insanın içinde yaşar
Zaman kavramının kaynağı toplumdur.*

**BERGSON
DURKHEIM**