

Satranç

Kıvanç Çefle [btsatranc@tubitak.gov.tr]

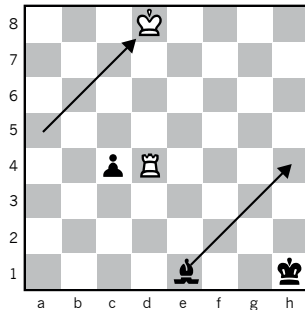
Silindir Üzerinde Satranç

“Silindir üzerinde satranç mı? Yok artık!” dediğinizi duyar gibiyiz. Aslında, bu en eski varyant satranç türlerinden biri, öyle ki Arap tarihçi Ali el Mesudi (896-965) daha onuncu yüzyılda satranç tarihi hakkında yazdığı bir kitabında başka varyant satranç türleriyle birlikte silindirik satrançtan da söz etmiş. Yani, nadiren de oynansa (silindir satrancı oynanabilen web siteleri var ama rakip bulmanız pek kolay değil) düşünce olarak hiç de yeni değil.

Bu satranç türünde satranç tahtası bildiğimiz tahtanın dikey olarak bükülüp “a” ve “h” sütunlarının birbirine komşu hale getirilmesiyle elde edilir

(dik silindir). Bazen de yatay olarak bükülür, o zaman birinci ve sekizinci yatay sütunlar birbirine temas eder (yatay silindir). Bitmedi! Hem yatay hem de dikey olarak bükülerek oluşturulan satranç tahtaları da var. Bunlar halka (torus) şeklinde tahtalardır ve nadiren satranç problemlerinde kullanılırlar. Şimdi aşağıdaki pozisyona bakalım:

Diyagram 1



Diyagram 1’de dikey bir silindir satranç tahtasındaki pozisyonu görüyoruz. Burada “a” ve “h” sütunlarının birbirine komşu olduğunu hayal edeceğiz. Örneğin h1’deki siyah şah bu komşuluktan yararlanarak a1 ve a2 karelerine geçebilir. Beyaz kale tahtanın silindir şeklinde olmasını kullanarak c4’teki siyah piyona rağmen a4 ya da b4’e oynayabilir. Silindir satranç tahtasında hareketlerini gözümüzün önünde canlandırmamızın en zor olduğu taş muhtemelen fildir. Fil, tahta üzerinde spiral benzeri bir yol izleyerek umulmadık hamleler yapabilir. Örneğin

burada e1’deki siyah fil d8’deki şahı çekmiş durumdadır çünkü e1-h4 çaprazı silindir üzerinde a5-d8 çaprazı ile devam etmektedir. Fil, isterse e1-a5-h6-f8 çaprazını kullanarak tek bir hamlede f8’e de gidebilir. Yuvarlak bir kutuya saracağınız kâğıda satranç tahtası çizerek bunları çok daha kolayca görebilirsiniz.

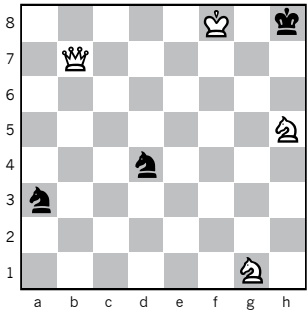
Tahmin edebileceğiniz gibi, problem kurgucuları silindir satranç tahtasına ilgi duymuş ve böyle bir tahtada dizilmiş pozisyonlarla problemler kurmuşlardır. Şimdi bunların göreceli olarak kolay olanlarından birini inceleyelim:



funkydata / iStock

Diyagram 2

Stephan Louis Millman,
Thomas Volet
The Problemist, 1980



Beyaz oynar ve bir hamlede mat eder.

a) Standart tahta

b) Dikey silindir tahta

c) Yatay silindir tahta

Evet, yalnızca bir hamlelik bir problem! Üç çeşit satranç tahtasında da beyaz bir hamlede mat ediyor.

Çözüm:

a) 1. Vg7#

b) 1. Va7#

Dikey silindir tahtada vezir a7'den h8'deki şahı şah çekebilir. A7'deki vezir, h5'teki atın korumasında olduğundan alınamaz.

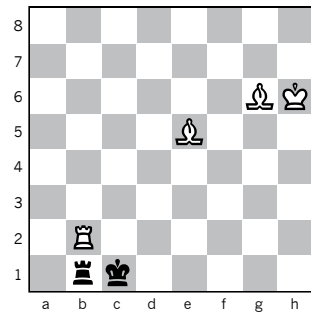
c) 1. Vh7#

Yatay silindir tahtada birinci ve sekizinci yatay sütunlar yan yana gelmiştir, dolayısıyla h7'deki vezir, g1'deki atın korumasında olduğundan şah tarafından alınamaz.

Diyagram 3

Frédéric Lazard

Bulletin de la Fédération Française des Échecs, 1926



Beyaz oynar ve iki hamlede mat eder (dikey silindir satranç tahtası).

Çözüm:

1. Ff6!

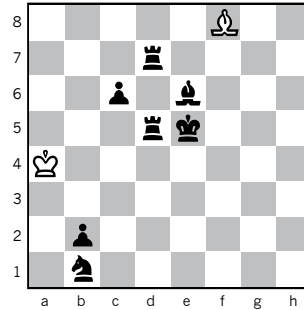
Tehtit 2. Fg5#. Bunun bir mat pozisyonu olduğunu anlamak ilk anda çok kolay değil. Örneğin siyah şah neden d1'e kaçamıyor? Kaçamıyor, çünkü g6'daki beyaz fil g6-h5-a4-d1 çaprazı üzerinden d1'i kontrol ediyor. Şah, kaleyi de alamaz çünkü g5'ten şah çeken fil g5-h4-a3-b2 çaprazı üzerinden b2'deki kaleyi koruyor.

1...Kxb2 2. Fg5#.

Siyah, kaleyi almasına rağmen mattan kurtulamıyor. Kale, d2'ye gelerek matı önleyemez çünkü açmazda! Son örneğimiz bir yardımcı mat problemi.

Diyagram 4

Oleksandr Mogorjevskij



Üç hamlede yardımcı mat (dikey silindir satranç tahtası).

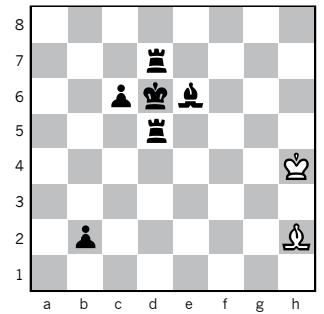
Önce, yardımcı mat problemlerinde ilk hamleyi siyahın yaptığını hatırlatalım. Çözüm şöyle: 1. Kd7!

Bu bir bekleme hamlesi. D7'deki kale yedinci yatay üzerinde çepeçevre dönerek yine d7'ye geliyor! Normal satrançta asla göremeyeceğimiz bir durum: Bir hamle yapılıyor ve buna rağmen pozisyon hiç değişmeden kalıyor!

1...Fg1 2. Ah2+ Şh4

3. Şd6 Fxh2#. Şu anda tahtanın ortasında tek bir file yapılan bir mata şahit oluyoruz. Dolayısıyla bu bir diyagramı hak ediyor:

Diyagram 5



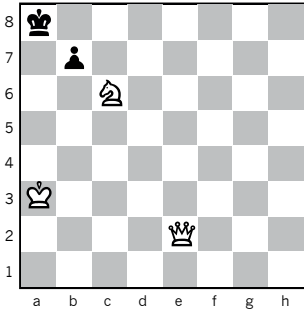
Bu nasıl bir mat pozisyonu? Dikkatlice baktığımızda beyazın tek bir file çift şah çektiğini görüyoruz: Birincisi h2-b8 çaprazı, ikincisi de h2-a3-f8 çaprazı üzerinden. Dolayısıyla siyah şahını ne c5 ya da e7'ye getirebilir ne de Ke5 oynayabilir!

Ayın Soruları

Ayın soruları tabii ki silindir satranç tahtasıyla ilgili. Sizlere kolay gelsin!

Diyagram 6

Filip Bondarenko
Problemista, 1962

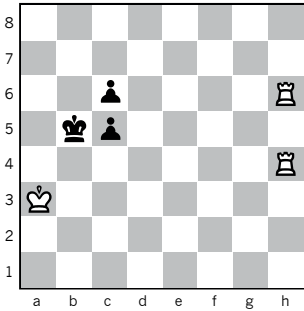


Beyaz oynar ve bir hamlede mat eder.

- Standart tahta
- Dikey silindir tahta
- Yatay silindir tahta

Diyagram 7

Alfred Mongrédien
Hamburgischer Correspondent, 1926



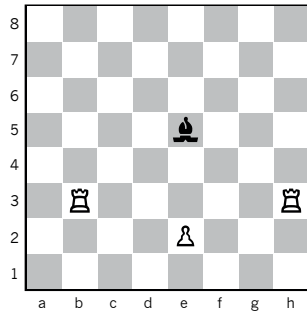
Beyaz oynar ve iki hamlede mat eder (dikey silindir satranç tahtası).

Geçen Ay Sorulan Problemlerin Çözümleri

Geçen ay sizlere satranç problemlerinde "Fairy Chess" türünün en önemli kurucusu ve savunucularından T.R. Dawson'ı tanıtmaya devam etmiş ve onun farklı kurallarla kurduğu problemlerden örnekler vermiştik. Çözümünü sizlere bıraktığımız "Ayın sorularını" da onun yapıtlarından seçmiştik. Şimdi, bunların çözümlerini veriyoruz.

Diyagram 8

Deutsches Wochenschach,
1925



Beyaz oynar ve kazanır. Bu soru "losing chess" ya da eski adıyla "al beni" satrancı kurallarına göre kurulmuş. Geçen yazıda da belirttiğimiz üzere, diyagramda yanlışlık yok, "losing chess"de şahlar olmayabilir.

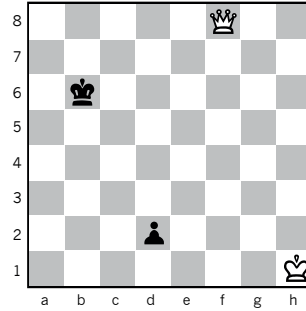
Çözüm:

- Kb2 Fxb2**
- Kh8 Fxh8**
- e4! F~**
- e5! Fxe5** ve beyaz kazanır.

1. Kh8 yanlış olurdu: 1. Kh8? Fxh8 2. Kb2 Fxb2 3. e4 Fa3! 4. e5 Fd6! 5. exd6 ve bu kez kazanan siyah olur. Satranç tahtasının geometrisinden yararlanan ilginç bir problem.

Diyagram 9

Fairy Chess Review, 1947



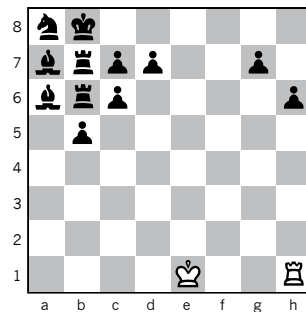
12 hamlede seri yardımcı mat.

Çözüm:

- Şb5**
- Şc4**
- Şd3**
- Şe2**
- Şe1**
- d1=K**
- Kd4**
- Kf4**
- Şf2**
- Şg3**
- Şh3**
- Kh4 Vf3#**.

Diyagram 10

Illustrated London News,
1913



Diyagram 10'da görülen pozisyonla ilgili olarak sorulan şuydu: Standart satranç kurallarına göre oynanmış bir oyunda sıra beyazda olmak üzere diyagram 10'daki pozisyon ortaya çıkmış. Beyaz rok yapabilir mi? Cevabı baştan verelim: Hayır, beyaz rok yapamaz. Şu anda sıra beyazda olduğuna göre, son hamleyi siyah yapmıştı. Diyelim ki Şc8-b8 ya da h7-h6 hamlesini yapmıştı. Bundan bir önceki hamleyi (tahtada başka beyaz taş olmadığına göre) beyaz ya şahıyla ya da kalesiyle yapmış olmalıdır ki bu rok hakkının kaybedilmiş olduğu anlamına gelir. Siyah şah b8'de duran bir beyaz taşı almış olsa da beyaz yine de rok yapma hakkını kaybetmiş olurdu. Şah, örneğin, b8'de duran bir atı almış olsun. Ama bu atın b8'e ulaşabileceği bütün karelerde (a6, c6, d7) zaten bir taş olduğundan beyaz bir önceki hamlede bu atla hamle yapmış olamazdı, yine şah ya da kalesiyle bir hamle yapması gerekecekti. B8'de başka bir beyaz taşın (fil, kale ya da vezir) olmasının da imkansızlığı kolayca görülebilir. Bütün olasılıkları değerlendirerek beyazın daha önce ya şah ya da kaleyle bir hamle yapmış olduğunu kanıtladığımız göre, beyaz rok yapamaz.