

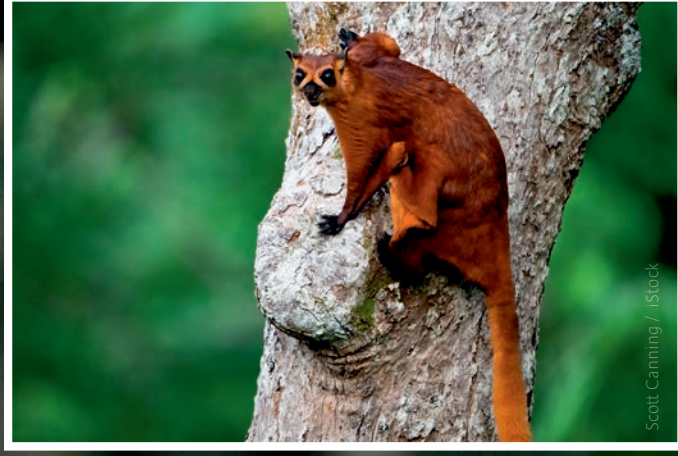
Doğa Fauna

Dr. Bülent Gözcelioğlu [turkiye.dogasi@tubitak.gov.tr]

Kırmızı Dev UÇAN SİNCAP



Cede Prudente / iStock



Genelde tırmanıcı olarak bilinen sincap türlerinden bazıları kendilerini yırtıcılardan korumak için ağaçtan ağaca süzülme hareketi yaparak bir anlamda uçarlar. Bundan dolayı uçan sincap adını almışlardır. Uçan sincapların, kuşlar veya yarasalar gibi iniş kalkış araçları yoktur; ancak el bileklerinden ayak bileklerine bağlanan kıllı bir zarı kullanarak süzülürler. Bir ağaçtan atlayıp kollarını açtıklarında, bu gevşek deri kanadı bir kare şeklini alır ve yelken kanat görevi görür. Uçan sincaplar bir kolunu indirerek, baykuş gibi yırtıcılardan kaçmak için havada 180 derecelik dönüşler yapma yeteneğine sahiptir. Ellerini ve ayaklarını zıt yönlerde hareket ettirmek, uçan sincapların hareketlerini kontrol etmelerine yardımcı olur. Böylece güçlü, yastıklı ayaklarının üzerine güvenli bir şekilde inerler. Uzun, kabarık kuyrukları uçuşlarını dengeler ve bu kuyrukları yukarı doğru çevirmek onların yavaşlamasına katkı sağlar.

Kuzey Amerika'nın büyük bölümünden Orta Amerika'ya, Güneydoğu ve Kuzey Asya'dan Sibiryaya ve İskandinavya'ya kadar uzanan coğrafyada yaklaşık 50 uçan sincap türü vardır. Bunlardan biri de kırmızı dev uçan sincaptır (*Petaurista petaurista*).

Kırmızı dev uçan sincaplar genel olarak Güney, Doğu ve Güneydoğu Asya'da bulunur. Afganistan'dan kuzey Hindistan ve Pakistan'a, Java'ya, Tayvan'a ve ayrıca Sri Lanka'ya kadar olan bir bölgede yayılış gösterirler. Kırmızı dev uçan sincap, iri gözleri ve maun kırmızısı rengiyle bilinir. Diğer sincaplara göre bu tür çok büyüktür; baş ve gövde uzunluğu ortalama 40 cm'dir. Kuyruğunun ise 42 cm'ye kadar uzadığı bilinir. Arka ayaklarında tamamı kavisli ve keskin pençelere sahip beş parmak yer alır. Ön ayaklarında ise dört parmak bulunur.

Dev uçan sincaplar iyi tırmanıcı olmalarının yanı sıra mükemmel planörlerdir; bazılarının 75 metreye kadar süzüldüğü bilinir. Bu, genellikle bir ağacın en üst dallarından atlayarak gerçekleşir. Uçuş sırasında bu sincaplar, uçmaya yarayan deri kaslarını gerip gevşeterek süzülme yönünü kontrol edebilirler. Dinlenme halindeyken uçmaya yarayan deriyi vücutlarına yakın bir şekilde katlarlar. Bu sincapların yaşadığı bölgeler kış mevsiminde oldukça soğuk olmasına rağmen kırmızı dev uçan sincaplar kış uykusuna yatmaz, ancak besinlerin daha bol olduğu bölgelere göç edebilirler. Kırmızı dev uçan sincap genel olarak çam kozalakları, ağaç tomurcukları, yapraklar, genç dallar ve çeşitli meyvelerle beslenir. ■