

Zorlu geçen maçın, oyun sonu gelmişti. Beyazların şahı, siyahlarınsa şahı ve tek kalesi kalmıştı. Beyaz şah oyunu kazanamayacaklarını biliyordu. Ancak oyunu berabere bitirme şansları vardı. Oyunun sonunda elli hamle boyunca taş alınmaz ve piyon sürülmezse oyun berabere biterdi. Oyunda piyon kalmamıştı. Beyaz şahın elli hamle içinde rakibini mat etmesi gerekiyordu. Bu zorlu maç onu çok yormuştu. Ancak bütün dikkatini oyuna vermek için elinden geleni yapıyordu.

Siyah takımında da durum farklı değildi. Kale de şah da çok yorulmuşlardı. Siyah şah, ilk büyük maçı olduğu için biraz heyecanlıydı. Deneyimli siyah kale, şahıyla işbirliği içinde hareket ediyor, konuşmalarıyla onu rahatlatıyordu.



Oyun sonunda tek başına kalan beyaz şah, rakiplerinin onun alanını daraltarak tahtanın kenarlarına ya da köşesine doğru oynamaya zorlayacaklarını biliyordu. Bu tuzağa düşmemek için mümkün olduğunca merkeze doğru hamle yapması gerekiyordu.



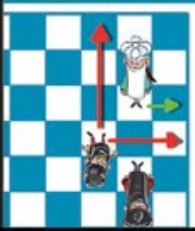
Beyaz şah, tahtanın kenarına çok yakındı. Hamle sırası kendisine gelmişti. Gidebileceği kareleri dikkatle inceledi. Siyah kalenin tehdit ettiği f7 ve f6 karelerine gidemezdi. Kenarlara da oynamak tehlikeli olduğundan, g6 karesine hamlesini yapmaya karar verdi.



Beyaz Şahı tahtanın kenarlarına ya da köşesine gitmeye zorlamalıyız.



Siyah kale birçok defa oyun sonunda tek kale matı yapmıştı. Şahının desteği olmadan bu matın gerçekleşmeyeceğini çok iyi biliyordu. Adım adım beraberce ilerlemeliydiler. İlk olarak, beyaz şahın alanını, tahtanın kenarlarına ya da köşesine oynamaya zorlayacak biçimde daraltmaları gerekiyordu.



Şahının korumasına güvenen siyah kale, f5 karesine gelerek beyaz şahın alanını daraltmayı başardı. Bu hamle yorgun beyaz şahın dikkatini dağıtmıştı. Düşünmeden ilk aklına gelen h6 hamlesini yaptı. Bir anlık dikkatsizliğiyle tahtanın kenarına hamle yapan beyaz şah, yaptığı hatayı fark edince çok üzüldü.

Beyaz şahın dikkatsiz hamlesiyle, siyahlar mat için ilk adımı atmış oldu. Siyah kale g5 hamlesini yaparak beyaz şahı kenara sıkıştırdı. Beyaz şah zorunlu olarak gidebileceği tek kare olan, h7 karesine hamlesini yaptı. Siyah takım şimdi mat için ikinci adıma geçebilirdi.



İyice köşeye sıkışan beyaz şahın, h7 ve h5 karesinden başka gidecek karesi kalmamıştı. Eğer h5 karesine gelirse siyah şahla karşı karşıya geleceklerdi. Bu durumda siyah kale h3 karesine gelirse mat olurdu. Bu nedenle h7 karesine hamlesini yapmaya karar verdi. Ardından siyah şah f6 karesine hamlesini yaptı.

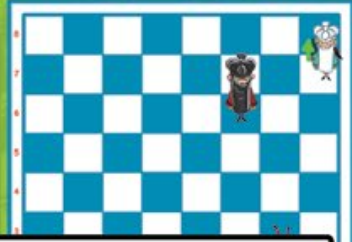


Siyah kale şahına, rakip şahın tam karşısına gelerek yakın opozisyonda durması gerektiğini hatırlattı. Bunun üzerine siyah şah, f5 karesine hamlesini yaptı. Oyunu bırakmak niyetinde olmayan beyaz şah, h6 karesine geri gitti.

Beyaz şahı kenara sıkıştırarak görevini yerine getiren siyah kale mutluordu. Şahının ikinci adımı gerçekleştirmesini izlemek için g3 karesine hamlesini yaptı.



Şimdi üçüncü ve son adımı gerçekleştirme zamanı gelmişti. Siyah kale mat için tahtanın kenarına, h3 karesine oynadı. Ardından "Şah ve mat!" dedi. Bu zorlu oyunu, uzun bir aradan sonra siyah takım kazanmıştı. Beyaz takımın oyuncuları kaybettikleri için üzüntülüydü. Ancak çok güzel bir maç olmuştu. İki takımın da keyif aldığı bu maçın sonunda şahlar el sıkıştı.



Beyaz şah, siyah şahla karşı karşıya gelmemek için h8 karesine gitti.



Siyah şah f7 hamlesini yaparak beyaz şahı h7 karesine oynamak zorunda bıraktı. İki rakip şah karşı karşıya gelmişlerdi. Böylece siyah takımın mat etmek için planladıkları ikinci adım gerçekleşmiş oldu.



ŞAH VE MAT!



İyi oyundu.



Opozisyon

Şahlara özel bir kavramdır. Şahların tahta üzerinde aralarında 1, 3 ya da 5 kare kalacak şekilde karşı karşıya gelmeleri durumudur. Oyunda üstünlük sağlamak için opozisyon özellikle oyun sonlarında önem kazanır. Şahların birbirlerinin yapacakları hamleleri engellemesi için opozisyon kullanılır. Öykümüzde de olduğu gibi tek kale ile yapılan matlarda da yararlanılır.

Yakın Opozisyon

Çapraz Opozisyon

Uzak Opozisyon



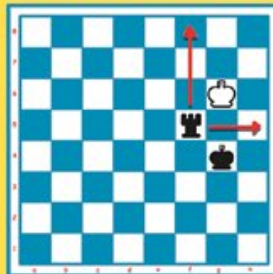
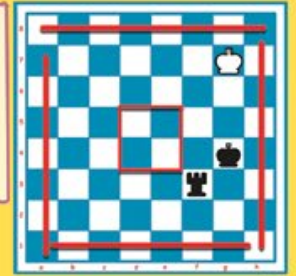
50 Hamle Kuralı

Oyunun sonunda 50 hamle boyunca taş alınmaz ve piyon sürülmezse oyun berabere biter.

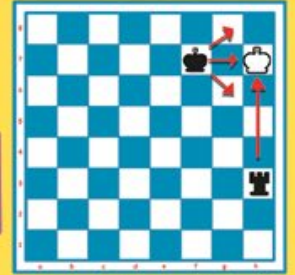
Kale Matı

Kaleyle mat, üç adımda gerçekleştirilir.

Birinci adımda rakibin şahının alanını daraltarak tahtanın kenarlarına ya da köşesine gitmeye zorlamak gerekir. Bunun için kale ve şahın işbirliği çok önemlidir. Rakipse bu mattan kaçabilmek için şahını mümkün olduğunca merkezde tutmaya çalışmalıdır.

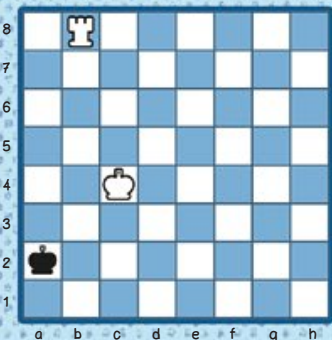


İkinci adımda, şahların karşılıklı olarak yakın opozisyonda durmaları sağlanmalıdır. Konum oluştuktan sonra üçüncü adıma geçilir.



Üçüncü ve son adımda, kale kenardan rakip şahı tehdit ederek matı gerçekleştirir.

Kendinizi Deneyin



Yandaki diyagramı dikkatlice inceleyelim.



Beyaz takımın üç hamle sonunda kaleyle yaptığı matı bulmayı deneyin.

Beyaz oynar. 3 hamlede mat eder.

	Beyaz	Siyah
1		
2		
3		

Yanıt 64. sayıfada.

Algül Kalay İnce
Çizim: Duygu Cigal