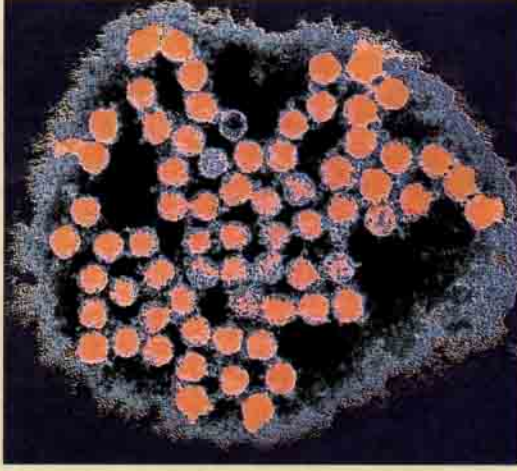


Nezleye Karşı Yeni İlâç?

Nezle virüsüne karşı etkili bir silah bulsak, kışları mendilsiz geçireceğiz. Scripps Araştırma Enstitüsü ve Purdue Üniversitesi'nden dört biyokimyacı, nezle virüsünün (rinovirüs14) dış yapısını durmadan değiştirdiğini buldular. Nezle virüsünün

hücrelere saldırmadığı zaman hareketsiz olduğuna inanılırdı. Fakat öyle olmadığı anlaşıldı. Gerçekte nezle virüsünün protein zarfı (kapsid) bir solunum hareketi yapıyor muşçasına

dalgalanmaktadır. Purdue biyokimycilarından Thomas Smith şöyle diyor: "Birçok araştırmacı, daha önce virüslerde bir 'solunum' olduğundan söz etmişlerdi. Biz bunun sanıldığından çok daha derin bir hareket olduğunu saptadık". Kütle spektrometre-



si gösterdi ki kapsidin en iç proteinleri (VP4'ler) kolayca yüzeye çıkmaktadır. Bu "solunum", virüsün en zayıf noktası olabilir. Amerikan ekibi yeni bir virüs karşıtı ilâç kullanarak nezle virüsünün bu hareketini durdurabildi. Thomas Smith'e göre

"Ajan WIN 52084 adlı bu ilâç, virüsü öyle bir bloke eder ki, virüs hücre içine RNA'sını göndererek kendi replikasyonunu başlatamaz." (Bir virüsün içine girdiği hücre tarafından sentezlenerek çoğaltılmasına replikasyon denilir.) Böylece nezle virüsüne karşı etkili bir tedavi yolu açılmış bulunuyor. Aynı yöntem başka virüslere de uygulanabilecek.

Science et Vie, Eylül 1998

Selçuk Alsan

Greyfurt Suyu ve İlâç Etkileşimleri

Araştırmacılar, *carbamazepine* adlı epilepsi (sara) ilacının ya da *felodipine* adlı yüksek tansiyon ilacının, greyfurt suyuyla birlikte alınmaması konusunda uyarıda bulunuyorlar. Greyfurt ve başka turuncgillerin suyunda bulunan maddeler, çeşitli ilaçların parçalanmasına ya da işlenmesine yardımcı olan bazı enzimleri engelliyorlar. Bunun sonucu olarak, ilaçlarını turuncgillerin suyuyla alanlarda, ilacın kandaki seviyesi tehlikeli boyutlarda artıyor. Yapılan araştırmalarda, *lovastatin* adlı kolesterol düşürücü ilacın, doku nakillerinden sonra kullanılan *cyclosporin*'in, genellikle kalp hastalarına verilen kalsiyum kanallarını bloke edici ilaçların greyfurt suyuyla birlikte alınmasıyla, bu ilaçların kandaki miktarının arttığı görüldü. Yapılan çalışmalara göre, su yerine greyfurt suyuyla alındıklarında, ilaçların kandaki seviyesi yaşlılarda normalinin 3,5 katına, gençlerdeyse 2-2,5 katına çıkıyor ve bunun sonucu olarak, kan basıncı tehlikeli olabilecek derecede düşüyor.

Clinical Pharmacology and Therapeutics 1998; 64: 286-288

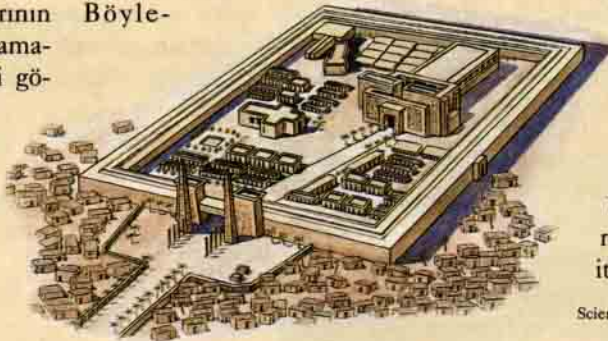
Armağan Koçer Sağıroğlu

Tanrının Kenti

British Museum arkeologları, yedi yıllık bir kazıdan sonra Firavunlar dönemi Mısır'ına ait çok önemli bir kenti meydana çıkardılar. Eski Mısırlılar bu kente Paiuenamon (Amon Adası) adını vermişlerdi (Amon, eski Mısır tanrılarının en büyüğüydü.) Bugünkü adıyla Tell el-Balamun'a. Grekler Tanrının Kenti (Diospolis) demişlerdi. 1980'li yıllardan beri, Nil deltasında arkeolojik kazılar artmıştır. Ne yazık ki kentlerin büyümesi ve tanım yüzünden birçok arkeolojik hazine tehlikeye girmiştir. Tanrının Kenti, arkeologların Firavunlar zamanındaki Aşağı Mısır hakkındaki görüşlerini değiştirmiştir. Bu buluşa kadar delta köylülerin yaşadığı küçük yerleşim birimleri olduğuna inanılıyordu. Şimdi biliniyor ki delta ileri ve parlak bir uygarlık dönemi yaşamıştı. Tanrının Kentindeki en büyük tapınak olan Amon

tapınağının bugün ün yapmış Memfis ve Tebes tapınaklarından aşağı kalır bir yanı yoktu. Tapınağı çeviren duvarın her kenarı 450 m, eniyse 20 m kadardı. Üç tapınaktan yalnızca çok derin temel hendekleri kalmıştı; taşlar Romalılar zamanında sökülüp götürülmüştür. Harabelerde adaklarla ilgili eşyalar bulundu. Metalden yapılmış tören gereçleri, yarı değerli taşlar ve özellikle firavunların adlarının yazıldığı plakeler vardı.

Böyle-



ce tapınakların I. Psammmetik (M.Ö. 664-610) ve I. Nektanebo (M.Ö. 370-343) zamanında yapıldığı anlaşıldı.

Tapınağın dikilitaşlar ve sütunlarla süslü kapısına, iki yanında sfenksler dizili bir yoldan geliniyordu. Büyük tapınağın önünde büyük bir rahibin mezarı vardı. Rahibin mumyalanmış ve muskalarla kaplanmış vücudu, çok sayıda heykelcikle çevrili yaldızlı bir lahitte yatıyordu. Tapınağın doğusunda kuyuların etrafına dizilmiş, teras damlı tuğladan evler vardı. Civar tarlalarda arpa ve buğday ekilmişti; bunları çöl göçebelerine karşı korumak gerekiyordu. Tapınak duvarlarının bir köşesinde küçük bir kale ve onun içinde bir garnizon bulunuyordu. Tanrının kenti M.S. 5. yüzyıldan itibaren terkedilmişti.

Science et Vie, Eylül 1998

Selçuk Alsan