



Hitit Tabletleri Yapay Zekâyla Analiz Ediliyor

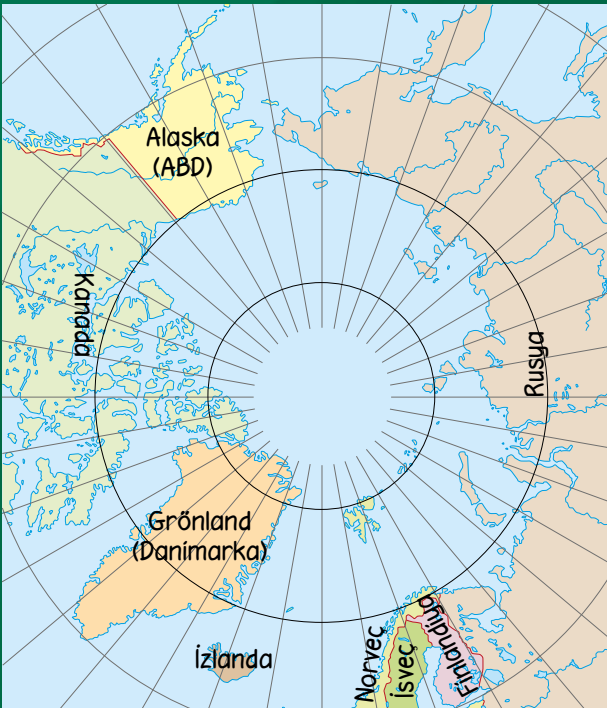
İstanbul Arkeoloji Müzesi, Ankara Anadolu Medeniyetleri Müzesi ve Çorum'da bulunan Boğazköy Müzesi, Hititlerden kalma pek çok kil tablet barındırıyor. Bu müzelerde bulunan yaklaşık 170 bin kil tablette Anadolu'daki en eski uygarlıklardan olan Hititlerle ilgili önemli detaylar bulunuyor. Dolayısıyla tabletlerin tümünün okunması Hitit uygarlığını daha iyi tanımamızı sağlayabilir.

Kültür ve Turizm Bakanlığı ile Ankara Üniversitesi'nin birlikte yürüttüğü bir çalışmada, kil tabletler yapay zekâ ile okunacak. Tabletler ilk aşamada üç boyutlu taranarak dijital bir arşiv oluşturulacak, sonraki aşamadaysa analiz edilecek. Öncelikle Hititçe öğretilen yapay zekânın tabletleri kısa sürede ve doğru biçimde çözeceği düşünülüyor. Bazı bölümlerinde eksik metinler bulunan tabletlerde yapay zekânın bu bölümleri de tamamlaması bekleniyor.



Bir bölümü eksik olan bu kil tablet, Anadolu Medeniyetleri Müzesinde bulunuyor.

Kuzey Kutbu'nun Bazı Bölümlerinde Kutup İklimi Etkisini Yitiriyor



Kuzey Kutup Bölgesi; Kanada, İsveç, Norveç, Rusya, Grönland (Danimarka), Finlandiya, ABD (Alaska) ve İzlanda topraklarının bir bölümünün yer aldığı bölgedir.

Ulusal Okyanus ve Atmosfer İdaresi, Kuzey Kutbu'nun bazı bölümlerinde kar yağışının yerini yağmura bırakabileceğini söylüyor. Aslında bu durum yavaş yavaş gerçekleşmeye başladı ve 30-40 yıl içinde yağış tamamen yağmura dönebilir. Bu, dünyadaki deniz buzlarını ve bölge iklimini etkileyecek bir durum. Deniz seviyesinin yükselmesi, donmuş toprak altındaki metan gazı ve bazı bakterilerin serbest kalması, kutup bölgesi bitki örtüsü olan tundranın değişmesi ve bazı canlıların besinlerini kaybetmesi gibi olası sonuçlar bekleniyor.

Kuzey Kutup Bölgesi