

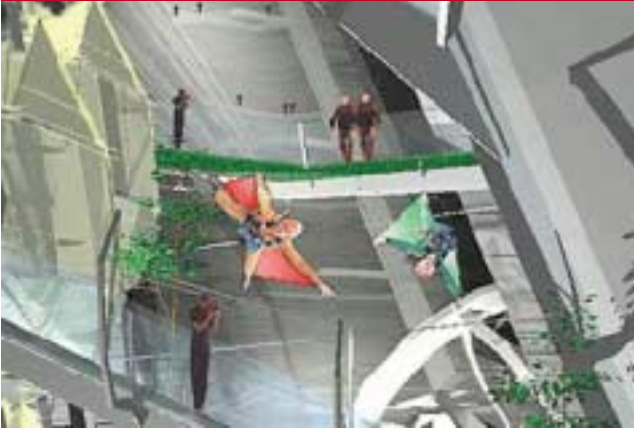


# ne var ne yok



Hollanda'daki Rotterdam Mimarlık Akademisi'nden Hans-Jurgen Rombaut adlı bir mimar, Ay'daki koşullara uygun ve oradaki malzemelerle üretilebilecek bir otel tasarımı yapmış. Otel, 100c°'ye yükselen sıcaklık ve tehlikeli kozmik ışınlgibi olumsuz etkilerden insanları koruyacak biçimde tasarlanmış. Rombaut, yapıyı tasarlarken Ay konusundaki en yeni bilgilerden yararlanmış.

## Ay Oteli



Otelin odaları elips biçiminde ve küçük birer uzay gemisini andırıyor. Böylece konuklar kendilerini hala yolculuktaymış gibi hissediyor. Rombaut odaları yaşam kapsülü olarak adlandırmış. Her kapsülün kendi suyu, kendi çöpü ve kendine ait kanalizasyon sistemi bulunuyor. Otelin konuklarının, 160 metrelik iki kulenin tepesinde bulunan lokantalara çıkmak için asansörü kullanmak yerine yürümeleri gerekiyor. Bu, onların ağırlığın az olduğu ortamda oluşan kas erimesinden korunmalarına yardım edecek. Ay otelinin 2050 yılında yapılması planlanıyor.

## Dünyamızın Sağlığı

Haziran ayının başında dünyanın her yanından 1500 bilim adamı, gezegenimizin "sağlık durumunu" belirlemek üzere bir araya geldiler.



Birleşmiş Milletler'in öncülük ettiği, dört yıl sürmesi planlanan çalışmalarda araştırmacılar, Dünya'daki doğal yaşamın ve canlıların yaşam alanlarının durumunu belirlemeye çalışacaklar. Araştırmalarda, NASA'nın kendilerine bağısladığı 16 000 uydu görüntüsü de kullanılacak. Bu görüntüler, kıyılarda, kırsal bölgelerde, dağlık alanlarda ve sulak alanlarda çevrenin gördüğü zararı gösteriyor. Araştırmacıların amacı, zarar gören yaşam alanlarından hangilerinin kurtarılabilir durumda olduğunu belirlemek ve bu bölgelerin nasıl kurtarılacağı konusunda önerilerde bulunmak. İlk yapılan çalışmada, Mezopotamya'daki bataklık bölgelerin % 90'ının bölgeye yapılan barajlar ve su alımı nedeniyle yok olduğu ortaya çıkarılmış. Bu bölge, Ortadoğu'nun en büyük sulak alanıydı ve Dünya'nın en önemli tatlı su yaşam alanlarından birini oluşturuyordu.

## Süslenmenin Kökeni

Küpeler, kolyeler, makyaj, dövme... Bunların hepsi de farklı kültürlerden insanların süslenme anlayışlarının bir parçası. Arkeologlar, insanların süslenmeye ilk ne zaman başladıklarını araştırıyorlar. Arkeolojik bulgular, boncuk ve

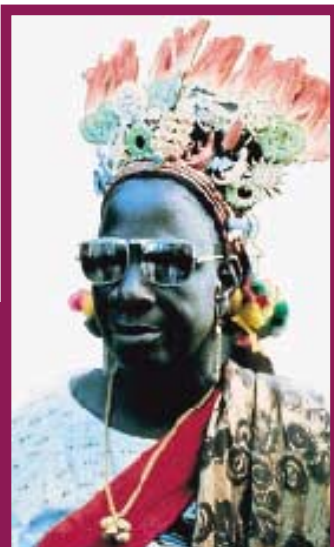
## Hayvanların da Duyguları Var



Hayvanların duyguları konusunda yapılan araştırmaların sayısı arttıkça, birçok hayvan türünün insanlarınkı kadar karmaşık duygusal yaşamları olduğuna inanan araştırmacıların sayısı da gün geçtikçe artıyor. Hayvan davranışları üzerinde çalışan araştırmacılar, hayvanların duygularının sanıldığı gibi korku ve heyecandan oluşmadığını belirtiyorlar. Hayvanlar da anne sevgisi, neşe, acıma gibi duyguları hissediyorlar. Hayvanlarla insanların beyin etkinlikleri karşılaştırılarak yapılan araştırmalar da var. Bu araştırmalarda, hayvanlarla insanlarda duyguların beynin benzer bölgelerinde etkinliğe neden olduğu görülmüş.

## Eden Projesi

Eden Projesi, aslında dünyanın en büyük botanik bahçesinin kurucularının buraya verdikleri ad. Dünya üzerinde 250 000 bitki türü bulunuyor; Eden Projesi'nde bunların yaklaşık 5000 kadarı sergileniyor. Ancak, Eden'in kuruluş amacı bitkileri toplayıp koruma altına almak değil. Amaçları, insanlara, bitkilerle aralarındaki bağları öğretmek. Kurucuları, Eden'in, dünyayı değiştiren bitkilerin öykülerinin anlatılacağı, dev bir "bitki tiyatrosu" olarak da düşünülebileceğini söylüyorlar. Burada, uğruna savaşlar yapılan muz, endüstri devrimine esin kaynağı olan pamuk, bugün dünyada ticareti en çok yapılan ürünlerden olan kahve gibi birçok bitkinin öyküleri anlatılıyor. Mart ayında açılan bahçeyi, daha şimdiden 750 binden fazla kişi ziyaret etmiş.



küpe gibi süslerin günümüzden 40 000 yıl kadar önce Avrupa, Asya ve Afrika'da eşzamanlı olarak ortaya çıktığını gösteriyor. Arkeologlar, bu dönemde insan topluluklarının nüfuslarının artmaya başladığını ve insanların başka topluluklardan yabancılarla karşılaşma olasılıklarının arttığını belirtiyorlar. İnsanların, yabancılara hangi gruba ait olduklarını, cinsiyet, yaş ve evli olup olmadıkları gibi özelliklerini anlatmak için bedenlerini değişik biçimlerde süslemeye başladıklarını düşünüyorlar.



## Çiplerin Üzerindeki Sanat Eserleri



Bilgisayar çiplerinden söz edildiğini duymuşsunuzdur. Bilgisayarların ve çeşitli elektronik bölümlerinin yapacağı işleri belirleyen elektrik devreleri, çip (yonga) adı verilen minik silikon dilimlerinin üzerinde bulunur. Bu çiplerin bazıları öyle küçüktür ki, bir iğnenin deliğinden bile geçebilir.

Michael Davidson adlı bir araştırmacı, bir gün güçlü bir mikroskop yardımıyla bir bilgisayar çipinin fotoğrafını çekiyormuş. Bu arada ilginç bir keşif yapmış. Fotoğrafını çekmeye çalıştığı çipin bir köşesinde, ünlü bir çizgi kahramanın resminin bulunduğunu farketmiş. Daha sonra, telefonlar, arabalar, bilgisayarlar gibi içinde çip bulunan aletlerin çiplerini kontrol etmeye başlamış. Gerçekten de, kontrol ettiği çiplerin içinde birçok resme rastlamış: Mısır tanrıları, Lassie'ler, çitalar, dinozor resimleri ve birçok çizgi film kahramanlarının resimleri... Öyle görünüyor ki, çip tasarımcıları, kendi üretimleri olan çiplerin üzerine imza olarak bu resimlerden koyuyorlar. Neden olmasın ki? Bu sanat eserlerinin başka örneklerini İnternet'te <http://www.chipworks.com/SiliconGallery/07main.htm> adresinde bulabilirsiniz.

## Kapsülün İçindeki Kamera



Doktorlar, sindirim sistemi hastalıklarını tanımlayabilmek için kimi zaman ucunda minik bir ışık kaynağı ve minik bir kamera bulunan ince bir borudan yararlanırlar. Boru, hastanın ağzından bağırsaklarına kadar ilerletilir ve kamera yardımıyla bu bölgeler incelenir. Ancak, bu, hastalar için hiç de hoş bir deneyim değildir. İsrail ve İngiltere'den bir grup doktor, hastanın bağırsaklarının içini görmenin daha iyi bir yolunu bulmak için resimdeki aleti geliştirmişler. Bu alet, ilaç kapsülünü andıran bir kapsülün içine yerleştirilmiş minik bir ışık kaynağı ve bir video kameradan oluşuyor. Hasta bu kapsülü yutuyor.

Mideden bağırsaklara geçen kamera, çektiği görüntüler bir bilgisayara aktarılıyor. Doktor, böylece görüntüleri bilgisayar ekranında izleyebiliyor. Kamera daha sonra dışkiyle birlikte vücuttan atılıyor.



Dünya üzerindeki kıyıların % 30'unun turistik tesisler ve etkinlikler nedeniyle birçok canlı türünün yok olmasına neden olacak biçimde zarar gördüğünü biliyor muydunuz?



Peru'da bulunan İnkalar'dan kalma Machu Picchu kenti, UNESCO'nun dünya mirası listesinde yer alıyor. Kent, her ay bir santimetre kadar toprağa gömülüyor. Yerbilimciler, kentin tehlike altında olduğunu açıkladılar.



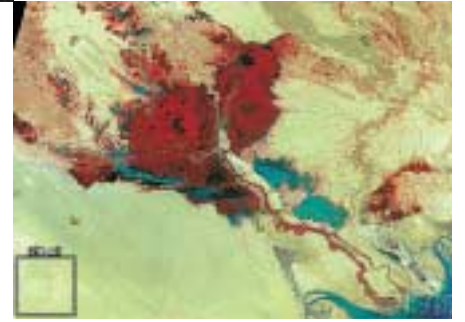
## Kentleşmenin Etkilerine Uzaydan Bakış

ABD'deki Arizona Eyalet Üniversitesi'nden araştırmacılar, kentlerin oluşumunu daha iyi incelemek için uydu görüntülerinden yararlanıyorlar. Bunun için, yeryüzü hakkında

ayrıntılı bilgiler edinmek için uzaya gönderilmiş olan NASA'ya ait Terra uydusunun çektiği görüntülerden yararlanacaklar. Altı yıl boyunca yeryüzündeki 100 kentten alınacak görüntüler yardımıyla, bu kentlerin gelişimini ve doğal çevreyle



etkileşimini inceleyecekler. Araştırmacılar, kentlerin yapısıyla insan topluluklarının farklı özellikleri arasındaki bağlantıları da ortaya çıkarmaya çalışacaklar.



1970'li yıllarda, yaşadıkları ormanın hızla zarar görmesi sonucu, tamarin maymunlarının sayısı 200'e düşmüştü. Yakın zamanda doğan bu yavru, dünyadaki bininci tamarin maymunu. Aynı zamanda da, çok sıkı koruma önlemlerinin ve harcanan çabaların bir canlı türünü yok olmaktan kurtarabileceğinin canlı kanıtı.

Zimbabve'deki gergedanların korunması için çalışan Rhinowatch adlı organizasyondan Zoë Jewell ve Sky Aliabhai, adlı iki araştırmacı, gergedanların ayak izlerinin tıpkı biz insanların parmak izleri gibi herhangi bir bireyin kimliğini tanımakta kullanılabileceğini göstermişler. Zimbabve'deki Hwange Ulusal Parkı'ndaki uzmanlar da, parktaki 340 gergedanın etkinliklerini ayak izlerini kontrol etmeye başlamışlar. Ayak izlerini bulduklarında, sayısal bir fotoğraf makinesiyle bunların fotoğraflarını çekiyor ve yerlerini kaydediyorlarmış. Bu veriler, bilgisayardaki bir veri tabanına aktarılıyormuş. Görevliler, gergedanları incelemek amacıyla kullanılan bu yeni yöntemin, onlara verici bağlamak ya da devriye arabalarıyla izlemekten çok daha az rahatsız ettiğini belirtiyorlar.

## Gergedanların

# "Parmak izleri"



Aslı Zülâl